



## VIÑEDO

### Mildiu • *Plasmopara viticola*

Aunque se han detectado en varios municipios algunas manchas aisladas o algún racimo afectado, en lo concerniente a la incidencia de mildiu, el estado sanitario de los viñedos riojanos es bueno. No obstante, se recomienda mantener protegidos los viñedos en aquellas parcelas en las que se produzcan tormentas, o se hayan producido recientemente, siguiendo las indicaciones dadas en el Boletín 13.

### Oídio o ceniza • *Erysiphe necator*

El periodo más sensible a esta enfermedad es el comprendido entre floración y cerramiento del racimo, por lo que recomendamos no descuidar los tratamientos y mantener protegidas las plantaciones con alguno de los productos indicados en el Boletín 10.

Para un adecuado control de la enfermedad hay que evitar una excesiva frondosidad de la vegetación, recomendándose realizar un desnietado y un pequeño deshojado a la altura de los racimos, con objeto de facilitar la aireación de los mismos y la penetración de los productos fitosanitarios.

Es fundamental conseguir un buen recubrimiento de los racimos, para lo cual es necesario tratar por las dos caras, entrando por todas las calles con los atomizadores bien regulados.

### Polilla del racimo • *Lobesia botrana*

Se está produciendo el vuelo de adultos de la segunda generación en Rioja Baja y Media, no habiéndose iniciado en Rioja Alta. Los daños que pueden causar las larvas de esta generación no son tan fácilmente apreciables como los de la primera. Sin embargo, es muy importante combatirla, ya que las heridas que causan las larvas en los granos favorecen el ataque posterior de la podredumbre gris (*botrytis*) y la pérdida de peso de los racimos.



Síntomas y daños de polilla del racimo en 2ª generación.

Según las observaciones realizadas en nuestros puestos de control estimamos que, si se emplea alguno de los productos indicados "a eclosión de huevos" en el Boletín nº 14, debe realizarse un tratamiento en las fechas siguientes, repitiéndolo a los 10-15 días según la persistencia del producto empleado y la evolución de la plaga.

Rioja Baja: hacia el **3 de julio**

Rioja Media: hacia el **8 de julio**

Rioja Alta: se avisará en el próximo boletín

Para conseguir buena eficacia es indispensable utilizar atomizadores con presión suficiente para localizar el producto en los racimos, para lo cual se recomienda pasar por todas las calles del viñedo.

## NOGAL

### Carpocapsa • *Cydia pomonella*

Se ha iniciado ya el vuelo de carpocapsa, pudiéndose utilizar alguno de los siguientes productos en su tratamiento: **Bacillus thuringiensis kurstaki** (pr.común), **deltametrin** (pr.común), **fosmet** (Imidan 50WG-Gowan) y **tebufenocide** (Mimic-Certis), **virus de la granulosis** (Madex- Agrichem).

## MANZANO Y PERAL

### Agusanado o barreno • *Cydia pomonella*

Esta semana se ha iniciado el vuelo de adultos de segunda generación. Por ello, será necesario realizar tratamientos con alguno de los productos indicados en el boletín nº 11, repitiendo el tratamiento a los 15 o 20 días según la persistencia del producto.



Daños de barreno en manzano.

### Moteado o Peca • *Venturia inaequalis* y *V. pyrina*

No descuidar los tratamientos, ya que las tormentas de los últimos días favorecerán la aparición de esta enfermedad. Utilizar alguno de los productos recomendados en el boletín nº 4.

## PERAL

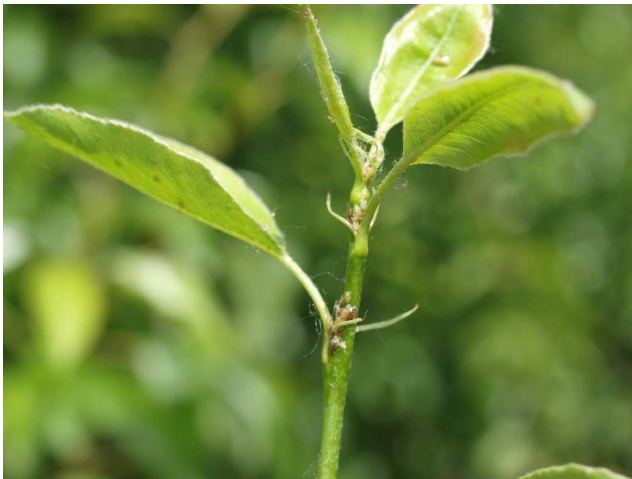
### Psila • *Cacopsylla pyri*

Continuamos teniendo poblaciones importantes de esta plaga, por lo que será necesaria una vigilancia de las parcelas para evitar la formación de melaza, no descuidando los tratamientos, ya que nos encontramos actualmente con huevos, adultos, ninfas en distintos estadios. En caso de detectarse presencia de ninfas será necesario realizar algún tratamiento utilizando altos volúmenes de caldo, con alguno de estos productos:

Materia activa	Nombre y casa comercial
abamectina	pr.común
aceite de parafina	pr.común
acetamiprid	pr.común
acrinatrin	Rufast Avance-FMC; Jokari-Kenogard
azadiractin	pr.común
fenoxicarb	Insegar - Syngenta
fenpiroximato	Flash - Sipcam
fosmet	pr. común
imidacloprid	pr. común
spirotetramat	Movento Gold - Bayer CS
tiacloprid	Calypso - Bayer CS
tiacloprid + deltametrin	Proteus O-Teq - Bayer CS
tiametoxam	Actara - Syngenta

En caso de existir melaza será necesario **lavar previo a realizar el tratamiento** mojando muy bien toda la superficie del árbol, por lo que se pasará por todas las filas a baja velocidad para que el tratamiento sea eficaz.

En aquellas parcelas en las que se haya realizado suelta de antocóridos contra la psila, se deberá tener especial precaución en el uso de insecticidas contra carpocapsa, y psila, utilizando únicamente aquellos respetuosos contra estos enemigos naturales.



Ninfas de psila en las axilas de las hojas.

### Fuego bacteriano • *Erwinia amylovora*

A pesar de encontrarnos fuera de zona protegida debemos recordar la obligatoriedad de cortar al menos a 40 cm por debajo de los síntomas visibles o arrancar los árboles afectados. Tras realizar cualquier corte se deben eliminar los restos vegetales y desinfectar las herramientas utilizadas.

Si se conoce alguna parcela afectada por la enfermedad, en la que no se estén tomando estas medidas, se deberá comunicar a la Sección de Protección de Cultivos para que se adopten las medidas oportunas.

## MELOCOTONERO, NECTARINA Y CIRUELO

### Monilia • *Monilia laxa*

Próximo a la recolección pueden aparecer podredumbres causadas por esta enfermedad por lo que para intentar evitarlo utilizaremos alguno de los productos recomendados en el boletín nº 4.

## CULTIVOS HORTÍCOLAS

### Mosca blanca • *Aleyrodes proletella*

Se recuerda que los restos de los cultivos de crucíferas ya recolectadas, o aquellas plantaciones sin intención de recolectar, se deben enterrar y/o destruir lo antes posible, para eliminar posibles refugios de mosca blanca.



## OLIVO

### Polilla • *Prays oleae*

En los puestos de control que tenemos establecidos en varios municipios se están capturando abundantes adultos de esta plaga, con inicio de la puesta de huevos.



Polilla del olivo, generación carpófaga.

Contra esta generación carpófaga, que ataca al fruto penetrando por la zona del pedúnculo y provocando posteriormente su caída, se debe realizar un tratamiento cuando el fruto tenga el tamaño de un guisante, con alguno de los siguientes productos:

Materia activa	Nombre y casa comercial
acetamiprid	Epik-Sipcam
betaciflutrin	Bulldock 2,5SC-Adama
deltametrin	prod. común
dimetoato	prod. común
fosmet	prod. común
lambda-cihalotrin	Karate-Zeon + 1,5 CS-Syngenta; Kaiso Sorbie-Nufarm