



RENOVACIÓN DE LA SUSCRIPCIÓN AL BOLETÍN

AVISO IMPORTANTE: En los meses de febrero y marzo se va a proceder a la renovación de la suscripción al Boletín de Avisos Fitosanitarios de La Rioja.

Si desea continuar recibiendo este Boletín de manera gratuita y no lo ha comunicado todavía, debe hacerlo, bien llamando a los teléfonos 941 291 380 y 941 291 315, o a través del correo electrónico boletin.avisos@larioja.org

Si no manifiesta su deseo de seguir recibiendo este Boletín, en el mes de abril se le dará de baja en el mismo.

PERAL

Sila o mieleta • *Cacopsylla pyri*

La evolución de las hembras invernantes sigue una evolución similar respecto al año anterior, por lo que en los próximos días se producirá la puesta.

Para evitar esta puesta de las hembras invernantes podemos optar por dos modos de actuación:

- Actuar contra los adultos para eliminarlos antes de que las hembras realicen la puesta, en cuyo caso recomendamos realizar un tratamiento el primer día soleado y con temperaturas superiores a 10°C, utilizando alguno de los piretroides autorizados en el cultivo e indicados en la siguiente tabla.

Materia activa	Nombre y casa comercial
acrinatrin	Jokari-Kenogard; Rufast Avance-FMC
betaciflutrin	pr.común
cipermetrin	pr.común
deltametrin	pr.común
esfenvalerato	pr.común
metil-clorpirifos	Pyrinex M22-Adama; Reldan E-Down
tau fluvalinato	pr.común

- Otra posibilidad de lucha es dificultar la puesta de las hembras aplicando caolin (Surround WP - Basf).



Adultos de psila.

ALMENDRO Y MELOCOTÓN

Pulgón verde • *Myzus persicae*

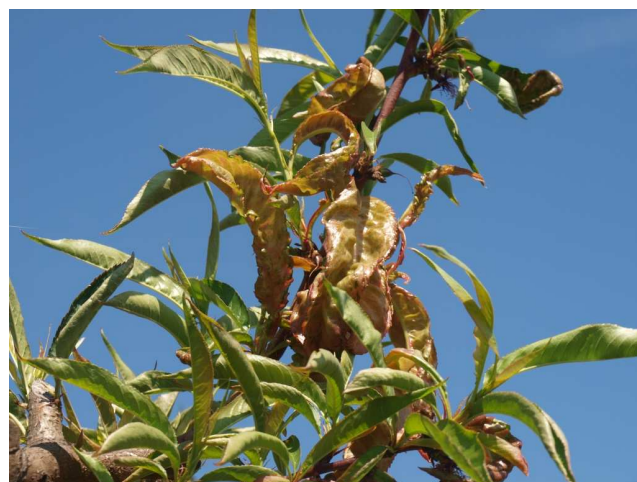
El primer tratamiento es fundamental para el control de la plaga y se realizará con objeto de evitar que las hembras fundadoras se introduzcan en las flores, antes de que los sépalos comiencen a separarse. Por ello el momento adecuado tendrá lugar cuando el estado fenológico más avanzado se encuentre en C/D (se comiencen a ver los pétalos).

Materia activa	Nombre y casa comercial
MELOCOTÓN	
acetamiprid	pr.común
deltametrin+tiacloprid	Proteus O-Teq-Bayer CS
flonicamid	Teppeki-Belchim
pimetrocina	pr.común
tau-fluvalinato	pr.común
tiacloprid	Calypso-Bayer CS; Cumden-Arysta
ALMENDRO	
deltametrin	pr.común
lambda cihalotrin	pr.común

Existen otros productos autorizados, pero únicamente a partir de floración, como son: **clotianidina** (Dantop-Massò; Dantotsu-Kenogard) (sólo autorizada en melocotón); **imidacloprid** (pr.común); **tiametoxam** (Actara-Syngenta) y **spirotetramat** (Movento Gold-Bayer CS) (solo autorizado en melocotón).

Abolladura o lepra • *Taphrina deformans*

En el caso del melocotón recomendamos empezar los tratamientos cuando las yemas comiencen a hincharse (estado fenológico B), repitiéndolo a los 15 días.



Síntomas de abolladura en melocotón.



Síntomas de abolladura en almendro.

En el caso del **almendro** para luchar eficazmente contra esta enfermedad debe realizarse un tratamiento en el momento en que se observen los pétalos de las flores (estados fenológicos C/D), siendo generalmente suficiente para combatirla.



Estado fenológico D.

Pasado este momento, si las condiciones climáticas son favorables (lluvias y temperaturas suaves), el parásito invadirá los brotes y las hojas, presentando entonces grandes dificultades para combatirlo.

Productos a emplear:

Materia activa	Nombre y casa comercial
boscalida+ piraclostrobin	Signum-Basf
captan	pr. común (1)
compuestos de cobre	pr. común (3)
difenoconazol	pr.común (1)
dodina	Syllit flow-Arista (1)
folpet	pr. común (2)
tiram	pr.común (1)

- (1) No autorizado en almendro
 (2) No autorizado en melocotón
 (3) No aplicar después de floración

Este tratamiento tiene cierta acción sobre otras enfermedades, tales como **MONILIA** (*Monilia laxa*) y **CRIBADO** (*Coryneum beyerinckii*).

ALMENDRO

El almendro **no es un frutal de hueso**, por ello solo podrán utilizarse los productos fitosanitarios registrados específicamente en almendro o los que indiquen frutales de hoja caduca, no estando autorizados aquellos productos que indican frutal de hueso.

Cribado y Mancha Ocre • *Coryneum beyerinckii* y *Polystigma ocraceum*

A pesar de que las infecciones por estos hongos se producen a caída de pétalos, no es hasta finales de mayo cuando aparecen los primeros síntomas (éstos no se aprecian hasta pasadas cuatro o cinco semanas después de las contaminaciones). Si este periodo coincide con lluvias los daños pueden ser importantes, por ello en caso de que se den esas condiciones es recomendable realizar tratamientos con **tiram** (pr.común, solo hasta floración) para mancha ocre, y desde caída de pétalos hasta finales de mayo con **boscalida+piraclostrobin** (Signum-Basf), **folpet y compuestos de cobre** (pr. comunes) para cribado.



Síntomas de mancha ocre en almendro.

CIRUELO

Ácaro de las yemas • *Acalitus phloeocoptes*

Estos ácaros viven en el interior de las agallas que ellos mismos generan, por lo que los tratamientos químicos en invierno son ineficaces. Aunque, si el nivel de agallas es bajo, se puede actuar en estos momentos eliminando en la poda las ramas afectadas. Los tratamientos químicos se realizarán en primavera cuando se produce la apertura de las agallas y la salida de los ácaros.

En próximos boletines se indicará el momento oportuno de tratamiento, así como los productos a emplear.



Agallas junto a una yema.