

# COY.

coyuntura  
agraria

2016  
jul.

Servicio de Estadística y Registros Agrarios  
Sección de Estadística y Estudios  
[www.larioja.org/agricultura](http://www.larioja.org/agricultura)



**Gobierno  
de La Rioja**

Agricultura, Ganadería  
v Medio Ambiente

## ÍNDICE

	<b>RESUMEN DEL MES .....</b>	<b>3</b>
<b>1.</b>	<b>METEOROLOGÍA .....</b>	<b>5</b>
<b>2.</b>	<b>EVOLUCIÓN Y SITUACIÓN DE LOS EMBALSES .....</b>	<b>7</b>
<b>3.</b>	<b>CULTIVOS.....</b>	<b>8</b>
3.1	CEREALES.....	8
3.2	FORRAJERAS.....	9
3.3	PATATA.....	9
3.4	REMOLACHA .....	9
3.5	HORTALIZAS.....	10
3.6	CHAMPIÑÓN Y SETAS .....	11
3.7	FRUTAS .....	12
3.8	ALMENDRAS.....	13
3.9	VIÑEDO.....	13
<b>4.</b>	<b>GANADERÍA .....</b>	<b>14</b>
4.1	VACUNO .....	14
4.2	OVINO.....	14
4.3	PORCINO .....	15
4.4	AVES Y HUEVOS .....	15
4.5	CONEJOS.....	16

## RESUMEN DEL MES

### METEOROLOGÍA

Julio tuvo un comportamiento normal en cuanto a sus temperaturas y trajo además unas precipitaciones que podemos considerar superiores a lo habitual en Rioja Baja y gran parte de la Media, mientras que en la Alta fueron inferiores a lo esperado.

### CULTIVOS

La llegada del mes de julio supuso un avance muy apreciable en la cosecha de los **cereales** de invierno en nuestra comunidad. Los resultados en cuanto a la cantidad producida parecían superar las expectativas. Con respecto a su calidad era de resaltar, a pesar de su habitual variabilidad, un peso específico adecuado y unos niveles de proteína, tal y como se preveía, ajustados. Al finalizar el mes, la cosecha de los cereales de invierno finalizaba con un buen resultado en cuanto a los rendimientos logrados, pero, por desgracia, con la expectativa de operar a unos precios que se revelaban como los más bajos de esta década.

El mes de julio asistió al desarrollo del tercer corte de **alfalfa** de la campaña. Los precios, al menos en lo que se refiere a los percibidos por los agricultores, se mantuvieron estables.

A las puertas de que comience la cosecha de **patata** en nuestra región, se sabe que para esta campaña se cuenta con una mayor producción entre los principales países productores del noroeste europeo, lo que puede suponer una mayor presión en el mercado a la hora de vender la nuestra, cuya superficie de cultivo ha vuelto a descender.

En la última campaña antes de la eliminación de las cuotas del azúcar, la tendencia mundial al aumento del consumo por encima de la producción está llevando a los mercados internacionales a elevar el precio por encima incluso del de la **remolacha** de cuota dentro de la UE.

Un consumo estancado y, en muchos casos, una oferta muy limitada, ha mantenido el mercado de la mayoría de **hortalizas** sin cambios apreciables. Sólo cabe destacar el comportamiento de alguna de ellas, como el tomate, que está dejando unos valores medios superiores a los de las últimas campañas.

La producción de **champiñón** ha quedado reducida a la proveniente de aquellas instalaciones mejor adaptadas a las condiciones del verano. Mientras, la mayoría de los cultivadores han terminado de sanear sus instalaciones y se han tomado unas semanas de descanso antes de comenzar la nueva campaña. Los de **setas**, dedicados a la de verano, han logrado al final de mes elevar el bajo precio que venía teniendo gracias a una oferta muy ajustada.

Entre las **frutas**, destaca el retraso generalizado en el desarrollo de todas ellas, que ha hecho que apenas se haya comenzado con la cosecha de ciruelas y peras tempranas, y que la oferta de los melocotones haya sido contenida, permitiendo en todo momento un mercado fluido.

El mes trajo hasta el mercado de la **almendra** algunos descensos en los precios de las Comunas y las Larguetas.

Los **viñedos** de La Rioja continuaron con una evolución que debe juzgarse como muy positiva debido a que no existían afecciones sanitarias de relevancia.

El precio medio de las ventas de vino a granel con DOC Rioja de la cosecha 2015 se encuentran entre los 22,5 y 23 €/cántara.

### GANADERÍA

La nula variación del precio de las canales de **vacuno** durante el mes de julio debe examinarse bajo el hecho de que es precisamente este mes el que marca el nivel mínimo anual.

Julio fue en el sector del **ovino** claramente alcista en sus precios, prolongándose así una fase de incrementos que había comenzado a mediados del pasado mes de junio.

Las subidas anotadas en el mercado del **porcino** en julio, después de un trimestre de continuas subidas, dejó en claro que la oferta, merced a una producción en descenso, disponía todavía de una buena dosis de firmeza.

A pesar de las presiones constantes de la demanda, el precio de los **lechones** para cebo abandonó el mes al mismo nivel de su entrada.

El precio de los **pollos** cebados se mantuvo durante todo el mes de julio bajo una situación de gran estabilidad.

La solitaria subida de los **huevos** de mayor gramaje es la única noticia reseñable en este sector durante el mes de julio.

La reducción de la oferta y las tensiones del sector en estas semanas permitieron que, tras sumar dos subidas, el mes de julio exhibiera el valor máximo anual en el kilo de **conejo** cebado.

## 1. METEOROLOGÍA

Logroño	T (°C)	TM (°C)	Tm (°C)	P (mm)	DP (días)
Julio 2016*	21,5	29,0	15,8	34	5
Julio valores estadísticos SIAR*	21,6	29,2	15,3	16	3
Julio valores estadísticos Aemet**	22,8	30,1	15,6	21	3

T= Tª media mensual; TM= Media mensual de las máximas diarias; Tm= Media mensual de las mínimas diarias.

P= Precipitación mensual; DP= días de precipitación superior a 1 mm.

\*Elaboración propia a partir de los datos de la estación SIAR de Logroño-La Grajera. Valores estadísticos serie 2005-2015.

\*\*Datos facilitados por la Aemet para el Observatorio de Logroño-Agoncillo. Serie 1981-2010.

LOGROÑO * (Valores extremos julio)	Tª máxima absoluta 2016	Tª mínima absoluta 2016	Tª máxima absoluta histórica	Tª mínima absoluta histórica
Temperatura	36,3	10,6	37,9	10,1
Día	19 de julio de 2016	15 de julio de 2016	1 de julio de 2015	2 de julio de 2012

\*Elaboración propia a partir de los datos de la estación SIAR de Logroño-La Grajera. Valores extremos SIAR. Serie 2005-2015.

LOGROÑO * (Valores extremos julio)	Tª máxima absoluta 2016	Tª mínima absoluta 2016	Tª máxima absoluta histórica	Tª mínima absoluta histórica
Temperatura	36,3	10,6	42,8	7,2
Día	19 de julio de 2016	15 de julio de 2016	7 de julio de 1982	6 de julio de 1991

\*Valores históricos extremos facilitados por la Aemet para el Observatorio de Logroño-Agoncillo.

### PRECIPITACIONES MENSUALES ACUMULADAS EN 2016. ESTACIÓN DE LOGROÑO (LITROS/M²)

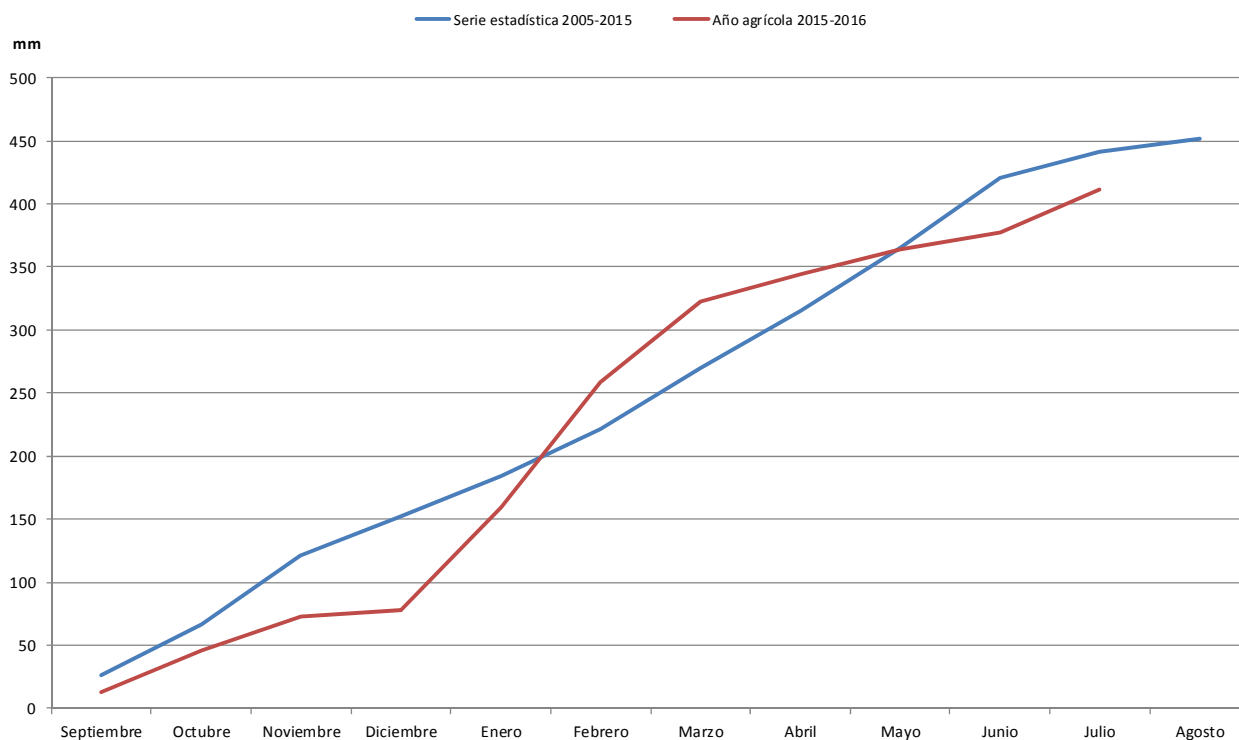
Ene.	Feb.	Mar.	Abr.	May.	Jun.	Jul.	Ago.	Sep.	Oct.	Nov.	Dic.	Total
81	181	245	266	286	299	333						

### PRECIPITACIONES ACUMULADAS EN JULIO EN OTROS OBSERVATORIOS DE LA RIOJA (MM)

Estaciones	Julio 2016	Acumulado año agrícola 2015/16	Acumulado 2016
Agoncillo	19	345	415
Albelda de Iregua	22	293	370
Aldeanueva de Ebro	29	350	401
Alfaro	55	299	351
Arenzana de Abajo	27	331	390
Ausejo	31	367	428
Calahorra	24	318	373
Casalarreina	17	391	443
Cervera (Cabretón)	62	376	429
Foncea	12	529	602
Igea	43	336	384
Leiva	12	383	432
Logroño (La Grajera)	34	333	411
Pazuengos	26	461	549
Quel	18	310	364
Rincón de Soto	29	315	365
San Vicente de la Sonsierra	10	496	562
Santa Engracia de Jubera	29	376	452
Santo Domingo de la Calzada	12	353	398
Uruñuela	17	380	452
Villar de Torre	16	412	476

Fuente: Elaboración propia a partir de los datos facilitados por el SIAR de sus estaciones.

Precipitaciones acumuladas año agrícola 2015-2016 en la estación SIAR Logroño-La Grajera  
Valores estadísticos para la estación. Serie 2005-2015



Julio tuvo un comportamiento normal en cuanto a sus temperaturas, y trajo además unas precipitaciones que podemos considerar superiores a lo habitual en Rioja Baja y gran parte de la Media, mientras que en la Alta deben considerarse inferiores a lo esperado.

Si observamos las temperaturas anotadas en la estación SIAR de Logroño-La Grajera se advierte que la temperatura media mensual fue prácticamente similar a su media para este mes entre los años 2005 y 2015, gracias a que el descenso de las máximas con respecto a su valor estadístico en este mismo periodo se vio compensado por el aumento de la media de las mínimas. Este comportamiento adecuado de las temperaturas en julio se muestra también en sus valores extremos, que quedaron claramente por debajo en el caso de las máximas y por encima en el de las mínimas.

Aunque el mes comenzó con registros claramente más bajos de lo normal, las temperaturas irían elevándose paulatinamente hasta alcanzar entre los días 4 y 10 del mes máximas superiores a los 30 °C, circunstancia que se reproduciría de forma análoga a comienzos de su segunda quincena. Posteriormente, y hasta finalizar julio, se alternaron días frescos, de temperaturas máximas inferiores a los 25 °C, con otros que superaron con creces los 30 °C.

Las precipitaciones, como es normal en nuestra comunidad en los meses de verano, llegaron asociadas a episodios tormentosos, una circunstancia que justifica, además de su gran variabilidad entre las distintas estaciones, la dispersión un tanto anómala de las mismas. Como puede advertirse en la tabla adjunta, las más beneficiadas fueron las estaciones más orientales, Cervera-Cabretón con 62 mm y Alfaro con 55 mm. En este último caso, la práctica totalidad de la precipitación mensual se anotó en sólo dos días, superándose en ambos los 25 mm de lluvia acumulada en un solo día.

Con respecto a la pluviometría del año agrícola 2015-2016, próximo a su finalización, y a la vista de los datos de la estación Logroño-La Grajera, se advierte que entre el mes de septiembre de 2015 y el comienzo de agosto de 2016 se acumularon 411 mm, una cantidad que es un 7% inferior a la de referencia entre ambos meses en un año medio.

## 2. EVOLUCIÓN Y SITUACIÓN DE LOS EMBALSES

La situación de los embalses a día 30 de junio fue la siguiente:

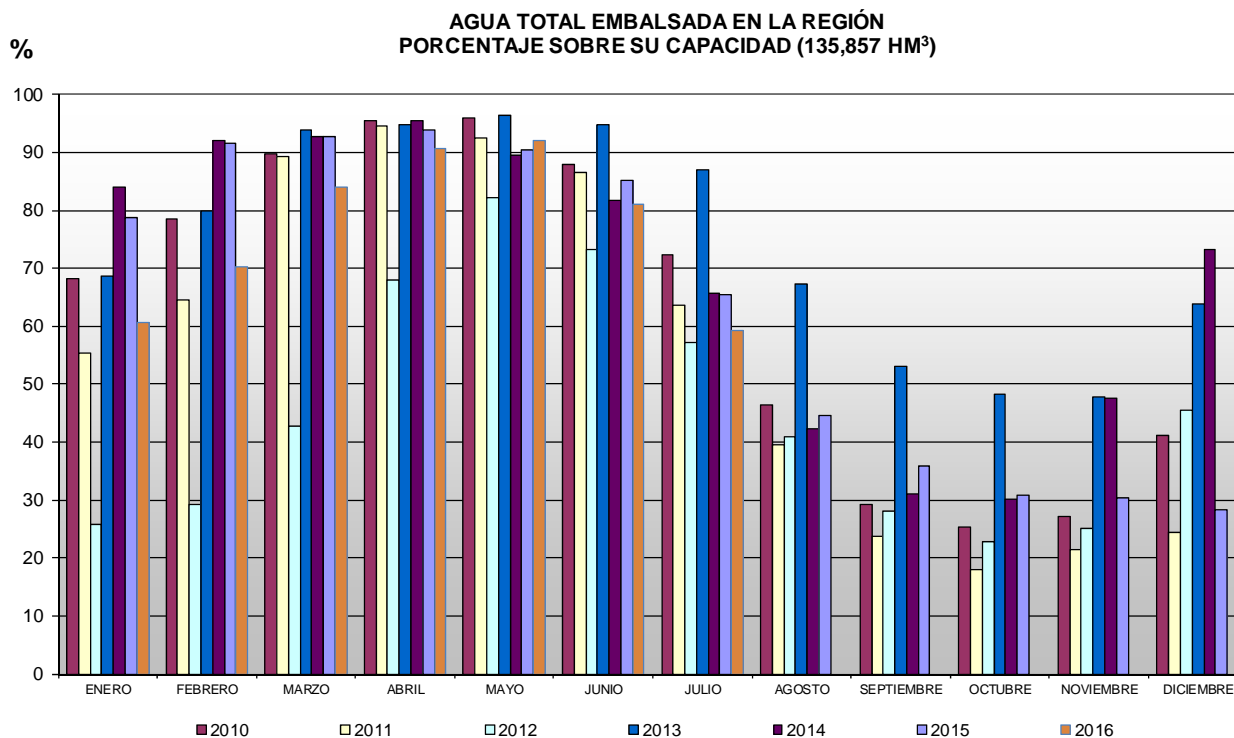
Mansilla.....	48.859.000 m <sup>3</sup>	(72,13%)
González-Lacasa.....	28.815.000 m <sup>3</sup>	(87,51%)
Pajares.....	32.406.000 m <sup>3</sup>	(92,08%)
<b>TOTAL.....</b>	<b>110.080.000 m<sup>3</sup></b>	<b>(81,03%)</b>

La situación de los embalses a día 31 de julio ha sido la siguiente:

Mansilla.....	37.103.000 m <sup>3</sup>	(54,78%)
González-Lacasa.....	23.095.000 m <sup>3</sup>	(70,14%)
Pajares.....	20.267.000 m <sup>3</sup>	(57,59%)
<b>TOTAL.....</b>	<b>80.465.000 m<sup>3</sup></b>	<b>(59,23%)</b>

Por tanto, el nivel medio de los embalses se encuentra al 59,23%, frente al 81,03% del 30 de junio.

Julio 2016	Mansilla		González-Lacasa		Pajares		Total	
	hm <sup>3</sup>	%	hm <sup>3</sup>	%	hm <sup>3</sup>	%	hm <sup>3</sup>	%
1 de julio	48,508	71,62	28,687	87,12	32,283	91,73	109,48	80,58
8 de julio	45,998	67,91	27,201	82,60	29,678	84,33	102,88	75,72
15 de julio	42,368	62,55	25,359	77,01	26,292	74,71	94,019	69,20
22 de julio	40,797	60,23	24,501	74,41	24,417	69,38	89,715	66,04
29 de julio	37,914	55,97	23,529	71,45	21,214	60,28	82,657	60,84
31 de julio	37,103	54,78	23,095	70,14	20,267	57,59	80,465	59,23



### 3. CULTIVOS

#### 3.1. CEREALES

##### SITUACIÓN DEL CAMPO

La llegada del mes de julio supuso un avance muy apreciable en la cosecha de los cereales de invierno en nuestra comunidad, finalizándose en esos días y en todas las comarcas riojanas la recogida de las cebadas de invierno. Quedaban pendiente para más adelante el remate final de las de primavera, cuya campaña se generalizaría pocos días después en Rioja Alta. En Rioja Media y Baja se avanzaba también en la recogida del trigo, mientras comenzaba en la Alta. Los resultados en cuanto a la cantidad producida parecían superar las expectativas, lográndose en general un rendimiento superior al esperado en los días previos al comienzo de la campaña. Con respecto a su calidad, y centrándonos en la cebada, era de resaltar, a pesar de su habitual variabilidad, un peso específico adecuado y unos niveles de proteína, tal y como se preveía, ajustados. Se avanzaba también en la campaña de recogida de la colza y de los guisantes proteaginosos, también con resultados positivos.

Estos buenos resultados, basados en la consecución de unos rendimientos muy favorables, no tenían su justo reflejo en la calidad del grano, existiendo una gran variabilidad entre partidas, como se esperaba en un año de meteorología difícil. Esta circunstancia obligaba a separar cuidadosamente el grano en lotes lo más homogéneos posible para su posterior comercialización.

Como breve resumen de la campaña en La Rioja son de resaltar por su relación directa con los resultados obtenidos las elevadas precipitaciones del primer trimestre del año. Unas lluvias copiosas que acumularon en este periodo cantidades que van desde los 164 mm de Alfaro hasta los 393 de San Vicente de la Sonsierra. Unas lluvias que propiciaron un excelente desarrollo vegetativo de estos cultivos. Consecuencia de ello y de una meteorología favorable fue la grave incidencia de las enfermedades criptogámicas, cuya amenaza fue este año sensiblemente superior a la de campañas anteriores. Los agricultores tuvieron que recurrir a tratamientos fitosanitarios para proteger sus sembrados, una circunstancia que elevó los costes de producción en un año que abría su faceta comercializadora con unos precios a la baja, que atentaban de forma directa en contra de la rentabilidad del cultivo de los cereales de invierno.

##### SITUACIÓN DEL MERCADO

Al finalizar el mes, la cosecha de los cereales de invierno se cerraba en La Rioja con el resultado ya comentado en cuanto a los rendimientos logrados, pero, por desgracia, con la expectativa de operar a unos precios que se revelaban como los más bajos de esta década. Por géneros, hay que destacar la gran cantidad de cebada recogida en nuestro país, una circunstancia que contradecía la reducción de su producción a escala mundial, y que no lograba limitar la llegada de grandes cantidades provenientes de la importación. Consecuencia de ello y de la presión que ejercía el grano nacional recién cosechado, el mercado se desarrolló bajo un ambiente bajista, en el que el desinterés comprador prevaleció sobre el resto de circunstancias. En el trigo, y a pesar de que nuestros vecinos franceses se temían los peores resultados desde 1976, la situación era prácticamente similar. La gran cosecha que se seguía recogiendo en el hemisferio norte, unida a la importante volatilidad del mercado de divisas, avivada por la victoria del *brexit*, configuraron una coyuntura complicada en la que el grano producido en los países del Mar Negro parecía vencer en competitividad al del resto de orígenes.

(€/100 kg)	Al día 5	Al día 15	Al día 25	Precio medio mensual
<b>Trigo</b>	s. c.	s. c.	s. c.	<b>s. c.</b>
<b>Cebada</b>	s. c.	s. c.	s. c.	<b>s. c.</b>
<b>Maíz: 14% *</b>	s. c.	s. c.	s. c.	<b>s. c.</b>

\*Precio pagado por los ganaderos a la salida de almacén mayorista sin IVA.



### 3.2. FORRAJERAS

#### SITUACIÓN DEL CAMPO

El mes de julio asistió al desarrollo del tercer corte de alfalfa de la campaña con un resultado muy positivo en cuanto a calidad y cantidad recogidas, gracias a una favorable meteorología caracterizada por las elevadas temperaturas del verano y la escasez de precipitaciones.

#### SITUACIÓN DEL MERCADO

Los precios de la alfalfa, al menos en lo que se refiere a los percibidos por los agricultores, se mantuvieron estables inmersos en una coyuntura de mercado muy difícil, caracterizada por la lentitud en las ventas hacia el mercado interno y por unas exportaciones que seguían alejadas de las expectativas del sector comercializador. Al respecto, es útil observar cómo mientras el mercado español aguardaba la reactivación de los pedidos en los mercados exteriores, las ventas de forraje norteamericanas, nuestro principal competidor, se incrementaban de forma apreciable.

Así, a finales del mes de julio, se calculaba que las salidas de alfalfa americana con destino a China habían aumentado durante este año 2016 con respecto al mismo periodo de 2015 en un 30%, siendo especialmente importante el aumento experimentado en el mes de mayo, con un incremento con respecto a mayo de 2015 del 15%.

Algunos destinos habituales para el forraje nacional, caso de Arabia Saudí y los Emiratos, también incrementaron sus compras en Estados Unidos, mientras que Irán, que recibió en la campaña pasada más de 4.000 t de alfalfa española, operaba en nuestro mercado de forma claramente inferior a lo esperado.

(€/100 kg)	Al día 5	Al día 15	Al día 25	Precio medio mensual
Heno de alfalfa	12,00	12,00	12,00	12,00

Precio salida almacén mayorista sin IVA.

### 3.3. PATATA

Las lluvias durante la época de siembra no fueron suficientes para arredrar a los agricultores europeos en el cultivo de la patata, con la vista puesta en el aumento de las necesidades de la industria y en los buenos precios de la última campaña. La superficie cultivada entre los principales países productores del noroeste europeo se ha incrementado un 4,9% respecto a 2015 y un 3,5% respecto a la media de los últimos cinco años, con Bélgica a la cabeza. No obstante, la producción se incrementará probablemente en menor medida, debido a problemas durante la siembra, en la que parte de la superficie no llegó a nacer y en la que cabe esperar mayores problemas de calidad. En España, por su parte, la superficie cultivada se estima similar a la del año anterior, contrastando con la caída calculada en nuestra región de más del 7%.

Entretanto, mientras se espera que comience la cosecha en Rioja Baja y pueda dilucidarse el derrotero de los precios de la nueva campaña, los agricultores siguen aplicando riegos y tratamientos fitosanitarios para tratar de llegar a la recolección en las mejores condiciones posibles.

### 3.4. REMOLACHA

En la última campaña antes de la eliminación del sistema de cuotas, los principales países europeos han aumentado la superficie sembrada respecto al año anterior, aunque de manera moderada ante la incertidumbre que se avecina. La extracción de azúcar alcanzaría así los 16,5 Mt, un 11% más que este último año, pero inferior a la media de las últimas cinco campañas. También aumentaría a nivel mundial, aunque no por ello dejaría de ser una cosecha débil en comparación a los cinco últimos años.

Estas producciones más débiles, frente a un consumo que no para de crecer, generará una nueva situación de déficit por segundo año consecutivo. El precio en los mercados mundiales de azúcar da cuenta de esta nueva situación con incrementos constantes, hasta el punto de haber superado el valor del azúcar de cuota en la Unión Europea, que también aumenta, pero de manera más moderada.

Mientras tanto, los agricultores locales han seguido aplicando los tratamientos fitosanitarios y los riegos periódicos para tratar de garantizar el logro de una buena campaña, para lo cual están contribuyendo los condicionantes ambientales.

### 3.5. HORTALIZAS

Con un consumo estancado, solamente desde el lado de la oferta han evolucionado los precios de las hortalizas durante este mes, si bien en la mayoría de los casos han salvado las semanas sin cambios apreciables en su valor.

Únicamente aquellos que han contado con una oferta muy reducida han mejorado su precio, como en el caso de la borraja. También el tomate está mostrando un buen comportamiento, con precios muy superiores a lo habitual para este mes. Otras, como el pimiento, comenzaron su cotización con altos valores que han ido desinflándose conforme aumentaba la oferta.

En Rioja Alta, la cosecha de guisante finalizó en la primera semana del mes, acompañada en todo momento de unas buenas condiciones que permiten esperar unos buenos rendimientos. Y de seguido, se ha realizado la siembra de alubia verde, que ocupará una superficie mucho mayor a aquella sembrada en primavera y que ha estado este mes desarrollando las vainas que se cosecharán en los primeros días de agosto.

En lo meteorológico, cabe destacar la tormenta caída el día 20 sobre el entorno de Tricio, provocando daños puntuales a parcelas de pimiento.

(€/kg)	Al día 5	Al día 15	Al día 25	Precio medio mensual	Conversión
Borraja	0,50	0,50	0,70	<b>0,57</b>	
Acelga verde	0,40	0,40	0,40	<b>0,40</b>	
Acelga amarilla	0,55	0,55	0,55	<b>0,55</b>	
Lechuga rizada (€/doc.)	2,00	2,00	2,00	<b>2,00</b>	1 doc.= 4 kg
Cogollos (€/doc.)	1,80	1,80	1,80	<b>1,80</b>	1 doc. = 4 kg
Repollo hoja rizada	0,20	0,20	0,25	<b>0,22</b>	
Pepino corto	0,35	0,35	0,35	<b>0,35</b>	
Pepino largo	0,25	0,25	0,25	<b>0,25</b>	
Calabacín	0,30	0,30	0,30	<b>0,30</b>	
Cebolla fresca (€/3 ud.)	0,45	0,40	0,40	<b>0,42</b>	3 ud. = 0,5 kg
Alubia verde	1,65	1,95	1,50	<b>1,70</b>	
Alubia pocha	3,00	2,75	3,00	<b>2,92</b>	
Tomate primera	0,60	0,60	0,75	<b>0,65</b>	
Tomate segunda	0,25	0,25	0,40	<b>0,30</b>	
Tomate pera	0,50	0,50	0,50	<b>0,50</b>	
Pimiento verde cristal	1,65	1,50	1,20	<b>1,45</b>	

### COLIFLOR

Terminada la campaña de coliflor 2015-2016, cabe hacer un repaso al comportamiento de una de las hortalizas más importantes de la agricultura regional. En septiembre comenzaron a cortarse las primeras variedades del nuevo ciclo de coliflores, variedades tempranas de las que muchos agricultores rehúyen por resultar problemáticas con tiempo caluroso, de modo que la oferta que llegó a los mercados fue escasa, permitiendo al menos la recuperación de los precios.

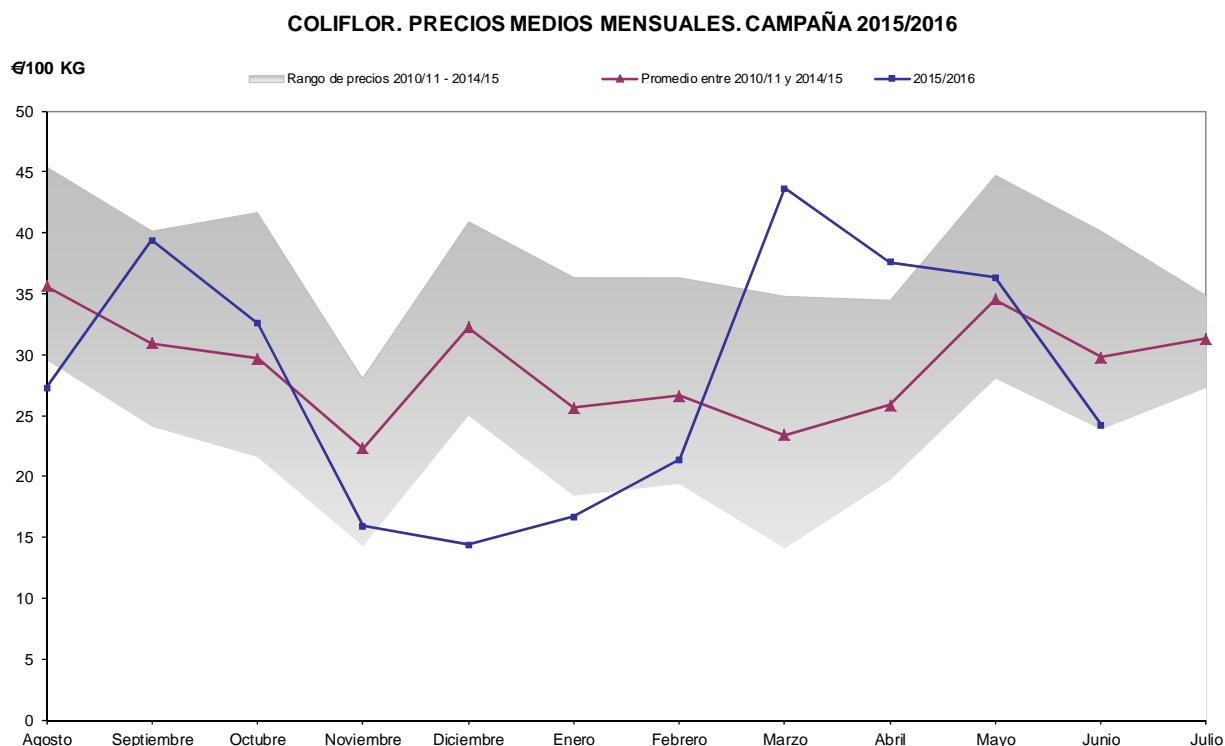
Sin embargo, un otoño especialmente dulce en cuanto a temperaturas fue generando un adelanto continuo de las programaciones de los agricultores, de modo que el ritmo del corte de las pellas se aceleró, generando una importante sobreoferta, que se unió al del resto de la península y a la de países europeos, tradicionalmente importadores, que han contado con su propia producción. Además, las nieblas que bañaron el valle del Ebro durante buena parte de diciembre contribuyeron a mermar la calidad de las pellas por el desarrollo de enfermedades fúngicas. El resultado fue una desastrosa campaña de la coliflor de invierno que ha dejado a los agricultores fuera de la rentabilidad.

La situación de precariedad para los agricultores dedicados a esta hortaliza fue notable en las principales zonas productoras europeas, hasta el punto de que los murcianos decidieran destruir parte de su oferta para tratar de reequilibrar el mercado.

Desde mediados de febrero se apreció un cambio de tendencia, ayudado por el desabastecimiento general que el adelanto de las programaciones había dejado y por el descenso de las temperaturas a valores más acordes a lo esperado para la época, generando un hueco entre variedades y alentando por fin su consumo. En estas circunstancias, los consumidores tuvieron dificultades para acceder a esta hortaliza en los principales mercados europeos, provocando un fuerte incremento del precio. Los agricultores locales supieron aprovechar la acumulación de variedades durante el mes de abril para cubrir esta carencia, logrando colocar una parte importante de la producción anual a un elevado precio.

Acabadas las variedades de invierno, las de primavera tomaron el relevo, aprovechando en primera instancia las circunstancias positivas de estas primeras, pero perdiendo progresivamente valor a medida que el calor fue haciendo mella en la calidad de las pellas.

La campaña de coliflor 2015-2016 resultó por tanto muy heterogénea y descompensada, con una primera parte desastrosa, que quedó maquillada por una muy buena segunda parte, y que al final ha dejado un beneficio global similar a la media de años anteriores.



### 3.6. CHAMPIÑÓN Y SETAS

Las fábricas conserveras han ido dejando de recibir champiñón durante las primeras semanas del mes, de modo que la mayor parte de los cultivadores han cesado su actividad, una vez que las instalaciones han quedado saneadas y dispuestas para la próxima campaña. En actividad sólo quedan aquellos que se dedican al mercado fresco, cuyas instalaciones están acondicionadas para que el champiñón soporte las altas temperaturas del verano, y para ellos, gracias al menor volumen que se comercializa, se ha apreciado un mercado más fluido, que no ha sido suficiente, sin embargo, para lograr elevar el precio, marcado en muchas ocasiones por las grandes superficies.

Los cultivadores de setas, por su parte, han ido cambiando su producción hacia la seta de verano, más prolífica y menos apreciada por el consumidor, que dispone además ahora de muchas hortalizas de

temporada en sustitución de estas. El bajo precio ha sido inevitable, y sólo a finales de mes, con una oferta muy ajustada, se ha logrado mejorar ostensiblemente su valor.

(€/100 kg)	Al día 5	Al día 15	Al día 25	Precio medio mensual
Champiñón granel	125,00	125,00	125,00	125,00
Pleurotus granel	150,00	150,00	210,00	170,00

### 3.7. FRUTAS

Las buenas condiciones de recolección y de comercialización de la cereza han continuado durante este mes hasta el final de las existencias de las variedades más tardías. Sin duda, a costa de la escasez de precipitaciones y de los problemas de rendimiento de otras zonas productoras, los agricultores han contado con una campaña de cereza extraordinaria, con una rentabilidad para todas las variedades desconocida en muchos años.

Cereza (€/100 kg)	Al día 5	Al día 15	Al día 25	Precio medio mensual
30+	220-280	200-230	-	210-255
28-30	160-180	180-200	-	170-190
26-28	130-160	150-180	-	140-170

Precios percibidos por el agricultor.

Con retraso respecto a las fechas habituales, la recolección de nectarinas, paraguayos y melocotones ha ido ganando presencia en los campos con el paso de las semanas. Su oferta en los mercados nacionales no ha sido en ningún caso excesiva, logrando un mercado fluido que ha permitido mantener una cotización aceptable para un melocotón que está presentando unos calibres altos y una calidad excelente en cuanto a firmeza y dulzor.

Melocotón (€/100 kg)	Al día 5	Al día 15	Al día 25	Precio medio mensual
Rojo (67+)	-	-	45,00	45,00
Amarillo (67+)	-	-	50,00	50,00

Precios percibidos por el agricultor.

Nectarina (€/100 kg)	Al día 5	Al día 15	Al día 25	Precio medio mensual
Carne amarilla (67+)	55,00	50,00	45,00	50,00

Precios percibidos por el agricultor.

Paraguayo (€/100 kg)	Al día 5	Al día 15	Al día 25	Precio medio mensual
Paraguayo (67+)	-	55,00	45,00	50,00

Precios percibidos por el agricultor.

Aún hay algún operador que vende pera Conferencia de la campaña anterior, tratando de mantener existencias hasta el inicio de la nueva cosecha. Durante este mes, sin embargo, lo más destacable ha sido la recolección de variedades de pera de verano, que, como viene siendo habitual esta campaña, se inició con algo de retraso.

Pera (€/100 kg)	Al día 5	Al día 15	Al día 25	Precio medio mensual
Moretini (60+)	-	-	40,00	40,00

Precios percibidos por el agricultor.

El retraso en el desarrollo fenológico de los cultivos también ha afectado a la ciruela, que tradicionalmente se recoge en torno a la festividad de Santiago, pero que en esta ocasión se ha aplazado prácticamente hasta la llegada de agosto.

En el plano europeo, cabe destacar la nueva prórroga desde el primer día del mes del veto ruso al comercio de productos perecederos procedentes entre otros de la Unión Europea, y con ella, se han prorrogado las ayudas para tratar de paliar sus efectos.

### 3.8. ALMENDRAS

#### SITUACIÓN DEL CAMPO

Las copiosas precipitaciones que descargaron las tormentas a comienzos de mes en amplias zonas de La Rioja, pero especialmente en Rioja Baja, fueron muy positivas para el cultivo del almendro, ya que, a pesar de contar esta campaña con una cosecha corta, el cultivo mantiene unas necesidades hídricas elevadas en esta época del año.

#### SITUACIÓN DEL MERCADO

El mes comenzaba en el mercado de la almendra con descensos en los precios de las Comunas y las Larguetas. Descensos que coincidieron en el tiempo con la publicación en Estados Unidos del último informe sobre la situación de este mercado, en el que se indicaba el gran aumento experimentado por las compras españolas en estos últimos meses. Una circunstancia avivada por el descenso de los precios en origen de la producción californiana que se registraba desde el otoño pasado.

Esta situación también era apreciable en nuestro mercado nacional, con unos precios sensiblemente inferiores a los vigentes hacía doce meses. Una circunstancia avivada por la esperanza de operar con un mayor equilibrio entre producción y consumo en los mercados internacionales.

(€/100 kg en cáscara)	Al día 5	Al día 15	Al día 25	Precio medio mensual
Almendra Largueta	152,00	152,00	152,00	152,00
Almendra Marcona	170,00	170,00	170,00	170,00
Almendra Comuna	111,00	111,00	111,00	111,00

### 3.9. VIÑEDO

Los viñedos de La Rioja continuaron con una evolución muy positiva debido a que no existían afecciones sanitarias de relevancia, salvo algunos problemas puntuales que causaba el oídio en determinadas plantaciones de Mazuelo.

Durante la segunda quincena del mes pudo observarse en las zonas más adelantadas la llegada del envero. Una circunstancia que coincidió, por desgracia, con las tormentas que en algunas zonas de Rioja Alta, concretamente en los municipios de Tricio, Arenzana de Abajo y Baños de Río Tobía, llegaron acompañadas de granizo. Afortunadamente, debido al estado de los viñedos y a la baja intensidad de estos focos tormentosos, se espera que el cultivo, ayudado de tratamientos cicatrizantes, pueda superar sin demasiados contratiempos este episodio negativo.

El precio medio de las ventas de vino a granel con DOC Rioja de la cosecha 2015 se encuentran entre los 22,5 y 23 €/cántara.

## 4. GANADERÍA

### 4.1. VACUNO

El comienzo del mes de julio trajo la repetición generalizada de los precios de las canales de vacuno después de un final de junio bajista. Una situación que se prolongaría invariable hasta su finalización.

El exceso de oferta de los machos cruzados pudo ser compensado por las ventas a la exportación hacia los países del sur del Mediterráneo, dejando el camino despejado para un mayor equilibrio. Las hembras cruzadas, debido al descenso esperado de su consumo en las ciudades que no pudo ser compensado totalmente por el aumento de la demanda en las zonas de destino vacacional, operaron bajo un ambiente de debilidad creciente.

En consecuencia, este resultado de precios invariables que arroja julio debe examinarse bajo el hecho de que es precisamente este mes el que marca el nivel mínimo anual. Por tanto, si sumamos a las dificultades habituales que presenta la demanda interna, la menor población en las ciudades del interior y un final de mes que, se quiera o no, condiciona siempre el consumo, deberemos juzgar este resultado como el menos malo de los posibles. Afortunadamente, las hembras cruzadas, las primeras víctimas de la apatía del sector nacional, pudieron finalmente sujetar sus precios, gracias a que los animales de mayor peso y calidad encontraron algún acomodo en los lugares de costa gracias a un turismo pujante.

(€/100 kg en vivo)	Al día 5	Al día 15	Al día 25	Precio medio mensual
<b>Termeros</b> (para abasto)	247,12	247,12	247,12	<b>247,12</b>
<b>Añojos</b> (para abasto)	236,76	236,76	236,76	<b>236,76</b>
<b>Leche de vaca</b> (€/100 litros)				<b>30,00</b>

### 4.2. OVINO

El mes de julio fue en el sector del ovino claramente alcista en sus precios, prolongándose así una fase de incrementos que había comenzado a mediados del pasado mes de junio. La oferta fue en descenso, respondiendo a sus habituales ciclos productivos, a la vez que el consumo fue ganando en actividad, gracias a la llegada de las vacaciones y a las ventas a la exportación.

Estas subidas, que durante gran parte de julio beneficiaron únicamente a los corderos de mayor peso, llegaron a finales de mes hasta los lechales, dejando en un segundo plano las dificultades de su consumo interno. Este mejor comportamiento de la demanda interna fue decisivo para la llegada de este avance, que suele anunciar el comienzo de una trayectoria alcista, que finaliza en los meses de otoño con el valor máximo anual. Una buena noticia que estuvo empañada, por desgracia, por unos precios que se comprobaban que se hallaban al nivel más bajo de los últimos cinco años en el mes de julio, tanto para los animales lechales como para los pesados. Para los primeros, este descenso interanual debía achacarse a la apatía creciente de la demanda interna, mientras que para los segundos, la necesidad de acceder a los mercados exteriores supone frecuentemente operar a unos precios lo más competitivos posible.

(€/100 kg en vivo)	Al día 5	Al día 15	Al día 25	Precio medio mensual
<b>Cordero lechal</b>	375,00	375,00	390,00	<b>380,00</b>
<b>Cordero recental</b>	279,00	294,00	294,00	<b>289,00</b>
<b>Cordero pascual</b>	265,00	280,00	280,00	<b>275,00</b>
<b>Cabrillo lechal</b>	380,00	380,00	400,00	<b>386,67</b>
<b>Leche de oveja</b> (€/100 litros)				<b>109,00</b>
<b>Leche de cabra</b> (€/100 litros)				<b>59,00</b>

### 4.3. PORCINO

Las subidas anotadas en el mercado del porcino durante el mes de julio, después de un trimestre de continuas subidas, dejó en claro que la oferta, merced a una producción en descenso, disponía todavía de una buena dosis de firmeza. Si además enfrentamos este avance con la estabilidad de los precios de la carne en el mismo periodo deberemos concluir que el mercado siguió gobernado por la escasez de cerdos cebados, quedando en un plano muy secundario los cambios que, de la mano de China, se registran en los mercados de exportación de canales y despieces, verdaderos responsables de este periodo de recuperación de los precios que se registra desde abril.

Aunque como vemos julio fue un mes claramente alcista, su ritmo más pausado en estos avances constituía un hecho importante en el sector, ya que, además de anunciar el agotamiento de esta tendencia alcista, simbolizaba la señal de llegada del precio del kilo en vivo a su valor máximo anual. Un nivel máximo desde el que debía descender hasta que las cotizaciones alcanzaran sus mínimos anuales a final de año. En consecuencia, y a pesar del optimismo que supuso este salto de las cotizaciones de un 35%, no se podía pasar por alto la cercanía de los precios de lonja con los costes de producción y, por tanto, la posibilidad de que los ganaderos entraran a medio plazo de nuevo en pérdidas. Afortunadamente, la excelente cosecha de cereales hacía pensar en el mantenimiento, e incluso el descenso, de los costes de alimentación y, por supuesto, la situación de inferioridad de la oferta sobre la demanda no iba a desaparecer a corto plazo. Al menos mientras el verano siguiera reduciendo los ritmos de engorde en los cebaderos.

El precio de los lechones para cebo abandonó el mes de julio al mismo nivel de su entrada, presionado constantemente por una demanda que iba en descenso semana tras semana, a medida que el calor veraniego se imponía en la geografía española. Estas menguantes necesidades impidieron, como es habitual en estas fechas, cualquier intento de avance de los precios, a la vez que su escaso valor, el menor de todos los mercados europeos, suponía un freno efectivo para los descensos. Por desgracia, y pese a esta gran estabilidad, julio de 2016 cerró con un valor para los lechones que aunque superior al de julio de 2015, era todavía inferior al de las cinco campañas anteriores.

	Al día 5	Al día 15	Al día 25	Precio medio mensual
<b>Cerdo cebado</b> (€/100 kg en vivo)	134,00	136,00	137,00	<b>135,67</b>
<b>Cerdo cebado</b> (€/100 kg en canal)	165,00	168,00	168,00	<b>167,00</b>
<b>Lechón unidad</b> (15 kg)	28,00	28,00	28,00	<b>28,00</b>

### 4.4. AVES Y HUEVOS

El precio de los pollos cebados se mantuvo durante todo el mes de julio bajo una situación de gran estabilidad, como había sucedido también durante casi todo junio, aunque a un nivel claramente inferior al de ejercicios anteriores. La meteorología del verano, que suele incidir sobre su producción de forma negativa, no pudo propiciar este necesario cambio de tendencia, debido seguramente a un consumo que no alcanzaba las expectativas del sector.

La solitaria subida que muestran los huevos de mayor gramaje, anotada a finales de mes, supone la única novedad en un sector que mantuvo durante todo el mes una coyuntura de mercado muy equilibrada entre producción y consumo.

	Al día 5	Al día 15	Al día 25	Precio medio mensual
<b>Pollo de granja</b> (€/100 kg en vivo)	107,00	107,00	107,00	<b>107,00</b>
<b>Huevos de gallina cat. XL</b> (€/100 docenas)	106,00	106,00	109,00	<b>107,00</b>
<b>Huevos de gallina cat. L</b> (€/100 docenas)	87,00	87,00	87,0	<b>87,00</b>

#### 4.5. CONEJOS

La reducción de la oferta, limitada por los calores veraniegos, y las tensiones vividas en el sector en estas semanas parecen las responsables de que los precios de la carne de conejo pudieran alcanzar en el mes de julio, tras sumar dos subidas, su valor máximo en este año.

(€/100 kg en vivo)	Al día 5	Al día 15	Al día 25	Precio medio mensual
Conejo	143,00	168,00	168,00	159,67