



MANZANO

Mancha amarga o bitter pit

Para disminuir las manchas marrones que aparecen sobre el fruto durante el período de conservación y que tantos problemas vienen causando durante los últimos años, existen unas medidas culturales y tratamientos químicos que se indican a continuación, que pueden aliviar el problema, pero no corregirlo:

Técnicas culturales: evitar los abonados nitrogenados y potásicos excesivos, evitar la falta y exceso de agua de riego, evitar las recolecciones tempranas.

Tratamientos químicos: realizar 4 tratamientos a intervalos de unos 10 días, iniciándolos a la caída de pétalos con el fruto formado, empleando productos a base de **calcio** (quelatos, cloruro, nitrato, etc.). Utilizar el producto solo o mezclado con mojante. Pueden aparecer ligeras fitotoxicidades en hoja, sin mucha importancia, consistentes en un pardeamiento o necrosis de su borde.

Oídio o ceniza • *Podosphaera leucotricha*

Se recomienda mantener protegidas las plantaciones, realizando un tratamiento con alguno de los productos indicados en el Boletín nº 9.



Síntomas de oídio en manzano.

PERAL

Mancha negra • *Stemphylium vesicarium*

No se deben descuidar los tratamientos en el caso de que se produzcan condiciones de temperatura y humedad adecuadas, sobre todo en aquellas plantaciones que tuvieron daños en años anteriores. Se deben realizar los tratamientos con alguno de los siguientes productos:

Materia activa	Nombre y casa comercial
boscalida + piraclostrobin	Bellis-Basf
ciprodinil+fludioxinil	Switch-Syngenta; Astound-Adama
fluopiram + tebuconazol	Luna Experience - Bayer CS
kresoxim metil	pr.común
tebuconazol	Folicur 25 WG-Bayer CS
tiram	pr.común
trifloxistrobin	Flint-Bayer CS; Consist- Arysta

Estos productos también presentan acción contra moteado.

La estimación de riesgo potencial de mancha negra en Albelda de Iregua, Alfaro y Rincón de Soto, según los modelos agroclimáticos se puede consultar en la página web www.larioja.org/siar. Asimismo, en varias ubicaciones de Rioja Baja y Rioja Media, se ofrece un servicio de cálculo de riesgo que se envía por e-mail a las personas interesadas. Para ello es necesario darse de alta en la página web antes indicada.

Fuego bacteriano. *Erwinia amylovora*

La floración es uno de los momentos más sensibles para la propagación de la bacteria, ya que supone una vía de entrada para la enfermedad. Por ello una vez finalizada la floración, se deberán vigilar las plantaciones concienzudamente, sobre todo en las parcelas afectadas por la enfermedad en años anteriores.

A partir de estas fechas se pueden apreciar los corimbos afectados que se mantienen ennegrecidos en los árboles y no desprenden. Se procederá a eliminar los síntomas cortando a más de 40 cm de los síntomas visuales o arrancando los árboles afectados.

MANZANO Y PERAL

Moteado o Peca • *Venturia inaequalis* y *V. pyrina*

No descuidar los tratamientos usando alguno de los productos indicados en el Boletín nº 5. Recordando que el cobre no se puede emplear tras la floración.

MELOCOTÓN, NECTARINA Y CIRUELO

Anarsia y Grafolita • *Anarsia lineatella* y *Grafolita molesta*

Es necesario observar los brotes en crecimiento, ya que en estos días las larvas invernales salen de sus refugios y se dirigen a ellos introduciéndose por las axilas de las hojas del brote y provocando su curvatura y posterior seca. Por lo que si se ven estos síntomas realizar un tratamiento **principalmente en plantaciones jóvenes en formación**. Se deberá vigilar especialmente las plantaciones a lo largo de

julio y durante las 5 semanas previas a la recolección ya que es estas fechas cuando las larvas recién nacidas causarán daños en los frutos.

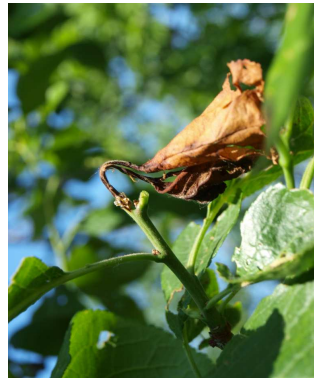
Se puede utilizar alguno de los siguientes productos:

Materia activa	Nombre y casa comercial
<i>B. thuringiensis k.</i>	pr.común
clorraniliprol	Coragen - DuPont
clorpirifos (solo en ciruelo)	Chas -FMC; Dursban- Dow
deltametrin + tiacloprid (1)	Proteus O-Teq - Bayer CS
fenoxicarb	Insegar-Syngenta
fosmet (1)	pr.común
indoxacarb (1)	Steward - DuPont
metoxifenocida (1)	Intrepid Pro- Basf; Runner-Bayer CS
spinosad (1)	Spintor - Dow
tiacloprid (1)	Caypso- Bayer; Cumden-Arysta
piretrinas autorizadas	pr. comunes

(1) No autorizado en ciruelo



Orificio de entrada de anarsia.



Brote seco.

CIRUELO

Carpocapsa • *Cydia funebrana*

Será necesario efectuar tratamientos desde mediados de mayo hasta recolección con alguna de los siguientes productos: **Bacillus thuringiensis kurstaki** (pr.común), **clorraniliprol** (Coragen-DuPont) **clorpirifos** (pr.común), **fenoxicarb** (Insegar-Syngenta) y **piretrinas autorizadas** (ciflutrin, deltametrin, lambda cihalotrin, zeta cipermetrin)

No es conveniente abusar de los piretroides ya que pueden provocar un incremento de araña roja, por ello se aplicarán solo cuando debido al plazo de seguridad no se pueda usar otro insecticida.

MELOCOTÓN Y NECTARINA

Oídio o ceniza • *Sphaeroteca pannosa*

No se deben descuidar los tratamientos contra esta enfermedad en estos momentos, utilizando alguno de los productos indicados en el Boletín nº 9.



Síntomas de oídio en melocotón.

NOGAL

Bacteriosis y Antracnosis • *Xanthomonas sp.* y *Gnomonia leptostyla*

Estas enfermedades se manifiestan en hojas por unas pequeñas manchas oscuras, y en frutos por unas manchas grandes negruzcas que penetran profundamente en la cáscara en caso de bacteriosis.



Síntomas en fruto.

Los mejores momentos para controlar esta enfermedad son: al iniciarse la brotación, con flores femeninas desarrolladas, al cuajado del fruto y a la caída de hojas, empleando productos a base de **cobre** o **mancozeb** (pr. comunes).

OLIVO

Repilo • *Spilocaea oleagina*

Este hongo que provoca la caída de hojas, se desarrolla con lluvias y temperaturas suaves, si se dan estas condiciones es recomendable un tratamiento preventivo con los productos recomendados en el Boletín nº 6.



Síntomas de fructificación de repilo.

Agusanado del olivo • *Euzophera pingüis*

Esta mariposa deposita los huevos en heridas, en el tronco o en ramas principales, las larvas penetran hacia el interior desarrollándose de forma circular, lo que puede provocar daños importantes, en especial en olivos jóvenes o en plantaciones superintensivas. Para controlar dichos daños es recomendable mojar las ramas principales y el tronco con **clorpirifos** o **fosmet** (pr. comunes).

PRODUCTOS FITOSANITARIOS

Autorizaciones excepcionales

El MAGRAMA ha comunicado la autorización excepcional de uso en la Comunidad Autónoma de La Rioja para las siguientes materias activas:

- **spinosad 48%** (Spintor 480 SC) y el **ciantraniliprole 10 %** (Exirel), para su uso contra *Drosophila suzukii* en **cerezo** del 15 de abril al 14 de agosto de 2016.
- **spinetoram 25%** (Delegate) contra psila en **peral** del 15 de abril al 12 de agosto de 2016.