

coy.

coyuntura
agraria

2016
jun.

Servicio de Estadística y Registros Agrarios
Sección de Estadística y Estudios
www.larioja.org/agricultura



**Gobierno
de La Rioja**

Agricultura, Ganadería
y Medio Ambiente

ÍNDICE

	RESUMEN DEL MES	3
1.	METEOROLOGÍA	5
2.	EVOLUCIÓN Y SITUACIÓN DE LOS EMBALSES	7
3.	CULTIVOS.....	8
	3.1 CEREALES.....	8
	3.2 FORRAJERAS.....	8
	3.3 PATATA.....	9
	3.4 REMOLACHA	9
	3.5 HORTALIZAS.....	9
	3.6 CHAMPIÑÓN Y SETAS	10
	3.7 FRUTAS	11
	3.8 ALMENDRAS.....	12
	3.9 VIÑEDO.....	13
4.	GANADERÍA	14
	4.1 VACUNO.....	14
	4.2 OVINO.....	14
	4.3 PORCINO	14
	4.4 AVES Y HUEVOS	15
	4.5 CONEJOS	15

RESUMEN DEL MES

METEOROLOGÍA

Las temperaturas del mes de junio de 2016 en La Rioja deben considerarse normales, a pesar de que las máximas alcanzaron un valor ligeramente superior a lo que indican sus valores estadísticos.

Observando el comportamiento de las lluvias, se advierte en todas las estaciones del SIAR una cantidad total acumulada inferior a lo esperado, especialmente en Rioja Baja, con valores que no alcanzan en determinados casos los 10 mm.

CULTIVOS

Las primeras entradas de las cosechadoras en los campos de **cereal** en parcelas de Rioja Baja y Media, que marcan el fin en campo de la campaña cerealista 2016, se produjeron al comenzar la segunda quincena del mes, calculándose un resultado positivo en cuanto a producciones y calidad del grano.

Junio llegó al **mercado de los cereales** cargado de una gran volatilidad, que se vio avivada por la incertidumbre que existía acerca del desarrollo de la nueva cosecha.

Durante el mes de junio se desarrolló el segundo corte de la campaña de recolección del **heno de alfalfa**.

Con gran heterogeneidad por lo dilatado de la siembra, las plantaciones de **patata** se han ido desarrollando en el contexto de una campaña en la que se espera una nueva reducción de la superficie cultivada en nuestra región.

Aun cuando la superficie sembrada de **remolacha** en la zona norte va a ser menor a la de la última campaña, en La Rioja se mantendrá en unas cifras similares.

En un mes de transición para las **hortalizas**, las de primavera, como las crucíferas, los espárragos y las alcachofas, han cedido el espacio en los mercados a pepinos, calabacines, alubias y tomates, procedentes de los invernaderos.

El precio de las **setas** ha variado al ritmo de las oscilaciones de las temperaturas y del descenso del consumo propio de esta época. El del **champiñón** fresco ha logrado permanecer estable gracias al mejor aislamiento de sus instalaciones. Por su parte, los cultivadores de champiñón para fábrica han ido saneando las instalaciones para ir poniendo punto final a la campaña.

En **fruta**, la cosecha de cereza ha gozado durante todo el mes de unas excelentes condiciones para lograr una buena calidad, que además se ha pagado bien gracias al descenso de producción de otras zonas productoras nacionales. El resto de fruta de hueso ha evolucionado positivamente, con algo de retraso y con previsiones de cosecha a nivel nacional a la baja.

Los **almendros** mantuvieron su evolución sin demasiados contratiempos. Sin embargo sus precios experimentaron un ajuste bajista, que coincidió con la publicación de la estimación de la cosecha norteamericana para 2016.

El **viñedo** de La Rioja fue entrando en este mes de junio en la fase de floración, pudiéndose advertir un leve retraso en su evolución.

GANADERÍA

Las cotizaciones de las canales de **vacuno**, que mantuvieron una gran estabilidad durante la primera quincena del mes, anotaron sendos descensos en su segunda.

Los precios de los **corderos** mantuvieron a lo largo de todo el mes una trayectoria plana, solo rota por la subida que anotaron los lechales en su tramo final.

La oferta de **cerdos** cebados siguió menguando y, en consecuencia, la distancia que le separaba de la demanda para sacrificio fue ampliándose, siendo esta circunstancia la responsable de la subida continuada de los precios del kilo en vivo y en canal de cerdo cebado en este mes.

La buena marcha del mercado del cebado permitió el avance de los precios de los **lechones** para engorde.

La llegada del mes de junio supuso un estímulo en el consumo de carne de **pollo**.

Los precios de los **huevos** se mantuvieron invariables.

Los precios de los **conejos** siguieron hundidos, sin reacción por debajo de su coste de producción.

1. METEOROLOGÍA

Logroño	T (°C)	TM (°C)	Tm (°C)	P (mm)	DP (días)
Junio 2016*	19,3	26,3	13,6	13	2
Junio valores estadísticos SIAR*	19,1	25,8	13,4	56	7
Junio valores estadísticos Aemet**	20,1	26,9	13,3	44	5

T= Tª media mensual; TM= Media mensual de las máximas diarias; Tm= Media mensual de las mínimas diarias.

P= Precipitación mensual; DP= días de precipitación superior a 1 mm.

*Elaboración propia a partir de los datos de la estación SIAR de Logroño-La Grajera. Valores estadísticos serie 2005-2015.

**Datos facilitados por la Aemet para el Observatorio de Logroño-Agoncillo. Serie 1981-2010.

LOGROÑO * (Valores extremos junio)	Tª máxima absoluta 2016	Tª mínima absoluta 2016	Tª máxima absoluta histórica	Tª mínima absoluta histórica
Temperatura	34,3	7,8	36,2	7,0
Día	22 de junio 2016	1 de junio de 2016	30 de junio de 2015	1 de junio de 2006

*Elaboración propia a partir de los datos de la estación SIAR de Logroño-La Grajera. Valores extremos SIAR. Serie 2005-2015.

LOGROÑO * (Valores extremos junio)	Tª máxima absoluta 2016	Tª mínima absoluta 2016	Tª máxima absoluta histórica	Tª mínima absoluta histórica
Temperatura	34,3	7,8	40,6	4,8
Día	22 de junio 2016	1 de junio de 2016	22 de junio de 2001	19 de junio de 1991

*Valores históricos extremos facilitados por la Aemet para el Observatorio de Logroño-Agoncillo.

PRECIPITACIONES MENSUALES ACUMULADAS EN 2016. ESTACIÓN DE LOGROÑO (LITROS/M²)

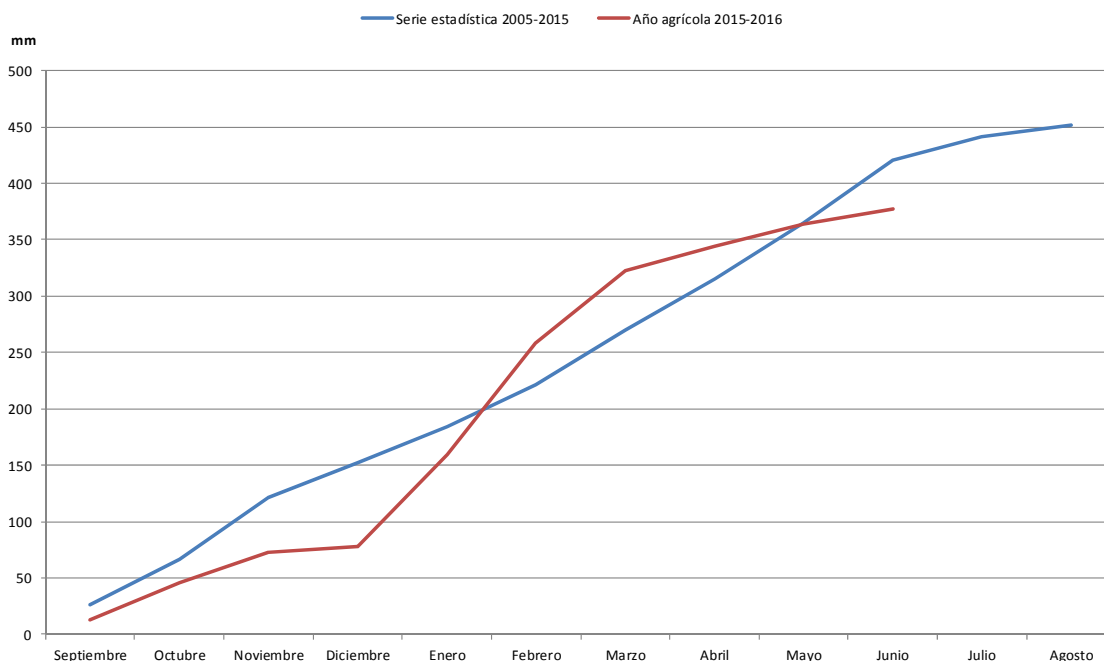
Ene.	Feb.	Mar.	Abr.	May.	Jun.	Jul.	Ago.	Sep.	Oct.	Nov.	Dic.	Total
81	181	245	266	286	299							

PRECIPITACIONES ACUMULADAS EN JUNIO EN OTROS OBSERVATORIOS DE LA RIOJA (MM)

Estaciones	Junio 2016	Acumulado año agrícola 2015/16	Acumulado 2016
Agoncillo	11	326	396
Albelda de Iregua	10	271	348
Aldeanueva de Ebro	21	321	372
Alfaro	9	244	296
Arenzana de Abajo	15	304	363
Ausejo	7	336	397
Calahorra	9	294	349
Casalarreina	25	374	426
Cervera (Cabretón)	11	314	367
Foncea	38	517	590
Igea	16	293	341
Leiva	17	371	420
Logroño (La Grajera)	13	299	377
Pazuengos	26	435	523
Quel	13	292	346
Rincón de Soto	14	286	336
San Vicente de la Sonsierra	19	486	552
Santa Engracia de Jubera	12	347	423
Santo Domingo de la Calzada	10	341	386
Uruñuela	17	363	435
Villar de Torre	15	396	460

Fuente: Elaboración propia a partir de los datos facilitados por el SIAR de sus estaciones.

Precipitaciones acumuladas año agrícola 2015-2016 en la estación SIAR Logroño-La Grajera
Valores estadísticos para la estación. Serie 2005-2015



La temperatura del mes de junio de 2016 en La Rioja, adoptando como valores de referencia las medias estadísticas de la estación SIAR de Logroño-La Grajera, pueden considerarse normales, a pesar de que las máximas, tal y como se aprecia en la tabla adjunta, alcanzaron un valor ligeramente superior a lo que indican sus valores estadísticos. Las mínimas, por el contrario, mantuvieron un comportamiento más ajustado a lo esperado de ellas.

El periodo más cálido del mes se registró entre los días 21 y 23, cuando se superaron ampliamente los 30 °C en casi todas las estaciones del SIAR. El valor máximo absoluto fue los 36,3 °C medidos en la estación de Alfaro durante el día 22. En la estación de Logroño-La Grajera, este valor máximo fue de 34,3 °C, claramente inferior a los valores máximos históricos.

En cuanto a las precipitaciones, y manteniendo la estación logroñesa como referente, podemos considerar este mes como extremadamente seco, ya que el total acumulado, 13 mm, supone menos de la cuarta parte de la lluvia habitual en un mes de junio medio. Estos 13 mm se acumularon en tres días de precipitación apreciable, de los cuales sólo dos tuvieron una pluviometría superior al milímetro.

Observando el comportamiento de las lluvias en el resto de estaciones, se advierte en todas ellas una cantidad total acumulada inferior a lo esperado. Esta desviación es especialmente apreciable en las estaciones de Rioja Baja, con valores que no alcanzan en algunos casos los 10 mm.

2. EVOLUCIÓN Y SITUACIÓN DE LOS EMBALSES

La situación de los embalses a día 31 de mayo fue la siguiente:

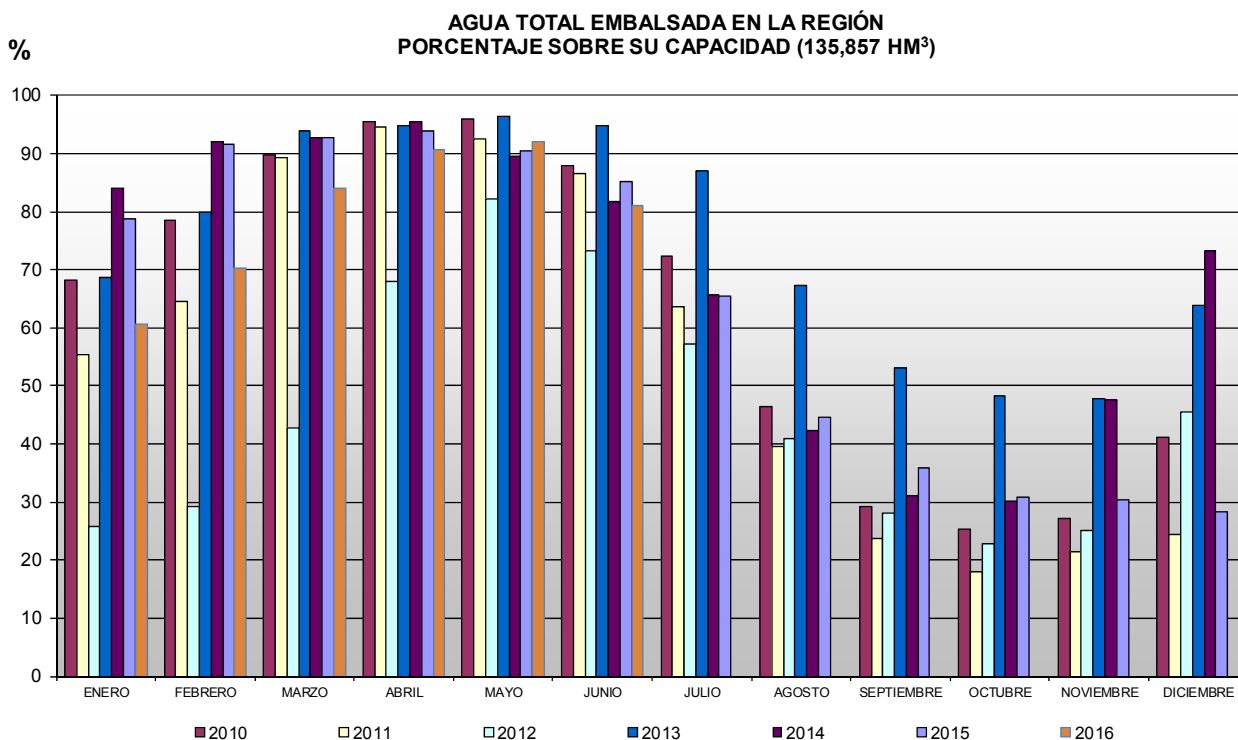
Mansilla.....	58.551.000 m ³	(86,44%)
González-Lacasa.....	31.789.000 m ³	(96,54%)
Pajares.....	34.822.000 m ³	(98,94%)
TOTAL.....	125.162.000 m³	(92,13%)

La situación de los embalses a día 30 de junio ha sido la siguiente:

Mansilla.....	48.859.000 m ³	(72,13%)
González-Lacasa.....	28.815.000 m ³	(87,51%)
Pajares.....	32.406.000 m ³	(92,08%)
TOTAL.....	110.080.000 m³	(81,03%)

Por tanto, el nivel medio de los embalses se encuentra al 81,03%, frente al 92,13% del 31 de mayo.

Junio 2016	Mansilla		González-Lacasa		Pajares		Total	
	hm ³	%	hm ³	%	hm ³	%	hm ³	%
6 de junio	57,731	85,23	31,713	96,31	34,678	98,53	124,12	91,36
13 de junio	55,645	82,15	31,059	94,32	34,310	97,49	121,01	89,07
20 de junio	53,342	78,75	30,297	92,01	33,803	96,05	117,44	86,45
27 de junio	51,007	75,30	29,376	89,21	33,052	93,91	113,44	83,50
30 de junio	48,859	72,13	28,815	87,51	32,406	92,08	110,08	81,03



3. CULTIVOS

3.1. CEREALES

SITUACIÓN DEL CAMPO

El comienzo de junio coincidía con el tramo final del proceso de maduración de los cereales de invierno en nuestra comunidad, que se venía desarrollando de forma paulatina, favorecido por las temperaturas suaves de principios de mes y por unas lluvias que, aunque fueron irregulares tanto en sus cantidades acumuladas como en su extensión y alcance, se juzgaron positivas, sobre todo para los trigos, que veían alejarse un tanto los peligros del asurado.

Las primeras entradas de las cosechadoras en los campos de cereal en parcelas de Rioja Baja y Media, que marcan el fin en campo de la campaña cerealista 2016, se produjeron al comenzar la segunda quincena del mes, calculándose un resultado positivo en cuanto a producciones y calidad del grano. Por entonces, y a la espera de que los trigos finalizaran su fase de maduración, fueron las cebadas las que acapararon esta actividad de cosecha, ofreciendo unos rendimientos entre los 4.000 y 5.500 kg/ha, y unos pesos específicos más que aceptables.

Desde entonces y hasta finales de mes, la meteorología favoreció la generalización de la recolección de la cebada de invierno en toda La Rioja, augurándose su finalización en pocos días, dando paso a la cosecha del trigo, que de manera apreciable ya había dado sus primeros pasos en Rioja Baja y Media en este tramo final del mes. Los resultados, en cuanto a los rendimientos obtenidos, fueron satisfactorios en todas las comarcas, aunque, como es habitual, los campos de Rioja Baja fueron los que ofrecieron una mayor variabilidad. Dicha disparidad se justificaba a través de la calidad del suelo, la época de siembra o de las variedades cultivadas. En general se puede hablar de rendimientos en torno a los 4.000 kg/ha en Rioja Baja, algo superiores en la Media y por encima de los 5.000 kg/ha en la Alta.

Con respecto a otros cultivos, destaca el comienzo de la cosecha de guisantes proteaginosos, con unos rendimientos que superaban los 3.000 kg/ha, y el de la colza, de la que se aguardaban también excelentes resultados.

SITUACIÓN DEL MERCADO

Junio llegó al mercado de los cereales cargado de una gran volatilidad, que se vio avivada por la incertidumbre que existía acerca del desarrollo de la nueva cosecha. Esta situación puso en duda el consenso bajista que hasta entonces se imponía, gracias a una disponibilidad de grano muy elevada, a la que se sumaría en breve una cosecha de 2016 casi en niveles de récord. Atendiendo a lo que sucedía en el mercado del trigo, se citaban como aspectos más influyentes, las dudas acerca de su calidad en el continente europeo, el incremento de las exportaciones argentinas y una meteorología que reducía la producción de maíz en Brasil y que podría, además, afectar seriamente a los resultados en Norteamérica. Todas estas circunstancias hacían que la situación de mercado variara levemente en este mes, aunque el regreso de los fondos de inversión fuera seguramente el verdadero detonante de esta incipiente y nueva coyuntura de mercado, que nadie, a la vista de los pronósticos, podía dar por asentada definitivamente.

(€/100 kg)	Al día 5	Al día 15	Al día 25	Precio medio mensual
Trigo	s. c.	s. c.	s. c.	s. c.
Cebada	s. c.	s. c.	s. c.	s. c.
Maíz: 14% *	s. c.	s. c.	s. c.	s. c.

*Precio pagado por los ganaderos a la salida de almacén mayorista sin IVA.

3.2. FORRAJERAS

SITUACIÓN DEL CAMPO

Durante el mes de junio se desarrolló en La Rioja el segundo corte de la campaña, en el que se logró, además de una buena calidad, una cantidad más que aceptable. La responsable de esto fue la meteorología, ya que la ausencia de lluvias y las temperaturas veraniegas, que se registraron durante la mayor parte del mes, se encargaron de que la fase de secado del heno se realizara sin contratiempos.

SITUACIÓN DEL MERCADO

La crisis de rentabilidad que padece el sector lácteo nacional desde hace mucho tiempo obliga al sector comercializador de la alfalfa a recurrir a las ventas a la exportación para equilibrar un balance entre producción y demanda que en los últimos años ha dejado como resultado, al final de cada campaña de comercialización, una cantidad de género almacenado pendiente de su venta ciertamente elevado.

Esta dependencia de los mercados exteriores -actualmente el 75% de las ventas son de exportación-, genera incertidumbre entre sus operadores, por un lado, porque algunos países de destino, como los de la ribera sur del Mediterráneo, atraviesan por una gran inestabilidad política, o porque en otros, como en el caso de China, incumplen sus compromisos de compra.

A favor de la exportación de la producción nacional, contamos con su elevada calidad, un factor imprescindible para alcanzar unos mercados internacionales, ávidos de este producto, ya sea por la prohibición de su cultivo para preservar sus reservas de agua, caso de los Emiratos Árabes Unidos, o por el espectacular aumento de su ganadería de leche, y por tanto de sus necesidades de forrajes de calidad, caso de China.

A pesar de ello, la elevada competencia que existe entre países productores en los mercados internacionales dificulta nuestras exportaciones. Basta decir que la producción estadounidense es más de diez veces superior a la producción total de la Unión Europea.

(€/100 kg)	Al día 5	Al día 15	Al día 25	Precio medio mensual
Heno de alfalfa	12,00	12,00	12,00	12,00

Precio salida almacén mayorista sin IVA.

3.3. PATATA

La superficie cultivada de patata durante esta campaña podría ser alrededor de un 7% menor a la de la campaña precedente, en la que ya se registró un importante descenso. La alta rentabilidad de la patata para fresco de la última campaña no parece haber sido suficiente para cambiar el parecer de muchos agricultores, que saben que raramente se encadenan dos campañas favorables. En cuanto a los contratos, apenas han variado respecto al último año, dejando una rentabilidad muy ajustada ante unos costes que no bajan. En su lugar, se mantiene el auge de otros cultivos primados por las condiciones de la PAC actual, como las habas y los guisantes, a través del pago verde.

Con gran heterogeneidad derivada del largo periodo de siembra, las plantas han ido desarrollándose favorecidas por un ambiente cálido y apoyadas por los riegos periódicos que han suplido las escasas precipitaciones de este mes.

3.4. REMOLACHA

Las estimaciones de siembra de remolacha en la zona norte para esta campaña ascienden a 25.800 ha, lo que supone un retroceso de 9,5% respecto al último año. Si atendemos a la superficie contratada por la fábrica de Miranda de Ebro, este descenso es aún mayor, con un 15% de caída. En nuestra región, sin embargo, la superficie se estima similar a la de la última campaña o ligeramente superior. Las razones de este descenso general hay que buscarlas en las difíciles condiciones de siembra que han retrasado la labor hasta desalentar a muchos de los cultivadores, y en el beneficio percibido por el agricultor, que se encuentra muy ajustado a la rentabilidad.

3.5. HORTALIZAS

La cosecha de crucíferas ha ido perdiendo presencia a lo largo del mes. La mayor parte de las variedades de coliflor de primavera fueron cosechadas a finales de mayo, y las que se han recogido durante este mes han presentado una calidad deficiente afectadas por el exceso de calor, obligando a rebajar el precio. Los cultivadores de brócoli y de repollo, sin embargo, han podido aprovechar la falta de oferta para mantener un precio más elevado al habitual.

La cosecha de espárragos con destino a industria se ha alargado durante la primera quincena del mes. La mejora de las ventas para el mercado de fresco está suponiendo asimismo una mejora de las condiciones de los contratos con las fábricas, que llevan varias campañas elevando su valor.

También se ha terminado la recolección de alcachofas, cuyo destino mayoritario en estas últimas semanas ha sido la fábrica, y también en este caso la suave primavera ha permitido mantener una producción contenida y de buena calidad, que ha logrado colocarse en los mercados con un precio desconocido en los últimos años.

Ocupando el lugar de estas hortalizas en los lineales de los mercados, se han ido sumando a la oferta las cucurbitáceas, la alubia, tanto pocha como verde, y los tomates, todas ellas procedentes de los invernaderos, y con unos primeros precios positivos en muchos casos. Las lechugas, por su parte, han mantenido su valor, combinando las producciones de los invernaderos con las de calle.

En Rioja Alta, las cosechadoras se han afanado en recoger el guisante con destino a industria sobre la segunda mitad del mes, bajo unas condiciones ambientales adecuadas para lograr un grano de calidad y con la dureza deseada por las fábricas.

(€/kg)	Al día 5	Al día 15	Al día 25	Precio medio mensual	Conversión
Borraja	0,40	0,40	0,50	0,43	
Acelga verde	0,40	0,40	0,40	0,40	
Acelga amarilla	0,40	0,40	0,40	0,40	
Alcachofa	0,60	0,55	-	0,58	
Lechuga rizada (€/doc.)	1,90	2,00	2,00	1,97	1 doc.= 4 kg
Cogollos (€/doc.)	1,80	1,80	1,80	1,80	1 doc. = 4 kg
Coliflor (€/doc.)	6,00	5,00	5,00	5,33	1 doc.= 22 kg
Brócoli	0,70	0,50	-	0,60	
Repollo hoja rizada	0,20	0,15	0,20	0,18	
Espárrago	3,00	-	-	3,00	
Pepino corto	0,35	0,35	0,35	0,35	
Pepino largo	0,20	0,25	0,25	0,23	
Calabacín	0,30	0,35	0,35	0,33	
Cebolla fresca (€/3 uds)	0,40	0,40	0,40	0,40	3 ud. = 0,5 kg
Alubia verde	-	1,45	1,50	1,48	
Alubia pocha	-	3,00	3,00	3,00	
Guisante verde	1,20	-	-	1,20	
Tomate primera	-	0,55	0,70	0,63	

3.6. CHAMPIÑÓN Y SETAS

La llegada de nuevos productos hortícolas a los lineales de los mercados amplía el abanico de posibilidades de compra del consumidor, provocando que aquellos productos que se mantienen más estables durante todo el año retrocedan ahora en su consumo. Las fluctuaciones del precio quedan así en manos de las variaciones en la producción, que en el caso de las setas han quedado muy condicionadas por los importantes cambios de temperatura de este mes. En el caso de los champiñones para fresco, las oscilaciones en la producción han quedado amortiguadas por el mejor aislamiento de las instalaciones. Los cultivadores de champiñón para fábrica han ido reduciendo los volúmenes cosechados a medida que han ido saneando los caños que no han de ponerse en producción hasta la próxima campaña.

(€/100 kg)	Al día 5	Al día 15	Al día 25	Precio medio mensual
Champiñón granel	125,00	120,00	125,00	123,33
Pleurotus granel	160,00	150,00	190,00	166,68

3.7. FRUTAS

La recolección de cerezas comenzó con algo de retraso en los últimos días de mayo. Sin embargo, la baja cosecha de importantes zonas productoras, de hasta un 40% en Extremadura, y la escasez de precipitaciones han propiciado un panorama muy positivo para los agricultores, que han contado durante todo el mes con unas condiciones de calidad muy buenas y un mercado que ha respondido con unos elevados precios, desconocidos en las últimas campañas.

Cereza (€/100 kg)	Al día 5	Al día 15	Al día 25	Precio medio mensual
30+	-	300-330	250- 300	275- 315
28-30	210-250	210-250	180- 230	200- 243
26-28	190-210	140-170	150- 180	160- 187

Precios percibidos por el agricultor.

Los paraguayos, nectarinas y melocotones han arrastrado también algo de retraso, de modo que la cosecha de esta fruta sólo ha comenzado de manera testimonial en los últimos días del mes. No obstante, para estos frutos también se espera una campaña más positiva que las anteriores, con una producción que según algunas estimaciones podría ser hasta un 30% inferior a nivel nacional, después de un invierno anormalmente cálido, de una floración prolongada en el tiempo, y de algunas comarcas afectadas puntualmente por el pedrisco.

También la cantidad de ciruela nacional durante esta campaña será menor. Nuevamente la zona de Extremadura marca el paso en este mercado, y en esta ocasión se prevé una reducción de cosecha del 30%, dejando a los productores locales la oportunidad de lograr un mejor precio.

En el ámbito internacional, el veto ruso a los productos percederos procedentes de la Unión Europea se ha prorrogado hasta finales de 2017, y como contrapartida, la Unión Europea ha vuelto a aplicar el mismo régimen de ayudas de las últimas dos campañas durante un año más.

PERA CONFERENCIA

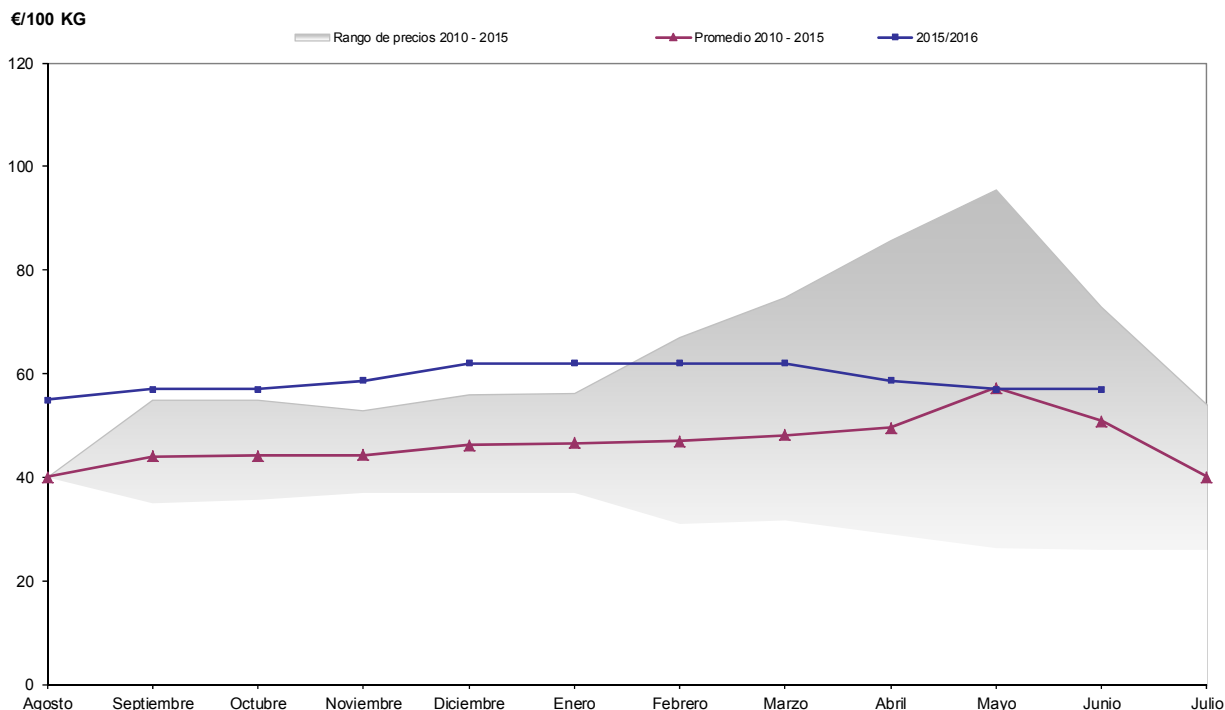
Durante 2015 los perales gozaron de unas condiciones meteorológicas muy buenas, más allá de algunos golpes de calor. La ausencia de fenómenos meteorológicos extraordinarios durante los meses centrales del verano vaticinaba una campaña de rendimientos medios normales, con un nivel de *russetting* adecuado y una buena calidad. Sólo parte de la cosecha se malogró en plena recolección, cuando un pedrisco afectó a los municipios de Nalda y de Albelda de Iregua, donde aún quedaba un 40% de pera por recoger.

Las estimaciones de cosecha realizadas por Prognosfruit para Europa establecieron una reducción de la producción del 3% respecto a 2014, aunque esto seguía suponiendo un 6% más respecto a los tres últimos años. Esta reducción de cosecha se tomó como el anticipo de una campaña de comercialización de alta rentabilidad, disparando los precios pagados a pie de campo. Sin embargo, revisiones posteriores aumentaron el nivel del volumen cosechado, sobre todo en países como Bélgica y Países Bajos, dejando una cantidad de pera para comercializar superior a lo esperado. A 1 de diciembre, el nivel de existencias de pera en Europa era un 8% superior al de 2014, y un 16% superior respecto a los tres últimos años.

Estos dos países han sido además dos de los más afectados por el veto ruso para esta fruta, obligándose a redibujar sus esquemas de comercialización, de modo que las exportaciones hacia otros miembros de la Unión Europea se incrementaron en esta última campaña un 29%.

En el ámbito nacional se partía de un nivel de existencias un 19% inferior al de la media de las tres últimas campañas, con una cosecha afectada por el pedrisco en grandes zonas productoras. La presión empezó siendo menor para los operadores locales. Sin embargo, el paso de las semanas fue dejando una comercialización demasiado pesada, y con dificultades para practicar rebajas en el precio después de lo pagado en campaña. De este modo, se llegó a la última parte de la campaña con más existencias que en temporadas pasadas, y con un precio que en todo momento se ha comportado muy plano, con tendencia a la baja en los últimos meses, cuando la presión y los problemas de conservación han ido haciendo mella en los operadores.

PERA CONFERENCIA. PRECIOS MEDIOS MENSUALES. CAMPAÑA 2015-2016



Pera (€/100 kg)	Al día 5	Al día 15	Al día 25	Precio medio mensual
Conferencia DOP	59,00	-	-	59,00
Conferencia (65+)	55,00	-	-	55,00

Precios percibidos por el agricultor.

3.8. ALMENDRAS

SITUACIÓN DEL CAMPO

Después de una meteorología muy adversa en el tramo final del invierno y en el comienzo de la primavera, que dificultó la consecución de una tasa de cuajado aceptable, los almendros mantuvieron su evolución sin demasiados contratiempos. Con respecto a lo acontecido en junio, mes de escasas precipitaciones, las abundantes lluvias registradas en mayo en Rioja Baja, la principal comarca riojana productora, propiciaron que el cultivo no padeciera ningún efecto adverso relacionado con la falta de agua.

SITUACIÓN DEL MERCADO

El mes de junio comenzaba con una amplia subida en los precios de lonja de todas las variedades de almendra, consecuencia de la situación del mercado y de unas expectativas de cosecha a escala nacional muy reducidas en comparación con lo esperado en una campaña media.

Sin embargo, y tal y como se puede apreciar en la tabla de precios, a finales de mes se produjo un ajuste bajista, que coincidió en el tiempo con la publicación de la estimación de la cosecha norteamericana para 2016, cuyo resultado al alza se suponía que iba a propiciar un mayor equilibrio entre producción y demanda que el experimentado en las últimas tres campañas.

(€/100 kg en cáscara)	Al día 5	Al día 15	Al día 25	Precio medio mensual
Almendra Largueta	170,00	173,00	170,00	171,00
Almendra Marcona	179,00	182,00	179,00	180,00
Almendra Comuna	124,00	127,00	123,00	124,67

3.9. VIÑEDO

Poco a poco, desde las zonas más precoces a las más tardías, el viñedo de La Rioja fue entrando en la fase de floración, pudiéndose advertir a comienzos del mes de junio, en comparación con las fechas medias habituales, un leve retraso en su evolución.

Afortunadamente, la meteorología seca y de temperaturas moderadas que se registró durante gran parte del mes impulsó su desarrollo, reduciendo, además, el riesgo siempre presente de propagación de enfermedades en un momento crítico de su ciclo, como es la floración y el cuajado del grano.

En cuanto a los mercados, hasta el 30 de junio, el precio medio ponderado del vino tinto de la cosecha 2015 que consta en la Sección de Estadística es de 22,88 €/cántara. El intervalo de cotizaciones se encuentra entre 21 y 24,50 €/cántara, si bien, el 80% de las operaciones están entre los 22 y los 23,50 €/cántara.

4. GANADERÍA

4.1. VACUNO

Las cotizaciones de las canales de vacuno, que mantuvieron una gran estabilidad durante la primera quincena del mes, anotaron sendos descensos en su segunda, poniendo de manifiesto una coyuntura de mercado de clara tendencia bajista, aunque, como sucede habitualmente, con diferencias notables entre tipos y categorías. Las hembras cruzadas sufrieron la debilidad de la demanda interna, que se manifestaba a través de unos números de matanza inferiores a lo esperado, y por el aumento del peso medio de sus canales. Los machos cruzados, a pesar de disponer de una salida constante a la exportación, vieron debilitarse su posición debido al aumento estacional de su oferta.

(€/100 kg en vivo)	Al día 5	Al día 15	Al día 25	Precio medio mensual
Termeros (para abasto)	253,31	253,31	248,09	251,57
Añojos (para abasto)	240,40	240,40	239,57	240,12
Leche de vaca (€/100 litros)				31,00

4.2. OVINO

A punto de finalizar el mes de junio, la cotización de los corderos lechales anotó un apreciable avance, que fue resultado del aumento del consumo que suele llegar en estas fechas de comienzo del verano asociado a las festividades locales. Como, además, se auguraba un aumento de la demanda proveniente de los destinos vacacionales a partir del mes de julio, el sector calificó esta subida como el prólogo de un verano en el que, para paliar la situación de crisis del sector, se necesitaba que los precios avanzaran de forma sostenida.

Las exportaciones de corderos pesados hacia los países del sur del Mediterráneo hicieron que sus precios permanecieran estables a lo largo de todo el mes, eludiendo la presión de la demanda por lograr la mayor competitividad posible en los mercados exteriores. Las salidas de estos animales desde los puertos españoles parecían inferiores a las necesarias para limpiar totalmente los corrales de este tipo de animales. La competencia creciente de otros orígenes europeos, principalmente Rumanía, obligó a cerrar la campaña dejando algún sobrante de difícil comercialización en nuestro mercado interior.

(€/100 kg en vivo)	Al día 5	Al día 15	Al día 25	Precio medio mensual
Cordero lechal	330,00	330,00	375,00	345,00
Cordero recental	279,00	279,00	279,00	279,00
Cordero pascual	265,00	265,00	265,00	265,00
Cabrito lechal	370,00	370,00	380,00	373,33
Leche de oveja (€/100 litros)				89,00
Leche de cabra (€/100 litros)				61,00

4.3. PORCINO

La oferta de cerdos cebados abundó en su fase descendente y, en consecuencia, la distancia que le separaba de la demanda para sacrificio fue ampliándose, siendo esta circunstancia la responsable de la subida continuada de los precios del kilo en vivo y en canal de cerdo cebado, que comenzó en el mes de mayo y se prolongó de forma análoga en junio. Una subida que, aunque amplia, no le permitía alcanzar el nivel de junio de 2015 y, mucho menos, la media del precio anotado durante los cinco años anteriores en este mismo mes. La demanda china, motor principal de esta recuperación parcial de las cotizaciones, siguió siendo muy elevada, aunque se mantenía sin capacidad de aumentar sus precios de compra, debido a la gran competencia entre los orígenes europeos y americanos por copar este mercado asiático. Una circunstancia que no permitía revalorizar el valor de la carne y que, en caso de no compensarse con una

mayor demanda en el mercado interior europeo, podía finalmente resultar un lastre de cara a la necesaria recuperación de los precios durante el verano.

La buena marcha del mercado del cebado tuvo sus consecuencias en el mercado de los lechones para cebo, gracias a que este sector seguía bajo una coyuntura de mercado caracterizada por la superioridad de la demanda sobre la oferta. Los fuertes ritmos de matanza que habían propiciado esta situación de desequilibrio deberían disminuir a corto plazo, acuciados tanto por la necesidad de sacrificar animales más pesados como por la ralentización de los ciclos de cebo.

	Al día 5	Al día 15	Al día 25	Precio medio mensual
Cerdo cebado (€/100 kg en vivo)	119,00	125,00	129,00	124,33
Cerdo cebado (€/100 kg en canal)	145,00	153,00	159,00	152,33
Lechón unidad (15 kg)	25,00	26,00	27,00	26,00

4.4. AVES Y HUEVOS

La llegada del mes de junio supuso un estímulo en el consumo de carne de pollo, que logró reducir de forma notable la presión de la oferta sobre el mercado, pudiéndose anotar un aumento en sus precios durante sus primeras semanas.

Sorteando la presión bajista que sobre los precios de los huevos provocó la caída de la demanda para exportación, el mes de junio se cerró en este sector con unas cotizaciones invariables de principio a fin.

	Al día 5	Al día 15	Al día 25	Precio medio mensual
Pollo de granja (€/100 kg en vivo)	104,00	107,00	107,00	106,00
Huevos de gallina cat. XL (€/100 docenas)	106,00	106,00	106,00	106,00
Huevos de gallina cat. L (€/100 docenas)	87,00	87,00	87,00	87,00

4.5. CONEJOS

La falta de una actuación más decidida de la demanda hizo que los precios del kilo en vivo de conejo cebado operaran por debajo de su coste de producción. Una circunstancia difícil de solucionar debido a la llegada del verano y a su influencia sobre el patrón de consumo de los hogares españoles.

(€/100 kg en vivo)	Al día 5	Al día 15	Al día 25	Precio medio mensual
Conejo	140,00	140,00	140,00	140,00