

# COY.

**coyuntura  
agraria**

**2015  
nov.**

Servicio de Estadística y Registros Agrarios  
Sección de Estadística y Estudios  
[www.larioja.org/agricultura](http://www.larioja.org/agricultura)



**Gobierno  
de La Rioja**

Agricultura, Ganadería  
y Medio Ambiente

## ÍNDICE

	<b>RESUMEN DEL MES .....</b>	<b>1</b>
<b>1.</b>	<b>METEOROLOGÍA .....</b>	<b>2</b>
<b>2.</b>	<b>EVOLUCIÓN Y SITUACIÓN DE LOS EMBALSES .....</b>	<b>4</b>
<b>3.</b>	<b>CULTIVOS.....</b>	<b>5</b>
	3.1 CEREALES.....	5
	3.2 FORRAJERAS.....	5
	3.3 PATATA.....	6
	3.4 REMOLACHA .....	6
	3.5 HORTALIZAS.....	7
	3.6 CHAMPIÑÓN Y SETAS .....	7
	3.7 FRUTAS .....	8
	3.8 ALMENDRAS.....	9
	3.9 VIÑEDO.....	9
<b>4.</b>	<b>GANADERÍA .....</b>	<b>10</b>
	4.1 VACUNO .....	10
	4.2 OVINO.....	10
	4.3 PORCINO .....	11
	4.4 AVES Y HUEVOS .....	11
	4.5 CONEJOS.....	11

## RESUMEN DEL MES

### METEOROLOGÍA

Noviembre de 2015 fue en la Comunidad Autónoma de La Rioja un mes más seco y cálido de lo habitual.

### CULTIVOS

La campaña de siembra de los **cereales** de invierno experimentó un gran avance en este mes de noviembre, viéndose favorecida en su primera quincena por los buenos temperos que dejaron las lluvias.

En cuanto a su mercado, lo más destacable fue la ausencia de noticias relevantes. Los precios se mantuvieron prácticamente estables en todas las lonjas, gobernados por una oferta de importación que continuó bajo una disponibilidad muy amplia.

El mercado del **heno de alfalfa** permaneció con precios estables, a la espera del despertar de la demanda.

El precio de la **patata** de consumo se ha elevado este mes, ayudado por unas importaciones desde Europa que han sido por ahora discretas.

La cosecha de **remolacha** ha avanzado sin contratiempos, apoyados en una meteorología estable. Las polarizaciones medias logradas han de compensar en parte el menor rendimiento esperado para este año respecto al anterior.

En cuanto a **hortalizas**, las temperaturas suaves de este mes han supuesto el agolpamiento de la cosecha de crucíferas y también de lechugas, generando una sobreoferta que ha dejado un bajo nivel de precios. En Rioja Alta ha comenzado la cosecha de zanahoria con destino a industria, aunque aún de manera testimonial, en espera de que las fábricas dispongan sus líneas de trabajo para su recepción.

El precio del **champiñón** se ha aproximado a los valores más bajos del año, aunque pronto han vuelto a sus valores medios. El de las **setas** ha mejorado, aunque no obstante sigue siendo anormalmente bajo para la época.

La comercialización de **fruta** se ha desarrollado de manera pausada, tanto para las peras, como sobre todo para las manzanas. En tanto que no se abran las cámaras de atmósfera modificada, tanto la oferta como la demanda se mantienen en cotas bajas, ofreciendo escasas variaciones en los mercados.

Los precios de las **almendras** mostraban en este tramo final del año una mayor firmeza, aunque fueran inferiores a los elevados y volátiles que se anotaron en los meses previos a su cosecha.

Las tareas de poda del **viñedo** fueron ganando en entidad a lo largo del mes gracias a una meteorología estable.

### GANADERÍA

El mercado de las canales de **vacuno**, caracterizado durante los meses previos a este mes de noviembre por una demanda muy apática, y unas ventas a la exportación, que pudieron beneficiarse de los bajos precios del mercado nacional, se prolongó con muy pocas variaciones durante este penúltimo mes del año, dejando los precios invariables.

Lejos de verse fortalecida la posición de la oferta y afirmarse el nivel de los precios del ganado **ovino**, el mercado padeció una fase de debilitamiento que ni si quiera los buenos datos de exportación de los corderos pesados logró remediar.

La situación de bajos precios que afectaba tanto al mercado europeo del **porcino** como al norteamericano, las dos grandes potencias productoras y exportadoras de esta carne, tenían la misma causa: un exceso de producción. El mercado de los **lechones** para cebo permaneció con precios estables, descansando sobre su fondo de resistencia, en espera de una reactivación de la demanda que parecía no llegar nunca.

La permanencia de los precios del **pollo** cebado por debajo de un nivel beneficioso para los productores siguió siendo la característica de este mercado.

Los precios de los huevos permanecieron estables durante el mes de noviembre.

Pese a la estabilidad que mantuvieron las cotizaciones de la carne de **conejo** durante todo el mes de noviembre, este mercado contaba a su finalización con una coyuntura muy proclive a los descensos.

## 1. METEOROLOGÍA

Logroño	T (°C)	TM (°C)	Tm (°C)	P (mm)	DP (días)
Noviembre 2015*	10,3	14,5	6,8	27	5
Noviembre valores estadísticos SIAR*	8,8	12,4	5,7	52	7
Noviembre valores estadísticos Aemet**	9,5	13,8	5,3	40	7

T= Tª media mensual; TM= Media mensual de las máximas diarias; Tm= Media mensual de las mínimas diarias.

P= Precipitación mensual; DP= días de precipitación superior a 1 mm.

\*Elaboración propia a partir de los datos de la estación SIAR de Logroño-La Grajera. Valores estadísticos serie 2005-2014.

\*\*Datos facilitados por la Aemet para el Observatorio de Logroño-Agoncillo. Serie 1981-2010.

LOGROÑO * (Valores extremos noviembre)	Tª máxima absoluta 2015	Tª mínima absoluta 2015	Tª máxima absoluta histórica	Tª mínima absoluta histórica
Temperatura	22,2	1,0	21,9	-4,7
Día	6/11/2015	23/11/2015	2/11/2013	29/11/2010

\*Elaboración propia a partir de los datos de la estación SIAR de Logroño-La Grajera. Valores extremos SIAR. Serie 2005-2014.

LOGROÑO * (Valores extremos noviembre)	Tª máxima absoluta 2015	Tª mínima absoluta 2015	Tª máxima absoluta histórica	Tª mínima absoluta histórica
Temperatura	22,2	1,0	27,4	-8,2
Día	6/11/2015	23/11/2015	2/11/1996	25/11/1988

\*Valores históricos extremos facilitados por la Aemet para el Observatorio de Logroño-Agoncillo.

## PRECIPITACIONES MENSUALES ACUMULADAS EN 2015. ESTACIÓN DE LOGROÑO (LITROS/M²)

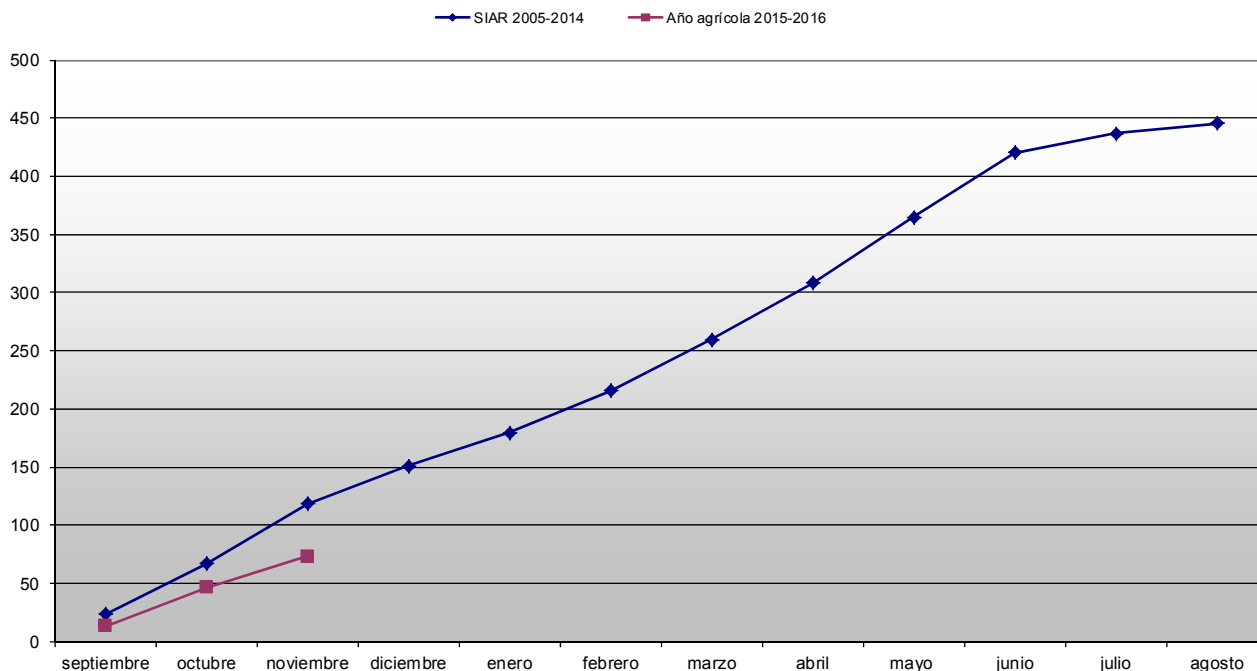
Ene.	Feb.	Mar.	Abr.	May.	Jun.	Jul.	Ago.	Sep.	Oct.	Nov.	Dic.	Total
46	110	199	220	223	266	301	320	333	366	412		

## PRECIPITACIONES ACUMULADAS EN NOVIEMBRE EN OTROS OBSERVATORIOS DE LA RIOJA (MM)

Estaciones	Noviembre 2015	Acumulado año agrícola 2015/16	Acumulado 2015
Agoncillo	39	93	471
Albelda de Iregua	27	69	416
Aldeanueva de Ebro	41	88	399
Alfaro	41	74	290
Arenzana de Abajo	24	73	455
Ausejo	44	111	496
Calahorra	30	81	402
Casalarreina	27	90	462
Cervera (Cabretón)	59	103	407
Foncea	40	109	601
Igea	56	104	401
Leiva	19	89	471
Logroño (La Grajera)	27	73	412
Pazuengos	25	113	519
Quel	38	96	493
Rincón de Soto	38	84	386
San Vicente de la Sonsierra	57	153	607
Santa Engracia de Jubera	44	95	467
Santo Domingo de la Calzada	18	67	421
Uruñuela	28	96	498
Villar de Torre	19	84	448

Fuente: Elaboración propia a partir de los datos facilitados por el SIAR de sus estaciones.

PRECIPITACIONES ACUMULADAS AÑO AGRÍCOLA 2015-2016 EN LA ESTACIÓN SIAR LOGROÑO-LA GRAJERA.  
VALORES ESTADÍSTICOS PARA LA ESTACIÓN. SERIE 2005-2014



Noviembre de 2015 fue en la Comunidad Autónoma de La Rioja un mes más seco y cálido de lo habitual, tal y como puede advertirse a través de los datos obtenidos en la estación SIAR de Logroño-La Grajera. En concreto y para esta estación, la precipitación total acumulada durante todo el mes supera ligeramente la mitad de lo esperado, con un número de días de precipitación apreciable inferior también a la media.

Como hecho llamativo es de destacar que las precipitaciones acumuladas en las estaciones de Rioja Baja fueran por lo general superiores a las de la Media y Alta, debido fundamentalmente a un comienzo de mes muy lluvioso en la mitad oriental de nuestra Comunidad, que trajo unas lluvias tan copiosas que llegaron a acumular en un solo día cantidades por encima de los 40 mm en las estaciones de Cervera-Cabretón e Igea. Este comienzo de mes lluvioso daría paso a un largo periodo de estabilidad atmosférica, dominado por los abundantes bancos de niebla que se formaron en las zonas de valle, y por la ausencia de precipitaciones apreciables. No sería hasta bien entrada la segunda quincena del mes cuando regresarían unas precipitaciones que, esta vez, proporcionaron unas cantidades mayores en las estaciones más occidentales de la región, logrando así corregir el rumbo de este mes de noviembre, que parecía candidato a batir los récords de sequía, después de un noviembre como el del año pasado que, recordemos, fue el más lluvioso de los últimos 10 años.

Con respecto a las temperaturas, el valor medio mensual superó en 1,5 °C la media del periodo 2005-2014; fueron los valores máximos los que contaron con una mayor desviación positiva con respecto a su media estadística, en concreto de 2,1 °C, frente a una desviación también positiva de las mínimas de poco más de 1 °C.

El comienzo de mes fue especialmente cálido en toda La Rioja, alcanzándose valores máximos en torno al día 6 que superaron con creces los 20 °C. Concretamente, en la estación SIAR de Logroño-La Grajera, se batió el récord de temperaturas máximas ese día con 22,2 °C, un registro que supera al anterior de 2013, pero que, como podemos observar en la tabla adjunta, queda aún muy lejos de los 27,4 °C anotados el día 2 de noviembre de 1996 en la estación meteorológica de Logroño-Agoncillo. Contrastando con este comienzo de mes muy cálido, los últimos días de noviembre, que asistieron a la llegada de un frente frío muy activo, contaron con unas temperaturas, tanto máximas como mínimas, que podemos considerar adecuadas para el mes de noviembre.

## 2. EVOLUCIÓN Y SITUACIÓN DE LOS EMBALSES

La situación de los embalses a día 31 de octubre fue la siguiente:

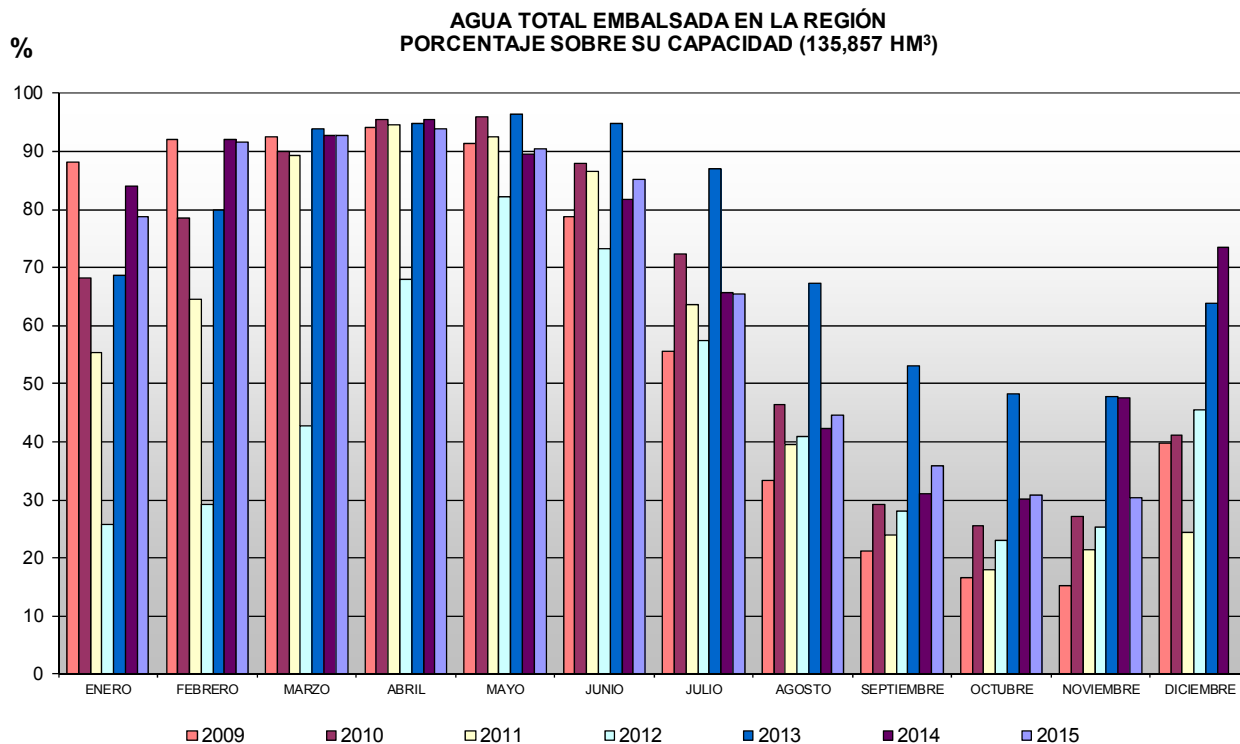
Mansilla.....	25.518.000 m <sup>3</sup>	(37,67%)
González-Lacasa.....	7.003.000 m <sup>3</sup>	(21,27%)
Pajares.....	9.259.000 m <sup>3</sup>	(26,31%)
<b>TOTAL.....</b>	<b>41.780.000 m<sup>3</sup></b>	<b>(30,75%)</b>

La situación de los embalses a día 30 de noviembre ha sido la siguiente:

Mansilla.....	25.175.000 m <sup>3</sup>	(37,17%)
González-Lacasa.....	6.989.000 m <sup>3</sup>	(21,22%)
Pajares.....	9.150.000 m <sup>3</sup>	(26,00%)
<b>TOTAL.....</b>	<b>41.314.000 m<sup>3</sup></b>	<b>(30,41%)</b>

Por tanto, el nivel medio de los embalses se encuentra al 30,41%, frente al 30,75% del 31 de octubre.

Noviembre 2015	Mansilla		González-Lacasa		Pajares		Total	
	hm <sup>3</sup>	%	hm <sup>3</sup>	%	hm <sup>3</sup>	%	hm <sup>3</sup>	%
<b>6 de noviembre</b>	25,718	37,97	7,098	21,56	9,301	26,43	42,117	31,00
<b>13 de noviembre</b>	26,173	38,64	7,197	21,86	9,369	26,62	42,739	31,46
<b>19 de noviembre</b>	25,638	37,85	7,011	21,29	9,175	26,07	41,824	30,79
<b>26 de noviembre</b>	25,214	37,23	6,883	20,90	9,060	25,74	41,157	30,29
<b>30 de noviembre</b>	25,175	37,17	6,989	21,22	9,150	26,00	41,314	30,41



### 3. CULTIVOS

#### 3.1. CEREALES

##### SITUACIÓN DEL CAMPO

La campaña de siembra de los cereales de invierno experimentó un gran avance en este mes de noviembre, viéndose favorecida en su primera quincena por los buenos temperos que dejaron las lluvias. Como es tradicional, las cebadas de ciclo largo fueron las primeras en sembrarse, observándose pocas diferencias con respecto a campañas pasadas, tanto en las variedades como en la superficie destinada a su cultivo. Cabe, sin embargo, reseñarse la continuidad de las variedades híbridas, aunque con una penetración menor a la prevista por las casas comerciales. El elevado precio de sus semillas, en comparación con las variedades tradicionales, desanimó a los labradores a la hora de su elección, que quedó reducida sólo a las zonas y campos de elevados rendimientos. Con respecto a los cultivos alternativos a los cereales, hay que destacar el excelente desarrollo que mostraban los campos de colza, una circunstancia que recordaba lo acontecido en la campaña pasada, y que finalmente se saldó con unos rendimientos medios de 2.500 kg/ha.

Las nieblas, que se hicieron persistentes en muchas zonas de valle a lo largo de noviembre, colaboraron de forma positiva, junto con la humedad proporcionada por las lluvias de comienzos de mes, en la nascencia de las siembras más tempranas. Un aporte de humedad a los campos que, aunque escaso, fue muy importante de cara al desarrollo de las primeras fases del cultivo. Al respecto, y en nuestra Comunidad Autónoma, las lluvias de finales de mes fueron recibidas con gran satisfacción por los labradores, que en determinadas circunstancias, sobre todo en los campos de texturas más arcillosas, necesitaban para afianzar las germinaciones y favorecer los primeros pasos de su participación después de un mes de noviembre parco en precipitaciones.

##### SITUACIÓN DEL MERCADO

En cuanto al mercado, lo más destacable fue la ausencia de noticias relevantes. Los precios se mantuvieron prácticamente estables en todas las lonjas, gobernados por una oferta de importación que continuó bajo una disponibilidad muy amplia, y a la que le influyó muy poco el informe del USDA del día 10 de noviembre. Informe que podría juzgarse como claramente bajista para el maíz, cuya cosecha casi se había completado en Francia. Con respecto al trigo, el mercado se debatía entre la gran oferta disponible en la Unión Europea, las dificultades para la exportación en Estados Unidos y la adversa meteorología en el Mar Negro. Otro aspecto tenido en cuenta por los mercados fue el regreso de la producción argentina, favorecida por la devaluación de su moneda y las elevadas existencias que se atesoraban en ese país sudamericano, después de varios años de política intervencionista.

Ante esta ausencia de noticias, el mercado de los cereales siguió operando de forma muy pausada, disfrutando de la amplia disponibilidad de grano de importación que se ofrecía desde los puertos, a la vez que la producción nacional se mantenía almacenada, a la espera de unos hipotéticos mejores precios.

(€/100 kg)	Al día 5	Al día 15	Al día 25	Precio medio mensual
Trigo	17,73	17,73	17,73	17,73
Cebada	16,53	16,53	16,53	16,53
Maíz: 14% *	18,63	18,63	18,63	18,63

\*Precio pagado por los ganaderos a la salida de almacén mayorista sin IVA.

#### 3.2. FORRAJERAS

##### SITUACIÓN DEL MERCADO

El mercado del heno de alfalfa, centrado ya exclusivamente en su comercialización desde industrias y almacenes, permaneció con precios estables, a la espera de un despertar de la demanda que debía enfrentarse a la competencia de otros orígenes, principalmente norteamericanos en los mercados de exportación, y a la sempiterna mala situación del sector lácteo en el mercado interior.

Esta escasa operatividad comercial hizo que los precios a la salida de almacén quedaran estables a un nivel claramente inferior al vigente en las dos campañas anteriores.

(€/100 kg)	Al día 5	Al día 15	Al día 25	Precio medio mensual
Heno de alfalfa	18,60	18,60	18,60	<b>18,60</b>

Precio salida almacén mayorista sin IVA.

### 3.3. PATATA

Habitualmente noviembre supone un incremento considerable de las importaciones de patata, principalmente desde Francia. Sin embargo, en la actual campaña las importaciones están siendo todavía discretas, apoyadas en varias razones.

Por un lado, la reducción de la cosecha nacional de cítricos está dejando, asimismo, una comercialización hacia Europa débil, reduciendo las posibilidades de los operadores de aplicar economías de escala en los transportes, e impidiendo la mejora de la eficiencia de los mismos y la reducción de costes. Por otro lado, la debilidad del euro frente al dólar está permitiendo a los principales productores europeos abrir las exportaciones a países extracomunitarios, reduciendo la presión interna de la oferta. Además, la producción europea se ha reducido notablemente respecto a la última campaña (aunque no tanto respecto a la media de los últimos cinco años). Ésta ha resultado baja en porcentaje medio de materia seca, aumentando con ello las necesidades de la industria para alcanzar un mismo volumen de producto final, y con un mayor porcentaje de tubérculos de pequeño tamaño, que presentan una peor salida comercial. Los almacenistas locales se están viendo así favorecidos y están logrando mejorar el precio de la patata de consumo.

(€/100 kg)	Al día 5	Al día 15	Al día 25	Precio medio mensual
Agria	19,00	19,00	21,00	<b>19,67</b>

Precio salida almacén mayorista sin IVA.

### 3.4. REMOLACHA

Las escasas precipitaciones caídas este mes apenas han afectado a la cosecha de remolacha, que se ha desarrollado sin contratiempos, de modo que a la fábrica de Miranda de Ebro han llegado más de 36.000 t procedentes de La Rioja, con una polarización media del 17,04%, que compensa en parte el descenso de los rendimientos medios respecto a la última campaña.

En el conjunto de la Unión Europea, la reducción de la superficie sembrada y las condiciones de sequía que han soportado muchas zonas productoras ha mermado las previsiones de producción de azúcar a 17,7 Mt, un 11,5% menos que en 2014. Este importante descenso, y también el más moderado de los principales países productores, han reducido la producción según estimaciones del ISO (International Sugar Organisation) a 169,4 Mt, en un 1,1% respecto a 2014. El consumo, sin embargo, va a seguir aumentando hasta los 172,9 Mt de azúcar, dejando por primera vez en 6 años un saldo negativo, que alcanzaría los 3,5 Mt.

Este déficit debería impulsar el aumento del precio del azúcar en los mercados mundiales y favorecer la convergencia con los precios comunitarios, que han mantenido durante todo el año una línea de estabilidad; algo que podemos considerar positivo de cara a la inminente eliminación del actual sistema de cuotas.



### 3.5. HORTALIZAS

Una vez acabados los pequeños restos de hortalizas de verano, la oferta ha quedado reducida a las hortalizas de otoño-invierno, de la que en muchos casos contamos en nuestra región con una producción muy limitada. Es el caso de la alcachofa, cuya cosecha está siendo mínima a pesar de las temperaturas suaves de este otoño, y también de las acelgas, borraja, escarola y apio, cuyo cultivo es minoritario.

Las mayores cantidades de hortaliza han llegado de la mano de las crucíferas, especialmente de la coliflor, que ha atravesado por un periodo de sobreoferta, tanto local como nacional, y que ha dejado los almacenes colapsados, con unos programas de recolección que se estaban adelantando por las suaves temperaturas de este otoño. No en vano, se está cortando un volumen de coliflor muy superior a la media de los últimos años en la temporada de otoño, por encima de las producciones de invierno. Un descenso de las temperaturas sería sin duda bien recibido tanto para calmar el empuje de la oferta como para incentivar su consumo.

También ha sido alta la producción de lechuga en los invernaderos, cuyos cultivadores han tenido además que afrontar problemas de calidad provocados por enfermedades ligadas al exceso de calor. El resultado ha sido un mes con precios anormalmente bajos para la época.

En cuanto a los cultivos destinados a industria, se ha comenzado con la cosecha de zanahoria, aunque no obstante lo ha hecho de manera discreta y probablemente no arranque de manera decidida hasta enero, cuando las industrias hayan terminado con la temporada de coliflor y brócoli.

(€/kg)	Al día 5	Al día 15	Al día 25	Precio medio mensual	Conversión
Borraja	0,45	0,35	0,35	<b>0,38</b>	
Acelga verde	0,30	0,30	0,30	<b>0,30</b>	
Acelga amarilla	0,45	0,45	0,40	<b>0,43</b>	
Alcachofa (€/doc.)	-	-	1,80	<b>1,80</b>	1 doc.= 2 kg
Cardo (€/ud.)	1,50	1,20	1,35	<b>1,35</b>	1 ud.= 6 kg
Lechuga rizada (€/doc.)	1,50	1,70	1,70	<b>1,63</b>	1 doc.= 4 kg
Escarola (€/doc.)	6,50	6,50	6,50	<b>6,50</b>	1 doc. = 8,4 kg
Cogollos (€/doc.)	1,80	1,80	1,80	<b>1,80</b>	1 doc. = 4 kg
Coliflor (€/doc.)	4,00	3,50	3,00	<b>3,50</b>	1 doc.= 22 kg
Brócoli	0,30	0,30	0,32	<b>0,31</b>	
Romanescu	8,00	7,00	6,00	<b>7,00</b>	1 doc. = 20 kg
Repollo hoja rizada	0,18	0,15	0,15	<b>0,16</b>	
Apio (€/ud.)	0,25	0,22	0,17	<b>0,21</b>	1 ud. = 1 kg

### 3.6. CHAMPIÑÓN Y SETAS

El precio del champiñón ha estado demostrando durante todo el año una gran estabilidad, dejando pocas variaciones a lo largo de los meses. Solamente en dos momentos puntuales del año se ha alcanzado el mínimo de 1,10 €/kg, uno de ellos a comienzos de este mes. No obstante, pronto ha retornado a 1,20 €/kg, valor muy próximo a la media del año.

Los cultivadores de setas también han mejorado su precio a lo largo del mes, aun cuando ello parezca insuficiente, quedando el valor medio alejado de los valores de años pasados. En los últimos días del mes se ha apreciado una notable recuperación del precio, aunque ésta ha estado motivada por una importante caída de la oferta, que se ha visto afectada por problemas fúngicos en los caños de cultivo.

(€/100 kg)	Al día 5	Al día 15	Al día 25	Precio medio mensual
Champiñón granel	125,00	125,00	115,00	<b>121,67</b>
Pleurotus granel	200,00	200,00	180,00	<b>193,33</b>

### 3.7. FRUTAS

Durante los primeros días del mes se dieron por finalizadas las existencias de frutos del grupo de los melocotones, cuyos cultivadores y almacenistas han tenido que hacer frente por segundo año consecutivo al veto interpuesto por Rusia a las importaciones de productos perecederos procedentes de la Unión Europea. En esta campaña, sin embargo, el veto ha resultado menos lesivo para el sector, que ha tenido todo un año para adaptarse a la nueva situación y que ha dispuesto desde el primer momento de las ayudas que ha prorrogado la Unión Europea. No se pudo evitar aun así cierta especulación en los primeros compases de la campaña, arrancando con precios bajos que se fueron corrigiendo a medida que se impusieron la calidad de los frutos, el escalonamiento de la oferta y la aplicación de las ayudas.

También se han terminado las existencias de ciruelas, que han contado con unos precios bajos y dificultades de comercialización en el grueso de la campaña a pesar de la calidad de los frutos y del descenso de la producción nacional.

En cuanto a la fruta de pepita, la comercialización se ha centrado en las variedades más tempranas y en las segundas calidades y segundas vueltas de las variedades mayoritarias. El comportamiento de los mercados ha sido muy plano pero con valores elevados; valores que no deberían bajar dados los altos precios pagados en campaña. A favor del precio se encuentran unas previsiones de cosecha de cítricos muy inferior a la del año pasado (-20%), que restarán competencia con la fruta de pepita. En su contra, el aumento de la superficie productiva de Bélgica y Países Bajos que, a pesar de reducir su cosecha respecto al año pasado, la ha aumentado notablemente respecto a los tres últimos años. Además, su esquema de comercialización ha quedado seriamente modificado con la aplicación del veto ruso. En esta última campaña, la exportación de estos dos países a otros miembros de la Unión Europea se incrementó en un 29%.

Pera (€/100 kg)	Al día 5	Al día 15	Al día 25	Precio medio mensual
Moretini (60+)	35,00	35,00	35,00	<b>35,00</b>
Limonera (60+)	40,00	40,00	40,00	<b>40,00</b>
Conferencia DOP	62,00	62,00	62,00	<b>62,00</b>
Conferencia (65+)	55,00	55,00	55,00	<b>55,00</b>
Blanquilla DOP	50,00	50,00	50,00	<b>50,00</b>
Blanquilla (55+)	40,00	40,00	40,00	<b>40,00</b>

Precios percibidos por el agricultor.

La comercialización de manzanas ha resultado más pesada, con precios que apenas han variado. Los niveles de existencias en noviembre, aun siendo menores a los del año pasado, han sido similares a los de los últimos años y el mercado interior se ha desarrollado con pesadez. No obstante, entre los principales países productores de la UE sólo Francia ha obtenido un mayor volumen de cosecha, por lo que la comercialización se podría desbloquear una vez se abran las cámaras de atmósfera modificada.

Manzana (€/100 kg)	Al día 5	Al día 15	Al día 25	Precio medio mensual
Golden (60+)	30,00	35,00	35,00	<b>33,33</b>
Royal Gala (60+)	35,00	35,00	35,00	<b>35,00</b>
Fuji (60+)	50,00	50,00	50,00	<b>50,00</b>
Reineta (60+)	45,00	45,00	45,00	<b>45,00</b>

Precios percibidos por el agricultor.

### 3.8. ALMENDRAS

#### SITUACIÓN DEL MERCADO

Las almendras anotaron durante la primera quincena del mes de noviembre unos leves descensos según variedades, que no lograron apartarlas de unas cotizaciones que podíamos considerar elevadas. Los vaivenes de la demanda, afectada por los elevados precios de mercado, interferían negativamente en la marcha alcista de las cotizaciones bajo una coyuntura de mercado, recordemos, gobernada por una oferta muy ajustada, en comparación con una demanda en continuo desarrollo y aumento.

La situación de sequía en California, que permanecía en el mes de noviembre de 2015 bajo el calificativo de excepcional, no iba a poder solucionarse siquiera bajo unas precipitaciones invernales que fueran el doble de lo normal. Los efectos negativos de la falta de agua sobre el cultivo se esperaba que tuvieran prolongación apreciable en los siguientes años, afectando a su producción, y por tanto, a la oferta mundial de este fruto seco.

Al respecto, se comprobaba en este tramo final del año la vigencia de unos precios más firmes, pero también, inferiores a los elevados y volátiles que se alcanzaron en los meses previos a su cosecha. La causa de este descenso radicaba en la búsqueda de una menor exposición y riesgo por parte de los agentes de los mercados de destino a estos elevados valores de la almendra, lo cual les aconsejaba una reducción de sus compras y una vigilancia estrecha de sus volúmenes almacenados. Como consecuencia de ello, el mercado norteamericano vio descender sus exportaciones, a pesar de la persistencia de una demanda mundial elevada que se suponía decisiva, una vez que el mercado alcanzara el equilibrio y operara a precios estables, en la reactivación de las compras por parte de los países importadores.

(€/100 kg en cáscara)	Al día 5	Al día 15	Al día 25	Precio medio mensual
Almendra Largueta	178,00	169,00	169,00	<b>172,00</b>
Almendra Marcona	176,00	176,00	176,00	<b>176,00</b>
Almendra Comuna	139,00	133,00	133,00	<b>135,00</b>

### 3.9. VIÑEDO

Las tareas de poda, que de forma testimonial pudieron advertirse en los primeros días de noviembre en todas las comarcas riojanas, fueron ganando en entidad a lo largo del mes de la mano de una meteorología estable y ausente de precipitaciones de importancia en la mayor parte de sus días.

En cuanto al mercado, los precios medios ponderados de la cántara de vino tinto con DOC Rioja de la cosecha de 2014 se van a cerrar en el intervalo entre 21 y 21,25 €, y la uva tinta entre 0,82 y 0,85 €/kg.

## 4. GANADERÍA

### 4.1. VACUNO

La coyuntura de mercado de las canales de vacuno, caracterizada durante los meses previos a este noviembre de 2015, por una demanda interna muy apática y lenta, y unas ventas a la exportación que pudieron beneficiarse de los bajos precios imperantes en el mercado nacional, se prolongó con muy pocas variaciones durante este penúltimo mes del año, dejando los precios invariables. El sector siguió confiando en aprovechar al máximo el aumento de la demanda que se calculaba que se produciría en el diciembre próximo, en torno a las festividades navideñas, y que debería ser especialmente positivo para las hembras cruzadas de calidad. La exportación, que tan decisiva había sido en los meses pasados para los machos cruzados, redujo sus ventas con destino Italia, a la vez que los países del sur del Mediterráneo mutaron sus preferencias de compra desde estas reses hacia los frisonos pesados. Esta circunstancia, una mayor pesadez en los terneros de calidad, añadió una buena dosis de incertidumbre al sector, aunque por fortuna sin incidencia apreciable sobre los precios.

A falta de un mes para cerrar definitivamente el ejercicio de 2015, el mercado de las canales de vacuno exhibía unas cotizaciones inferiores a las de los tres años anteriores, juzgándose muy difícil su corrección por la vía del aumento de la demanda y, por tanto, gracias a las posibles subidas que se esperaban anotar en diciembre. Por entonces el consumo seguía mostrándose muy apático, y por tanto la posibilidad de ver aumentar los precios de las terneras cruzadas se aplazaba hasta que el mercado diera síntomas claros de contar con una mayor actividad. Mientras tanto, el mercado se aferraba a las ventas a la exportación para alejar de los precios las presiones bajistas, y aguardaba la llegada del frío, por su influencia positiva sobre la demanda interna, como un signo esperanzador.

(€/100 kg en vivo)	Al día 5	Al día 15	Al día 25	Precio medio mensual
<b>Terneros</b> (para abasto)	249,06	249,06	249,06	<b>249,06</b>
<b>Añojos</b> (para abasto)	237,70	237,70	237,70	<b>237,70</b>
<b>Leche de vaca</b> (€/100 litros)				<b>33,00</b>

### 4.2. OVINO

La influencia positiva que sobre el consumo de la carne de ovino trae diciembre no tuvo ninguna repercusión positiva en este mercado durante el mes de noviembre, que asistió inevitablemente al descenso de los precios en todos los tipos de corderos comercializados. Lejos de verse fortalecida la posición de la oferta y afirmarse el nivel de los precios, el mercado padeció una fase de debilitamiento que ni siquiera los buenos datos de exportación de los corderos pesados logró remediar. Afortunadamente, los animales lechales, los preferidos por los consumidores locales y que de forma mayoritaria son los más beneficiados del aumento del consumo en este tramo final del año, consiguieron mantener sus precios estables durante la segunda quincena del mes, un buen punto de partida para tentar a las subidas que se prometían en diciembre.

(€/100 kg en vivo)	Al día 5	Al día 15	Al día 25	Precio medio mensual
<b>Cordero lechal</b>	450,00	427,50	427,50	<b>435,00</b>
<b>Cordero recental</b>	349,00	344,00	339,00	<b>344,00</b>
<b>Cordero pascual</b>	325,00	320,00	315,00	<b>320,00</b>
<b>Cabrito lechal</b>	540,00	500,00	490,00	<b>510,00</b>
<b>Leche de oveja</b> (€/100 litros)				<b>111,00</b>
<b>Leche de cabra</b> (€/100 litros)				<b>71,00</b>

### 4.3. PORCINO

La última semana del mes de noviembre trajo un nuevo descenso al precio del kilo en vivo de cerdo cebado, que, tras su prolongada caída, igualaba a los niveles mínimos anotados en un año tan lejano como 2009. En el recuerdo quedaron los precios elevados de 2013 y las buenas cotizaciones del primer semestre de 2014. Una coyuntura superada que espoleó un aumento de producción, que en noviembre de 2015, con una mayor competencia en los mercados de exportación y un descenso en el consumo doméstico, impedía alcanzar una mínima rentabilidad. El único aspecto positivo que podíamos encontrar en el comportamiento de este mercado en el penúltimo mes del año, entre todos los factores que condicionan la economía de este sector, era el descenso del precio de los cereales, principalmente el maíz. Un menor gasto en la alimentación que, frente a la caída de los precios del ganado cebado se quedaba corto, obligando a los ganaderos a gestionar cuidadosamente los pesos del ganado de sacrificio con el objetivo de controlar al máximo los gastos en alimentación. Esta situación de bajos precios afectaba tanto al mercado europeo como al norteamericano, las dos grandes potencias productoras y exportadoras de esta carne, y la causa en ambos orígenes es la misma, el exceso de producción.

El mercado de los lechones para cebo permaneció con precios estables, descansando sobre su fondo de resistencia, esperando una reactivación de la demanda que parecía no llegar nunca. En estas semanas de noviembre, se sumó a la mala situación del ganado de cebo y a su baja operatividad, un mercado para su sacrificio y consumo directo casi completamente cerrado por la abundancia de género congelado.

	Al día 5	Al día 15	Al día 25	Precio medio mensual
<b>Cerdo cebado</b> (€/100 kg en vivo)	107,00	103,00	102,00	<b>104,00</b>
<b>Cerdo cebado</b> (€/100 kg en canal)	130,00	126,00	124,00	<b>126,67</b>
<b>Lechón unidad</b> (15 kg)	20,00	20,00	20,00	<b>20,00</b>

### 4.4. AVES Y HUEVOS

La permanencia de los precios del pollo cebado por debajo de un nivel beneficioso para los productores siguió siendo la característica de un mercado que, durante los meses de septiembre a noviembre, vio reducirse su valor en una tercera parte. El aumento de producción registrado en 2014, gracias a unos menores costes de alimentación, se prolongó durante 2015 gracias a un buen comportamiento de la demanda interna y de las exportaciones a terceros países.

Los precios de los huevos permanecieron estables durante el mes de noviembre, favorecidos por una coyuntura de mercado en la que la demanda, sumadas la interna y de exportación, se igualaba a una producción completamente recuperada de los vaivenes de años anteriores.

	Al día 5	Al día 15	Al día 25	Precio medio mensual
<b>Pollo de granja</b> (€/100 kg en vivo)	95,00	95,00	95,00	<b>95,00</b>
<b>Huevos de gallina cat. XL</b> (€/100 docenas)	130,00	130,00	130,00	<b>130,00</b>
<b>Huevos de gallina cat. L</b> (€/100 docenas)	114,00	114,00	114,00	<b>114,00</b>

### 4.5. CONEJOS

Pese a la estabilidad que mantuvieron las cotizaciones de la carne de conejo durante todo el mes de noviembre, este mercado contaba a su finalización con una coyuntura muy proclive a los descensos. El aumento del peso de los conejos sacrificados durante todo el mes, unido a la presión de la distribución y la estacionalidad negativa sobre el consumo de estas semanas previas al mes de diciembre, le predisponían en un breve plazo al descenso de sus precios de lonja.

(€/100 kg en vivo)	Al día 5	Al día 15	Al día 25	Precio medio mensual
<b>Conejo</b>	188,00	188,00	188,00	<b>188,00</b>