

# coy.

**coyuntura  
agraria**

**2015  
oct.**

Servicio de Estadística y Registros Agrarios  
Sección de Estadística y Estudios  
[www.larioja.org/agricultura](http://www.larioja.org/agricultura)



**Gobierno  
de La Rioja**

Agricultura, Ganadería  
y Medio Ambiente

## ÍNDICE

	<b>RESUMEN DEL MES .....</b>	<b>1</b>
<b>1.</b>	<b>METEOROLOGÍA .....</b>	<b>2</b>
<b>2.</b>	<b>EVOLUCIÓN Y SITUACIÓN DE LOS EMBALSES .....</b>	<b>4</b>
<b>3.</b>	<b>CULTIVOS.....</b>	<b>5</b>
	3.1 CEREALES.....	5
	3.2 FORRAJERAS.....	5
	3.3 PATATA.....	6
	3.4 REMOLACHA .....	6
	3.5 HORTALIZAS.....	7
	3.6 CHAMPIÑÓN Y SETAS .....	8
	3.7 FRUTAS .....	8
	3.8 ALMENDRAS.....	9
	3.9 VIÑEDO.....	9
<b>4.</b>	<b>GANADERÍA .....</b>	<b>10</b>
	4.1 VACUNO .....	10
	4.2 OVINO.....	10
	4.3 PORCINO .....	10
	4.4 AVES Y HUEVOS .....	11
	4.5 CONEJOS.....	11

## RESUMEN DEL MES

### METEOROLOGÍA

El mes de octubre fue en la Comunidad Autónoma de La Rioja más frío de lo normal y en Rioja Baja puede calificarse como más seco de lo habitual.

### CULTIVOS

Como es habitual en los campos de La Rioja, el mes de octubre supone todos los años el comienzo de la campaña de siembra de los **cereales** de invierno.

Como muchos analistas expresaron durante este mes de octubre, los mercados cerealistas dependen cada vez más de las variaciones de las divisas y de las políticas impositivas y monetarias de los distintos países.

La campaña de recolección de **heno de alfalfa** pudo darse por finalizada, sin que las debilidades que habían afectado a este sector desde su comienzo hubieran variado ni un ápice.

Con la cosecha prácticamente terminada, la mayor parte de la **patata** permanece en los almacenes en espera de ser enviada a las fábricas o de ser vendida en el mercado fresco, con precios elevados gracias al recorte de la producción.

La fábrica de Miranda de Ebro abrió sus puertas el 14 de octubre. En estas primeras entregas de **remolacha** se ha constatado un menor rendimiento de remolacha por hectárea, pero un mayor grado polarimétrico respecto a la última campaña.

El precio de las **setas** sólo se ha rebajado a finales de mes, presionado por una oferta de la silvestre que en esta campaña está siendo moderada. También ha caído el precio del **champiñón**, a medida que los cultivadores han ido entrando en producción.

La gama de **hortalizas** que ha llegado este mes al mercado ha sido amplia, pero con una presencia limitada de cada una de ellas. Destaca el precio alcanzado por tomates y cucurbitáceas, la buena cosecha de pimientos en Rioja Alta y la creciente oferta de lechugas y crucíferas.

Las existencias de **fruta** de hueso se agotaron a comienzos de mes. Para el grupo de los melocotones se ha finalizado así una campaña con una comercialización más amable toda vez que la Unión Europea ha reaccionado con mayor celeridad frente a la renovación del veto ruso. Las ciruelas sin embargo han encontrado una comercialización dificultosa a pesar de su bajo valor y de su gran calidad. Entre la fruta de pepita han predominado las ventas de segundas calidades y segundas vueltas, con un predominio de precios elevados.

Como resultado de un claro dominio de la demanda, que discurría por su época de mayor actividad, los precios de la **almendra** de la variedad Largueta igualaron a los máximos históricos de finales del año 2004.

La **vendimia** 2015, la más temprana en su finalización de la que se tienen noticias, se completó en nuestra La Rioja el 13 de octubre.

### GANADERÍA

Los meses de septiembre y octubre trajeron muy pocas variaciones, tanto en sus precios como en su coyuntura, al mercado de las canales de **vacuno**.

La demanda de **corderos** lechales se redujo después de varias semanas en las que se vio favorecida por la celebración de festividades locales e, inevitablemente, sus precios también descendieron.

Los descensos en la cotización del kilo en vivo de **cerdo** cebado fueron una constante durante todo el mes de octubre. El mercado de los **lechones** continuó bajo la enorme presión de una lenta demanda, a la que le costaba generar plazas vacías.

El precio del kilo en vivo de **pollo** cebado comenzó el mes de octubre anotando un descenso, que era resultado del aumento de la oferta. Gracias a una demanda algo más activa, los precios de los **huevos** evolucionaron hacia una coyuntura más equilibrada.

La subida en los precios de lonja del **conejo** cebado anotada en este mes de octubre fue resultado del descenso de oferta disponible.

## 1. METEOROLOGÍA

Logroño	T (°C)	TM (°C)	Tm (°C)	P (mm)	DP (días)
Octubre 2015*	13,5	18,5	9,1	33	8
Octubre valores estadísticos SIAR*	14,2	19,5	9,7	43	7
Octubre valores estadísticos Aemet**	14,7	20,1	9,2	37	7

T= Tª media mensual; TM= Media mensual de las máximas diarias; Tm= Media mensual de las mínimas diarias.

P= Precipitación mensual; DP= días de precipitación superior a 1 mm.

\*Elaboración propia a partir de los datos de la estación SIAR de Logroño-La Grajera. Valores estadísticos serie 2005-2014.

\*\*Datos facilitados por la Aemet para el Observatorio de Logroño-Agoncillo. Serie 1981-2010.

LOGROÑO * (Valores extremos octubre)	Tª máxima absoluta 2015	Tª mínima absoluta 2015	Tª máxima absoluta histórica	Tª mínima absoluta histórica
Temperatura	26,6	2,3	30,1	0,5
Día	5/10/2015	16/10/2015	8/10/2012	19/10/2009

\*Elaboración propia a partir de los datos de la estación SIAR de Logroño-La Grajera. Valores extremos SIAR. Serie 2005-2014.

LOGROÑO * (Valores extremos octubre)	Tª máxima absoluta 2015	Tª mínima absoluta 2015	Tª máxima absoluta histórica	Tª mínima absoluta histórica
Temperatura	26,6	2,3	31,4	-1,2
Día	5/10/2015	16/10/2015	11/10/2011	23/10/1991

\*Valores históricos extremos facilitados por la Aemet para el Observatorio de Logroño-Agoncillo.

### PRECIPITACIONES MENSUALES ACUMULADAS EN 2015. ESTACIÓN DE LOGROÑO (LITROS/M²)

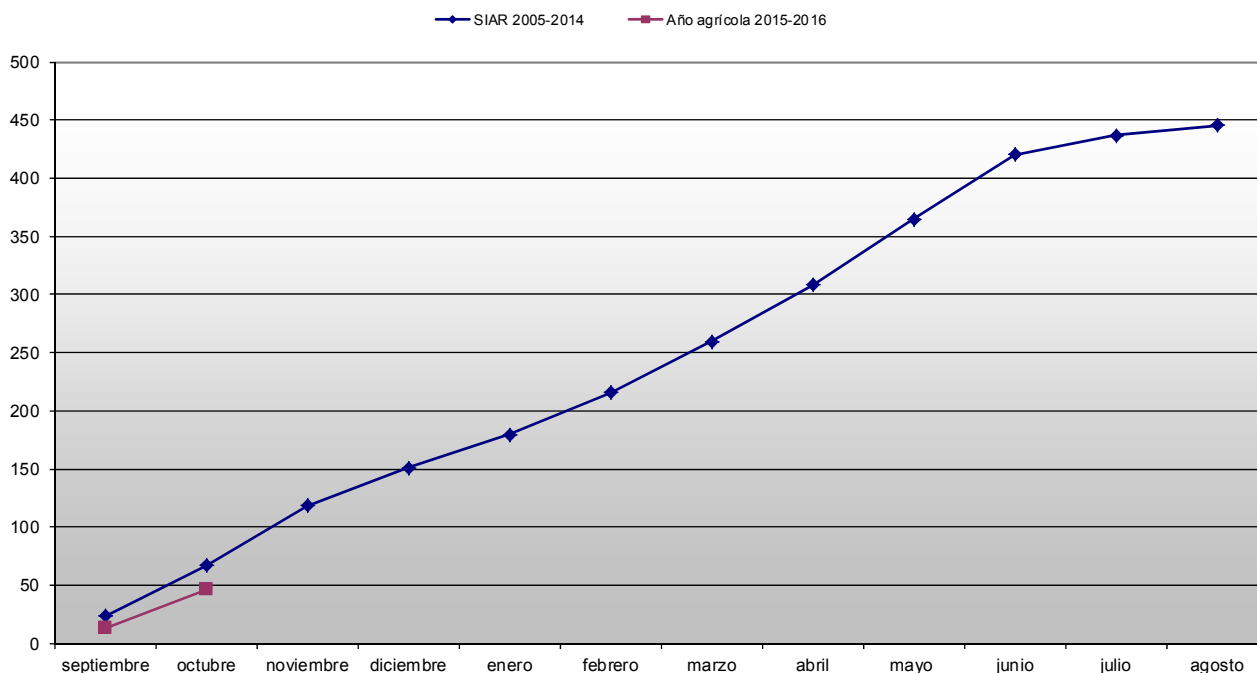
Ene.	Feb.	Mar.	Abr.	May.	Jun.	Jul.	Ago.	Sep.	Oct.	Nov.	Dic.	Total
46	110	199	220	223	266	301	320	333	366			

### PRECIPITACIONES ACUMULADAS EN OCTUBRE EN OTROS OBSERVATORIOS DE LA RIOJA (MM)

Estaciones	Octubre 2015	Acumulado año agrícola 2014/15	Acumulado 2015
Agoncillo	37	54	417
Albelda de Iregua	29	42	374
Aldeanueva de Ebro	20	47	352
Alfaro	18	33	257
Arenzana de Abajo	37	49	406
Ausejo	54	67	429
Calahorra	30	51	351
Casalarreina	43	63	399
Cervera (Cabretón)	17	44	363
Foncea	44	69	532
Igea	19	48	353
Leiva	47	70	401
Logroño (La Grajera)	33	46	366
Pazuengos	52	88	431
Quel	25	58	435
Rincón de Soto	20	46	340
San Vicente de la Sonsierra	59	96	511
Santa Engracia de Jubera	33	51	416
Santo Domingo de la Calzada	33	49	372
Uruñuela	51	68	430
Villar de Torre	41	65	383

Fuente: Elaboración propia a partir de los datos facilitados por el SIAR de sus estaciones.

PRECIPITACIONES ACUMULADAS AÑO AGRÍCOLA 2015-2016 EN LA ESTACIÓN SIAR LOGROÑO-LA GRAJERA. VALORES ESTADÍSTICOS PARA LA ESTACIÓN. SERIE 2005-2014



El mes de octubre, basándonos en los registros proporcionados por la estación SIAR de Logroño-La Grajera, fue más frío de lo normal en La Rioja. Tomando como referencia estos datos se observa cómo las temperaturas máximas fueron las que ofrecieron una mayor desviación de su media mensual con respecto a los valores calculados. La temperatura máxima absoluta mensual se anotó durante su primera decena, bajo un comienzo de mes caluroso, que daría paso en su segunda a otro más frío de lo habitual. Aunque en la estación logroñesa no se anotaron durante todo el mes valores inferiores a los 0 °C es de destacar la aparición de las primeras heladas del otoño en las de Agoncillo, Alfaro, Arenzana de Abajo, Casalarreina, Cervera-Cabretón, Pazuengos, Quel, y Uruñuela. Todas ellas leves, con valores que oscilan entre los -0,2 de Agoncillo y los -1,6 °C de Cervera-Cabretón.

En cuanto a las precipitaciones, se advierte cómo octubre de 2015 fue un mes muy seco en Rioja Baja, con precipitaciones acumuladas que quedaron, con la excepción de las habidas en Quel, por debajo de los 20 mm en todas las estaciones. En Rioja Media debe considerarse más seco de lo habitual, ya que la lluvia acumulada fue inferior a los 40 mm en todas las estaciones SIAR, mientras que en la Alta debe clasificarse como normal o ligeramente más seco de lo esperado. Los días más lluviosos del mes fueron los comprendidos en el periodo del 17 al 19, jornadas en las que se acumuló casi la mitad del total de la lluvia recogida a lo largo de todo este mes de octubre.

## 2. EVOLUCIÓN Y SITUACIÓN DE LOS EMBALSES

La situación de los embalses a día 30 de septiembre fue la siguiente:

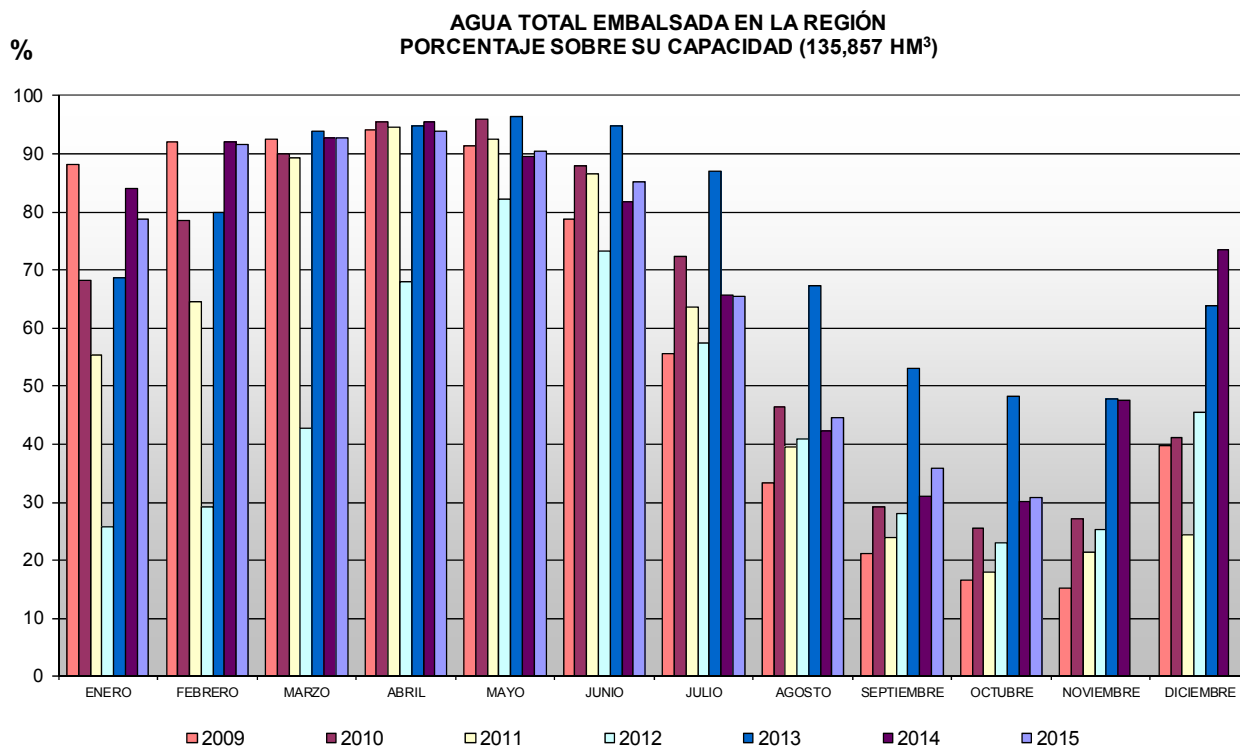
Mansilla.....	29.316.000 m <sup>3</sup>	(43,28%)
González-Lacasa.....	9.262.000 m <sup>3</sup>	(28,13%)
Pajares.....	10.214.000 m <sup>3</sup>	(29,02%)
<b>TOTAL.....</b>	<b>48.792.000 m<sup>3</sup></b>	<b>(35,91%)</b>

La situación de los embalses a día 31 de octubre ha sido la siguiente:

Mansilla.....	25.518.000 m <sup>3</sup>	(37,67%)
González-Lacasa.....	7.003.000 m <sup>3</sup>	(21,27%)
Pajares.....	9.259.000 m <sup>3</sup>	(26,31%)
<b>TOTAL.....</b>	<b>41.780.000 m<sup>3</sup></b>	<b>(30,75%)</b>

Por tanto, el nivel medio de los embalses se encuentra al 30,75%, frente al 35,91% del 30 de septiembre.

Octubre 2015	Mansilla		González-Lacasa		Pajares		Total	
	hm <sup>3</sup>	%	hm <sup>3</sup>	%	hm <sup>3</sup>	%	hm <sup>3</sup>	%
<b>2 de octubre</b>	28,802	42,52	9,019	27,39	10,132	28,79	47,953	35,30
<b>9 de octubre</b>	27,636	40,80	8,465	25,71	9,914	28,17	46,015	33,87
<b>16 de octubre</b>	26,525	39,16	7,898	23,98	9,679	27,50	44,102	32,46
<b>23 de octubre</b>	25,878	38,21	7,481	22,72	9,494	26,98	42,853	31,54
<b>30 de octubre</b>	25,479	37,62	7,103	21,57	9,317	26,47	41,899	30,84
<b>31 de octubre</b>	25,518	37,67	7,003	21,27	9,259	26,31	41,780	30,75



### 3. CULTIVOS

#### 3.1. CEREALES

##### SITUACIÓN DEL CAMPO

Como es habitual en los campos de La Rioja, el mes de octubre supone el comienzo de la campaña de la sementera. Un comienzo que, bajo el permiso de la meteorología, se inicia con las labores preparatorias del terreno, culminándose semanas después depositando las semillas. Octubre es el mes en el que comienzan las siembras de las cebadas de ciclo largo, sobre todo en Rioja Media y Baja, ya que la incertidumbre que crea su régimen pluviométrico anima a los labradores a anticiparlas todo lo posible. En Rioja Alta este inicio se retrasa hasta el tramo final del mes.

Este año, un comienzo del mes parco en precipitaciones, retrasó un tanto el comienzo de las labores preparatorias, hasta que en su segunda quincena la llegada de algunas lluvias permitió acelerar estas labores gracias a la presencia de mejores temperos. A finales de mes se había completado casi en su totalidad la siembra de cebadas de ciclo largo, observándose además una excelente evolución de las mismas gracias a una meteorología benigna en cuanto a sus temperaturas y aceptable desde el punto de vista de la humedad existente en los sembrados. Este buen comportamiento de la meteorología beneficiaba también a las colzas en sus primeras fases de desarrollo y permitía que a finales de mes pudiera darse por finalizada la recolección del girasol en sus zonas de cultivo.

##### SITUACIÓN DEL MERCADO

Como muchos analistas, tanto nacionales como internacionales, expresaron durante este mes de octubre, los mercados cerealistas eran cada vez más dependientes de las variaciones de las divisas y de las políticas impositivas y monetarias de los distintos países que de la situación global de las producciones y consumos. Un aspecto que aquellas semanas pudo comprobarse claramente en el trigo, cuya demanda asiática había descendido de forma apreciable debido a la devaluación de las divisas en los principales países importadores de ese continente. Una situación de volatilidad que se agravó con el anuncio del Banco Central Europeo de mantener los tipos de interés, y que traía como consecuencia derivada la depreciación del euro frente al dólar y, por tanto, una mayor competitividad de las exportaciones de grano europeas.

El mercado discurrió así durante todo este mes de octubre examinando los informes y pronósticos meteorológicos, las noticias de la devaluación del euro frente al dólar y la repercusión de la recuperación de Egipto, principal importador de trigo mundial, como cliente de la producción europea. Resultado de todo fueron las subidas que se anotaron en Europa, secundadas en Norteamérica, gracias a un mayor posicionamiento a largo de los futuros. Y todo ello, coincidiendo con un nuevo aumento en el cálculo de la producción por parte del Consejo Internacional de Cereales. Como noticia negativa para el maíz estadounidense, se anunció la reducción de compras de grano procedente de destilación por parte de China, país que deseaba priorizar la salida de una producción propia en aumento. Esta circunstancia podría alterar el volumen de compras del gigante asiático sobre todo en lo que se refiere a la cebada, dada la mayor competitividad dentro de sus fronteras del maíz de producción propia.

(€/100 kg)	Al día 5	Al día 15	Al día 25	Precio medio mensual
<b>Trigo</b>	17,73	17,73	17,73	<b>17,73</b>
<b>Cebada</b>	16,53	16,53	16,53	<b>16,53</b>
<b>Maíz: 14% *</b>	18,63	18,63	18,63	<b>18,63</b>

\*Precio pagado por los ganaderos a la salida de almacén mayorista sin IVA.

#### 3.2. FORRAJERAS

##### SITUACIÓN DEL MERCADO

La campaña de recolección de heno de alfalfa en nuestra comunidad pudo darse por finalizada, sin que las debilidades que habían afectado a este sector desde su comienzo hubieran variado ni un ápice. Prueba de

ello fueron unos precios percibidos por sus productores inamovibles durante toda ella, mientras que los aplicados al género procesado a su salida de almacén sufrieron un leve descenso. La ausencia de una demanda suficientemente animada como para avivar las salidas del muy abundante género de los almacenes e industrias suponía un pesado lastre para este sector, que necesitaba de su incremento para lograr una mayor rentabilidad a este cultivo forrajero.

(€/100 kg)	Al día 5	Al día 15	Al día 25	Precio medio mensual
Heno de alfalfa	s. c.	s. c.	s. c.	s. c.

Precio salida almacén mayorista sin IVA.

### 3.3. PATATA

Las condiciones meteorológicas han resultado favorables durante toda la cosecha de patata, de modo que a finales de mes solamente quedaban por recoger algunas parcelas más tardías o con variedades como la Brooke, que se envían directamente del campo a la fábrica. Con unos rendimientos normales, pero con una importante reducción de la superficie, el volumen de cosecha ha sido muy corto. De este, la mayor parte se destinará en los próximos meses al abastecimiento de las fábricas, mientras que solo una pequeña parte se llevará al mercado fresco. Este mercado se está comportando por ahora con atonía, sin cambios en los precios y con escasas operaciones de venta materializadas, aunque su precio sigue siendo elevado.

Este precio seguirá previsiblemente elevado, a tenor del volumen de cosecha de los principales países productores del noroeste europeo que, aunque han revisado sus datos al alza, siguen manifestando un 13% menos de cosecha, tanto por la reducción de la superficie cultivada (-3,7%) como por unos rendimientos más cortos (-9,6%).

Hay que destacar este mes la rebaja fiscal que ha practicado el Ministerio de Hacienda sobre la producción de patata, que tiene carácter permanente a partir de este año. Con esta rebaja, los agricultores que declaren en estimación objetiva verán reducida en un 30% la base imponible derivada de los ingresos obtenidos por el cultivo de patata. Con esta medida se trata de reducir la carga impositiva de un cultivo que con frecuencia no deja beneficios.

(€/100 kg)	Al día 5	Al día 15	Al día 25	Precio medio mensual
Agria	19,00	19,00	19,00	19,00

Precio salida almacén mayorista sin IVA.

### 3.4. REMOLACHA

La fábrica de Miranda de Ebro abrió sus puertas el 14 de octubre, con un aforo previsto algo superior al de la última campaña. Las primeras entregas ratifican un peso por raíz inferior al del año pasado, pero con una mayor concentración de azúcares que compensará en parte la reducción de rendimientos.

Aunque en La Rioja la superficie de cultivo se ha incrementado esta campaña en un 2%, no ha ocurrido así en la zona norte de España ni en la Unión Europea, donde ha caído un 14%, debido al alto volumen de azúcar de cuota reportado de la campaña pasada y a los bajos precios del azúcar blanco en los mercados mundiales. Este descenso de superficie va a generar previsiblemente la cosecha más corta de la UE28 de los últimos 45 años.

No obstante, se está apreciando un cambio de tendencia en el precio en las principales lonjas internacionales, toda vez que las últimas estimaciones prevén una reducción de la producción mundial de azúcar del 4,4%, mientras que su consumo sigue aumentando, pudiendo incurrir esta campaña en la primera deficitaria después de cinco años de excedentes.



### 3.5. HORTALIZAS

Las hortalizas de verano han ido llegando al final de sus producciones, presentando volúmenes en algunos casos muy discretos, de modo que los precios de este mes resultan poco representativos en el conjunto de la campaña.

Ha terminado la cosecha de pimientos en Rioja Baja y Rioja Media, con unos rendimientos menguados por el excesivo calor que tuvieron que soportar las plantas en sus primeros estadios, afectando a las primeras floraciones. Su precio no obstante ha sido superior al de campañas pasadas, sobre todo entre los de coloración roja. En Rioja Alta, sin embargo, los cultivadores de pimiento con destino a conserva han sobrellevado bien las características de este verano, logrando unos buenos rendimientos, de alta calidad.

También las cucurbitáceas han mostrado un buen valor en los últimos meses de su comercialización, aunque son pocos los agricultores que han aguantado los cultivos en los invernaderos a partir de agosto, dejando unas producciones discretas.

El tomate redondo ha alcanzado durante este mes unos precios muy elevados, favorecido por el retraso de las producciones del sur peninsular, que han tenido que lidiar con unas altas temperaturas estivales. Su valor ha superado el euro, sobrepasando con creces el precio de campañas pasadas.

Entre las hortalizas de otoño-invierno, los volúmenes que han llegado a los mercados también han sido discretos, aunque con clara tendencia al alza. La superficie dedicada a las variedades de coliflor más tempranas ha sido reducida, huyendo los agricultores de las dificultades que se generan en años de excesivo calor y esperando a que el descenso de las temperaturas reactive su consumo.

En los invernaderos, una vez eliminados los cultivos de verano, muchos de los túneles se han dedicado a la lechuga, empezando a generar a finales de mes un exceso de oferta que, sumada a las producciones de calle, deja un precio en descenso.

(€/kg)	Al día 5	Al día 15	Al día 25	Precio medio mensual	Conversión
Borraja	0,60	0,60	0,50	<b>0,57</b>	
Acelga verde	0,50	0,40	0,40	<b>0,43</b>	
Acelga amarilla	0,40	0,55	0,55	<b>0,50</b>	
Lechuga rizada (€/doc.)	2,20	2,20	1,80	<b>2,07</b>	1 doc.= 4 kg
Escarola (€/doc.)	-	6,50	6,50	<b>6,50</b>	1 doc. = 8,4 kg
Cogollos (€/doc.)	1,80	1,80	1,80	<b>1,80</b>	1 doc. = 4 kg
Coliflor (€/doc.)	8,00	7,50	6,00	<b>7,17</b>	1 doc.= 22 kg
Repollo hoja rizada	0,27	0,25	0,25	<b>0,26</b>	
Brócoli	0,60	0,55	0,40	<b>0,52</b>	
Pepino corto	0,40	0,40	0,40	<b>0,40</b>	
Calabacín	0,40	0,40	0,55	<b>0,45</b>	
Alubia verde	1,65	1,80	1,50	<b>1,65</b>	
Alubia pocha	2,75	2,75	-	<b>2,75</b>	
Tomate primera	0,95	1,10	1,10	<b>1,05</b>	
Tomate segunda	0,30	0,30	0,30	<b>0,30</b>	
Tomate pera	0,26	0,30	-	<b>0,28</b>	
Pimiento verde italiano	0,60	0,60	-	<b>0,60</b>	
Pimiento verde cristal	0,60	0,80	0,60	<b>0,67</b>	
Pimiento rojo cristal	0,60	0,80	-	<b>0,70</b>	
Pimiento najerano	0,65	0,65	-	<b>0,65</b>	
Pimiento del piquillo	0,65	0,65	0,50	<b>0,60</b>	
Apio (€/ud.)	0,30	0,30	0,25	<b>0,28</b>	1 ud. = 1 kg

### 3.6. CHAMPIÑÓN Y SETAS

Las condiciones climatológicas de este principio de otoño y una primavera muy seca no han sido las más adecuadas para la proliferación de setas silvestres. Su comercialización ha quedado asimismo recortada por la nueva normativa autonómica, de modo que la oferta de este tipo de setas en los mercados está

siendo menor este año. Así, las cultivadas han podido mantener su cuota de mercado, aunque no por ello han logrado un buen nivel de precio, dejando los valores medios más bajos de los últimos cinco años para este mes

La producción de champiñón para industria ha ido aumentando progresivamente a medida que los cultivadores han retomado la plena actividad en sus instalaciones. El champiñón del mercado fresco ha seguido demostrando una gran estabilidad, aunque, como es habitual en esta época, el incremento de las producciones ha generado un recorte del precio que deja un valor medio por debajo de la media de las últimas cinco campañas.

(€/100 kg)	Al día 5	Al día 15	Al día 25	Precio medio mensual
Champiñón granel	125,00	125,00	115,00	<b>121,67</b>
Pleurotus granel	200,00	200,00	180,00	<b>193,33</b>

### 3.7. FRUTAS

Durante los primeros días del mes se dieron por finalizadas las existencias de frutos del grupo de los melocotones, cuyos cultivadores y almacenistas han tenido que hacer frente por segundo año consecutivo al veto interpuesto por Rusia a las importaciones de productos perecederos procedentes de la Unión Europea. En esta campaña, sin embargo, el veto ha resultado menos lesivo para el sector, que ha tenido todo un año para adaptarse a la nueva situación y que ha dispuesto desde el primer momento de las ayudas que ha prorrogado la Unión Europea. No se pudo evitar aun así cierta especulación en los primeros compases de la campaña, arrancando con precios bajos que se fueron corrigiendo a medida que se impusieron la calidad de los frutos, el escalonamiento de la oferta y la aplicación de las ayudas.

También se han terminado las existencias de ciruelas, que han contado con unos precios bajos y dificultades de comercialización en el grueso de la campaña a pesar de la calidad de los frutos y del descenso de la producción nacional.

En cuanto a la fruta de pepita, la comercialización se ha centrado en las variedades más tempranas y en las segundas calidades y segundas vueltas de las variedades mayoritarias. El comportamiento de los mercados ha sido muy plano pero con valores elevados; valores que no deberían bajar dados los altos precios pagados en campaña. A favor del precio se encuentran unas previsiones de cosecha de cítricos muy inferior a la del año pasado (-20%), que restarán competencia con la fruta de pepita. En su contra, el aumento de la superficie productiva de Bélgica y Países Bajos que, a pesar de reducir su cosecha respecto al año pasado, la ha aumentado notablemente respecto a los tres últimos años. Además, su esquema de comercialización ha quedado seriamente modificado con la aplicación del veto ruso. En esta última campaña, la exportación de estos dos países a otros miembros de la Unión Europea se incrementó en un 29%.

Pera (€/100 kg)	Al día 5	Al día 15	Al día 25	Precio medio mensual
Moretini (60+)	35,00	35,00	35,00	<b>35,00</b>
Limonera (60+)	40,00	40,00	40,00	<b>40,00</b>
Conferencia DOP	62,00	62,00	62,00	<b>62,00</b>
Conferencia (65+)	55,00	55,00	55,00	<b>55,00</b>
Blanquilla DOP	50,00	50,00	50,00	<b>50,00</b>
Blanquilla (55+)	40,00	40,00	40,00	<b>40,00</b>

Precios percibidos por el agricultor.

### 3.8. ALMENDRAS

#### SITUACIÓN DEL MERCADO

El regreso de la lluvia a California, después de varios años de severa sequía, trastocó levemente la evolución del mercado de la almendra que había visto elevarse sus precios en los meses de verano,

consiguiendo en los mercados internacionales un nivel máximo. A partir de entonces las cotizaciones experimentaron un leve descenso, a pesar de existir una mayor retención de la cosecha por parte de los productores norteamericanos. Parecía que la demanda se resistía a operar a un nivel de cotizaciones tan elevado, y el mercado se redirigía hacia un nuevo punto de equilibrio, con precios que se aventuraban superiores a los del año pasado, pero inferiores a los máximos vigentes en las semanas previas a la cosecha de 2015.

Una situación bajista de muy corta duración que se interrumpió con las subidas anotadas en las cotizaciones de las almendras en todas sus variedades de finales de mes. Esta vez resultado de un mayor dominio de la demanda, que discurría por su época de mayor actividad en el mercado nacional. Unos precios tan elevados que en la variedad Largueta igualaban incluso a los máximos históricos de finales del año 2004.

(€/100 kg en cáscara)	Al día 5	Al día 15	Al día 25	Precio medio mensual
<b>Almendra Largueta</b>	169,00	169,00	175,00	<b>171,00</b>
<b>Almendra Marcona</b>	167,00	167,00	170,00	<b>168,00</b>
<b>Almendra Comuna</b>	133,00	133,00	136,00	<b>134,00</b>

### 3.9. VIÑEDO

La vendimia 2015, la más temprana en su finalización de la que se tienen noticias, se completó en nuestra comunidad autónoma el 13 de octubre.

Los vinos de esta añada, y en ello parece coincidir una mayoría de enólogos, cuentan con un mayor grado alcohólico de lo habitual, aunque en compensación, la uva recogida, además de poseer una gran sanidad, llegó a las bodegas con un contenido en acidez y aromas óptimo. Circunstancia que augura la consecución de vinos de gran calidad aptos para su crianza.

En cuanto al mercado, los precios medios ponderados de la cántara de vino tinto con DOC Rioja de la cosecha de 2014 se van a cerrar en el intervalo entre 21 y 21,25 €, y la uva tinta entre 0,82 y 0,85 €/kg.

## 4. GANADERÍA

### 4.1. VACUNO

Los meses de septiembre y octubre trajeron muy pocas variaciones, tanto en sus precios como en su coyuntura, a un sector como el de la carne de vacuno, cuyas exportaciones, ante una demanda interna caracterizada por la debilidad, siguieron constituyendo la fuerza fundamental para el sostenimiento de los precios. Unos precios que, por ser inferiores a los de la campaña pasada, fueron plenamente competitivos en los mercados exteriores. Estos dos meses, septiembre y octubre, son poco favorecedores para el consumo de los hogares y, por tanto, poco propicios para la subida de los precios, aunque bien es cierto que durante las últimas semanas de octubre, la proximidad de la campaña navideña y, este año, una situación de la oferta de terneras cruzadas ajustada, avivaron las esperanzas de los ganaderos por lograr en el mes de noviembre un aumento de sus precios de venta. Entre tanto, los ganaderos se negaron a aceptar unos precios inferiores a los entonces vigentes, sobre todo dado el elevado valor que ostentaba el ganado de reposición, aunque, indudablemente, un mercado interior en declive y unas exportaciones hacia el norte de África a la baja, no fueron precisamente un aspecto a su favor.

Con respecto al comercio exterior de nuestro país en este sector de la carne de vacuno, en el que se incluyen animales vivos, carne y sus derivados, se publicaron a finales de mes algunos datos reveladores, entre los que destaca su grado de cobertura que se eleva hasta el 103%, lo que nos convierte en exportadores netos, con 60 países compradores.

(€/100 kg en vivo)	Al día 5	Al día 15	Al día 25	Precio medio mensual
<b>Terneros</b> (para abasto)	250,15	250,15	250,15	<b>250,15</b>
<b>Añojos</b> (para abasto)	237,70	237,70	237,70	<b>237,70</b>
<b>Leche de vaca</b> (€/100 litros)				<b>33,00</b>

### 4.2. OVINO

La demanda de corderos lechales se redujo después de varias semanas en las que se vio favorecida por la celebración de festividades locales e, inevitablemente, sus precios también descendieron. Una situación que podemos definir como atípica, ya que contraviene la habitual evolución al alza que se registra durante la segunda mitad de año y que está asociada al descenso de su producción.

Los corderos pesados, aunque conservaron sus precios intactos, vieron también debilitarse su posición de mercado, debido a una cierta sensación de exceso de oferta derivada de unas ventas a la exportación que parecían haber perdido algo de animación. Seguramente, la competencia de otros orígenes con precios inferiores a los de nuestra oferta nacional los aproximó a un peligroso periodo de descensos, que afortunadamente no llegó a materializarse.

(€/100 kg en vivo)	Al día 5	Al día 15	Al día 25	Precio medio mensual
<b>Cordero lechal</b>	487,50	450,00	450,00	<b>462,50</b>
<b>Cordero recental</b>	364,00	364,00	364,00	<b>364,00</b>
<b>Cordero pascual</b>	340,00	340,00	340,00	<b>340,00</b>
<b>Cabrito lechal</b>	540,00	540,00	540,00	<b>540,00</b>
<b>Leche de oveja</b> (€/100 litros)				<b>111,00</b>
<b>Leche de cabra</b> (€/100 litros)				<b>71,00</b>

### 4.3. PORCINO

Los descensos en la cotización del kilo en vivo de cerdo cebado fueron una constante durante todo el mes de octubre y, en consecuencia, su valor se alejó un poco más del nivel establecido por su umbral de rentabilidad. Un nivel que en los últimos meses había experimentado muy pocas variaciones, gracias a la inmovilidad de los precios de las materias primas. El peso medio de los cerdos sacrificados aumentaba de

forma continua, indicando a las claras la superioridad de la oferta frente a una demanda a la que, y a la vista de los datos de matanza, no podía acusarse rotundamente de inactividad. El exceso de oferta disponible, bajo una coyuntura de mercado en la que la carne seguía operando en contra de la evolución de los precios del cebado, fue la causa principal de esta situación. Las ventas a la exportación, vitales en este sector, podrían verse favorecidas a corto plazo por este prolongado decaimiento de los precios, sobre todo teniendo en cuenta que el valor de nuestros canales era inferior al de Alemania, nuestro principal competidor, aunque tras la recuperación de la producción norteamericana, a escala mundial, este sector ostentaba un exceso de oferta.

Por tanto, la recuperación de las cotizaciones y de la rentabilidad del cebo pasaba primero por la reanimación de una demanda interna, que debía aumentar a medida que la meteorología fuera más invernal.

El mercado de los lechones continuó bajo la enorme presión de una lenta demanda, a la que le costaba generar plazas vacías, y dominado por una coyuntura entorpecida por la oferta de importación holandesa que competía en precio con la producción nacional. Una oferta nacional en fase de aumento tras el incremento del censo de cerdas, que se sumaba a un panorama muy negativo para los lechones de engorde. Además, los descensos continuados del precio del cebado mantuvieron sin variación un valor hundido por debajo de lo necesario para anotar alguna ganancia en su venta. Ni siquiera el recurso de su sacrificio directo servía para aligerar esta situación clara de crisis.

	Al día 5	Al día 15	Al día 25	Precio medio mensual
<b>Cerdo cebado</b> (€/100 kg en vivo)	120,00	114,00	112,00	<b>115,33</b>
<b>Cerdo cebado</b> (€/100 kg en canal)	147,00	140,00	136,00	<b>141,00</b>
<b>Lechón unidad</b> (15 kg)	20,00	20,00	20,00	<b>20,00</b>

#### 4.4. AVES Y HUEVOS

El precio del kilo en vivo de pollo cebado comenzaba el mes de octubre anotando un descenso, que llegaba causado por el aumento de la oferta en las principales zonas productoras del país, a la espera de una reactivación del consumo que pudiera invertir esta tendencia. Este exceso de oferta, que era consecuencia de la caída del consumo interno, había hecho descender los precios en más de una tercera parte en tan sólo 3 semanas. Una situación que bajo el peligro cierto de agravarse, obligó a suspender las cotizaciones de lonja hasta la primera semana del mes de noviembre.

Después de algunas semanas de vaivenes en el mercado de los huevos, sus precios parecían evolucionar hacia una coyuntura más equilibrada gracias a una demanda más activa, tanto interna como de exportación.

	Al día 5	Al día 15	Al día 25	Precio medio mensual
<b>Pollo de granja</b> (€/100 kg en vivo)	105,00	s. c.	s. c.	<b>105,00</b>
<b>Huevos de gallina cat. XL</b> (€/100 docenas)	132,00	130,00	130,00	<b>130,37</b>
<b>Huevos de gallina cat. L</b> (€/100 docenas)	115,00	111,00	111,00	<b>112,33</b>

#### 4.5. CONEJOS

La subida en los precios de lonja del conejo cebado anotada en este mes de octubre fue resultado del descenso de oferta disponible, causada por la estacionalidad de las producciones y por la crisis de rentabilidad que padecía el sector e interfería negativamente en su producción. Unas subidas que desde el mes de septiembre hasta la finalización de octubre había incrementado en 50 céntimos el precio del kilo en vivo de conejo cebado.

El mes se despedía de nuevo con continuadas repeticiones que escondían tras de sí una coyuntura de mercado en la que la falta de producción se imponía sobre el resto de condicionantes. Una circunstancia extraña en tanto que no tenía reflejo en el aumento de las cotizaciones. Aumento por otra parte imprescindible para superar una rentabilidad negativa imperante durante gran parte del actual ejercicio.

(€/100 kg en vivo)	Al día 5	Al día 15	Al día 25	Precio medio mensual
Conejo	163,00	183,00	183,00	<b>176,33</b>