

# coy.

**coyuntura  
agraria**

**2015  
ago.**

Servicio de Estadística y Registros Agrarios  
Sección de Estadística y Estudios  
[www.larioja.org/agricultura](http://www.larioja.org/agricultura)



**Gobierno  
de La Rioja**

Agricultura, Ganadería  
y Medio Ambiente

## ÍNDICE

	<b>RESUMEN DEL MES .....</b>	<b>1</b>
<b>1.</b>	<b>METEOROLOGÍA .....</b>	<b>3</b>
<b>2.</b>	<b>EVOLUCIÓN Y SITUACIÓN DE LOS EMBALSES .....</b>	<b>8</b>
<b>3.</b>	<b>CULTIVOS.....</b>	<b>9</b>
	<b>3.1 CEREALES.....</b>	<b>9</b>
	<b>3.2 FORRAJERAS.....</b>	<b>9</b>
	<b>3.3 PATATA.....</b>	<b>10</b>
	<b>3.4 REMOLACHA .....</b>	<b>10</b>
	<b>3.5 HORTALIZAS.....</b>	<b>10</b>
	<b>3.6 CHAMPIÑÓN Y SETAS .....</b>	<b>11</b>
	<b>3.7 FRUTAS .....</b>	<b>13</b>
	<b>3.8 ALMENDRAS.....</b>	<b>14</b>
	<b>3.9 VIÑEDO.....</b>	<b>14</b>
<b>4.</b>	<b>GANADERÍA .....</b>	<b>16</b>
	<b>4.1 VACUNO .....</b>	<b>16</b>
	<b>4.2 OVINO.....</b>	<b>16</b>
	<b>4.3 PORCINO .....</b>	<b>17</b>
	<b>4.4 AVES Y HUEVOS .....</b>	<b>17</b>
	<b>4.5 CONEJOS.....</b>	<b>18</b>

## RESUMEN DEL MES

### METEOROLOGÍA

Agosto de 2015 fue en La Rioja un mes ligeramente más cálido de lo normal y algo más húmedo de lo habitual.

Agosto fue el último mes del año agrícola 2014-2015 y, en consecuencia, momento de hacer un resumen somero del mismo. Sus precipitaciones, tomando como referencia los datos de la estación Logroño-La Grajera, suponen un 24% más de la media calculada entre los años 2005 y 2014.

### CULTIVOS

Una vez finalizada la cosecha de los **cereales** de invierno en La Rioja comenzaron a trascender los datos de rendimientos logrados, deparando en muchas ocasiones una sorpresa positiva a nuestros productores que esperaban al comienzo de la cosecha una menor cantidad de grano que la recogida finalmente.

El transcurso de un mes casi inoperativo en los **mercados cerealistas** trajo escasas novedades sobre una coyuntura de mercado que descendió los precios a su salida de almacén mayorista.

La meteorología permitió que se desarrollaran muy positivamente los campos de **alfalfa**, a la espera del comienzo del quinto corte de la campaña. Su mercado asistió al descenso de sus precios de salida de almacén, más severos en los géneros de menor calidad.

Ha dado comienzo la cosecha de **patata** en Rioja Alta, dejando por ahora unos rendimientos medios ligeramente bajos que, unidos a la reducción de la superficie cultivada, dejará un volumen de cosecha muy corto.

El ritmo de engrosamiento de las raíces de las **remolachas** permite entrever un nuevo año de altos rendimientos mientras que las condiciones meteorológicas sigan siendo favorables.

Desde mediados de mes la mayor parte de los cultivadores de **champiñón** han ido retornando a la actividad con la introducción en los caños de los primeros paquetes de la temporada.

El tiempo de trabajo de los horticultores se ha dividido en este mes de especial actividad entre la siembra y plantación de cara a las producciones de otoño e invierno y la cosecha de la gran variedad de **hortalizas** disponibles. Algunas han logrado buenos precios a costa de unas producciones decrecientes.

En cuanto a la **fruta**, cosechadas las ciruelas, la mayor parte se han conservado en cámara en espera de una mejor situación de mercado, entrados en septiembre. También a las cámaras ha ido la pera Conferencia, cuya recolección dio comienzo en la segunda mitad del mes, con unas buenas expectativas tanto de calidad como de precios. Entretanto la venta del grupo de los melocotones ha resultado más fluida y mejor valorada a la del año pasado, a pesar de la prolongación del veto ruso.

Los precios de las **almendras** experimentaron ligeras variaciones durante el mes de agosto, manteniéndose a unos niveles que los productores consideraron como beneficiosos.

El mes transcurrió de forma favorable para el **viñedo**, bajo una meteorología beneficiosa caracterizada por la escasez de precipitaciones y una favorable amplitud térmica entre los valores máximos diurnos y las mínimas. La única excepción la constituyó el municipio de San Asensio que fue alcanzado por una tormenta de granizo de gran intensidad el día 31 de agosto.

### GANADERÍA

El mercado de las canales de **vacuno** trajo a finales de mes una subida generalizada de las cotizaciones, que, al ser más evidente en el caso de las hembras, debe ser interpretado como un síntoma inequívoco de aumento de la demanda interna.

En **ovino**, a pesar de las escasas novedades que trajo el comienzo de agosto hasta este sector ganadero, y después de un mes de julio ligeramente alcista en los lechales y estable en los tipos pesados, los precios en todas las categorías encadenarían durante la segunda mitad del mes una apreciable serie de subidas.

La llegada de dos mínimos descensos a los precios de lonja de la carne de **porcino** puso fin a un periodo de estabilidad en el que, a pesar de la clara vocación alcista que el mercado tiene en esta época del año, las cotizaciones no sufrieron ningún cambio apreciable.

El precio del kilo de **pollo** cebado se mantuvo estable en todas las lonjas nacionales durante el mes de agosto.

Los **huevos** mantuvieron invariables sus precios en todos sus gramajes gracias a un mercado equilibrado entre oferta y demanda.

El regreso a finales de mes de la población urbana a sus lugares de residencia no tuvo ninguna repercusión sobre los precios del kilo de **conejo** cebado.

## 1. METEOROLOGÍA

Logroño	T (°C)	TM (°C)	Tm (°C)	P (mm)	DP (días)
Agosto 2015*	21,7	29,0	15,3	19	4
Agosto valores estadísticos SIAR*	21,6	28,5	15,3	9	2
Agosto valores estadísticos Aemet**	22,7	29,8	15,6	21	3

T= Tª media mensual; TM= Media mensual de las máximas diarias; Tm= Media mensual de las mínimas diarias.

P= Precipitación mensual; DP= días de precipitación superior a 1 mm.

\*Elaboración propia a partir de los datos de la estación SIAR de Logroño-La Grajera. Valores estadísticos serie 2005-2014.

\*\*Datos facilitados por la Aemet para el Observatorio de Logroño-Agoncillo. Serie 1981-2010.

LOGROÑO * (Valores extremos agosto)	Tª máxima absoluta 2015	Tª mínima absoluta 2015	Tª máxima absoluta histórica	Tª mínima absoluta histórica
Temperatura	34,8	10,7	41,7	8,0
Día	5/8/2015	25/8/2015	10/8/2012	17/8/2014

\*Elaboración propia a partir de los datos de la estación SIAR de Logroño-La Grajera. Valores extremos SIAR. Serie 2005-2014.

LOGROÑO * (Valores extremos agosto)	Tª máxima absoluta 2015	Tª mínima absoluta 2015	Tª máxima absoluta histórica	Tª mínima absoluta histórica
Temperatura	34,8	10,7	40,6	6,2
Día	5/8/2015	25/8/2015	10/8/2012	30/8/1986

\*Valores históricos extremos facilitados por la Aemet para el Observatorio de Logroño-Agoncillo.

## PRECIPITACIONES MENSUALES ACUMULADAS EN 2015. ESTACIÓN DE LOGROÑO (LITROS/M²)

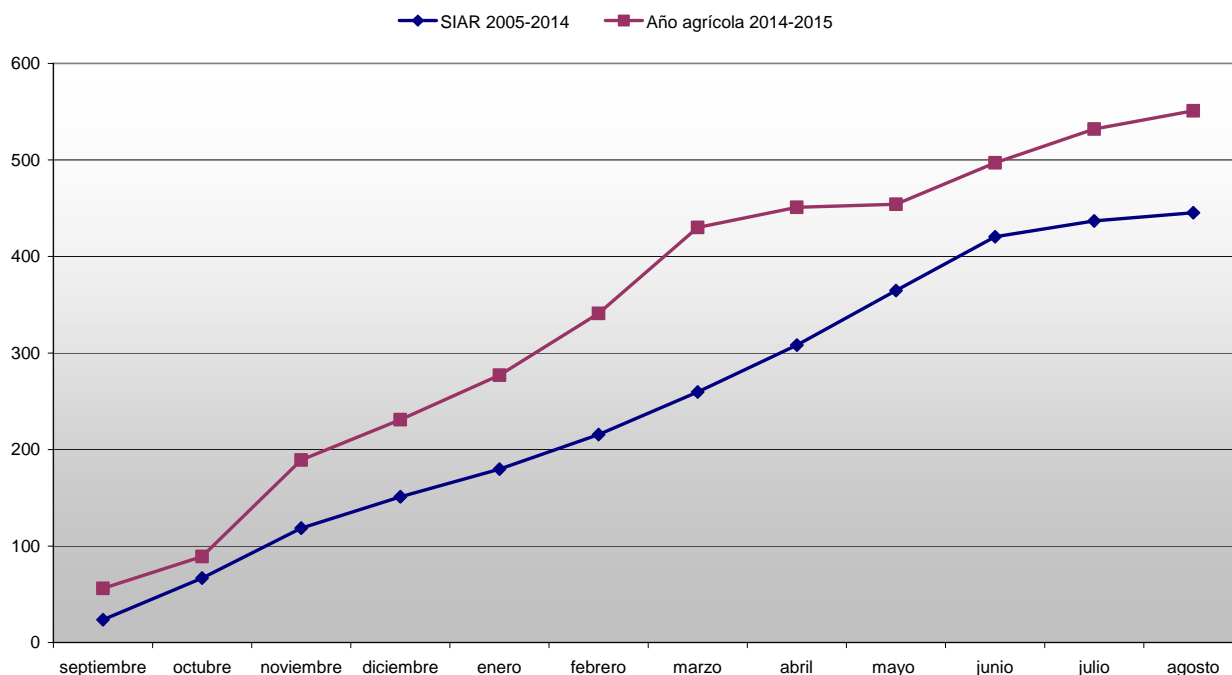
Ene.	Feb.	Mar.	Abr.	May.	Jun.	Jul.	Ago.	Sep.	Oct.	Nov.	Dic.	Total
46	110	199	220	223	266	301	320					

## PRECIPITACIONES ACUMULADAS EN AGOSTO EN OTROS OBSERVATORIOS DE LA RIOJA (MM)

Estaciones	Agosto 2015	Acumulado año agrícola 2014/15	Acumulado 2015
Agoncillo	27	537	363
Albelda de Iregua	18	542	332
Aldeanueva de Ebro	12	530	305
Alfaro	6	447	224
Arenzana de Abajo	48	615	357
Ausejo	21	628	362
Calahorra	12	477	300
Casalarreina	63	583	336
Cervera (Cabretón)	13	590	319
Foncea	44	778	463
Igea	13	549	305
Leiva	64	584	331
Logroño (La Grajera)	19	551	320
Pazuengos	44	621	343
Quel	10	638	377
Rincón de Soto	11	534	294
San Vicente de la Sonsierra	37	-	415
Santa Engracia de Jubera	38	613	323
Santo Domingo de la Calzada	15	627	365
Uruñuela	53	635	362
Villar de Torre	41	582	318

Fuente: Elaboración propia a partir de los datos facilitados por el SIAR de sus estaciones.

PRECIPITACIONES ACUMULADAS AÑO AGRÍCOLA 2014-2015 EN LA ESTACIÓN SIAR LOGROÑO-LA GRAJERA.  
VALORES ESTADÍSTICOS PARA LA ESTACIÓN. SERIE 2005-2014



Agosto de 2015 ha sido en la Comunidad de La Rioja un mes ligeramente más cálido de lo normal y algo más húmedo de lo habitual.

Con respecto a las temperaturas, y sirviéndonos de los datos de la estación SIAR de Logroño-La Grajera, podemos observar cómo han sido las temperaturas máximas las que han experimentado una mayor desviación con respecto a sus valores medios, quedando la media de las mínimas a un nivel similar al esperado.

La temperatura máxima absoluta del mes se anotó durante su primera quincena, concretamente el día 5, pudiéndose considerar una continuación de los elevados registros que se produjeron en el mes de julio. Durante su segunda mitad, sobre todo en sus primeros días, estos valores descenderían, llegando incluso a un nivel inferior al considerado normal para este mes, recuperándose posteriormente hasta valores por encima de los 30 °C en sus últimos días.

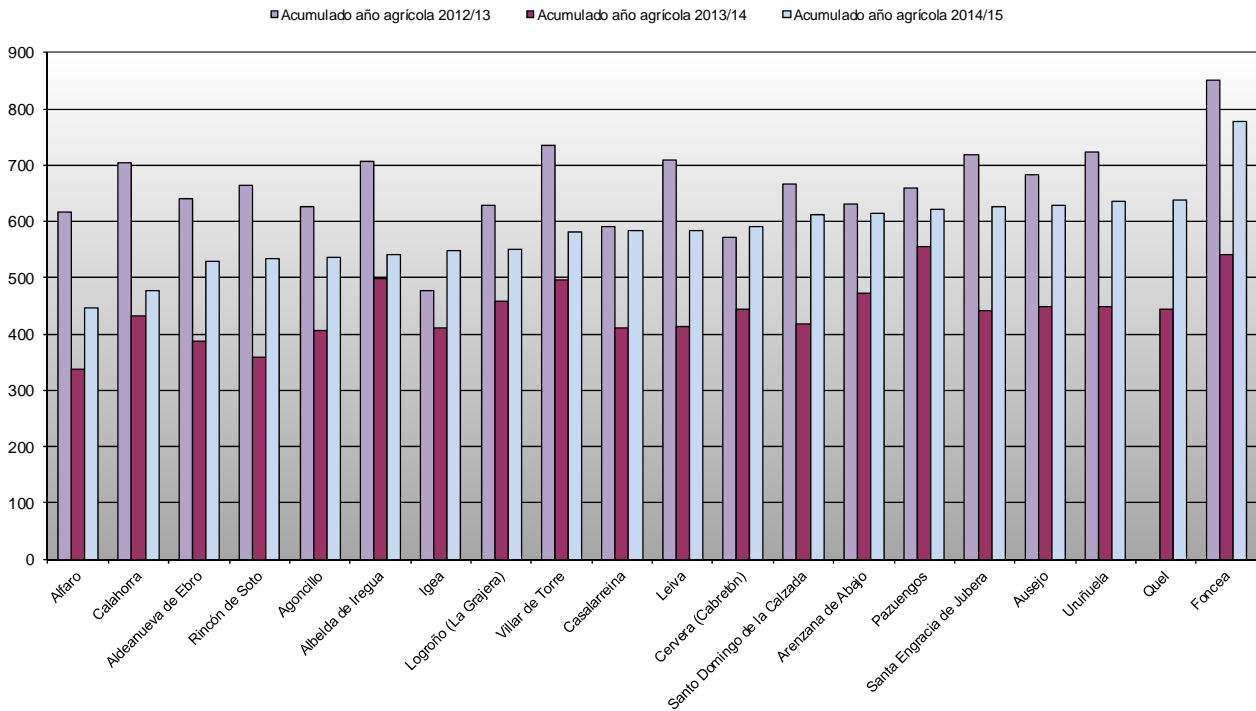
En cuanto a las precipitaciones, se advierte una gran irregularidad, tanto en las cantidades recogidas en las distintas estaciones del SIAR como en su distribución mensual, observándose que en Rioja Alta este mes fue claramente más húmedo de lo habitual, mientras que en la Media y Baja, la cantidad de lluvia recogida se situó en niveles normales. La estación que menos precipitación recibió fue la de Alfaro con 6 mm, mientras que la que acumuló una mayor cantidad fue la de Leiva con 64 mm. En cuanto a su distribución temporal debemos destacar el hecho de que la mayor parte de la lluvia se acumulara en los días 22 y 31 del mes, asociada a episodios tormentosos, que fueron especialmente intensos en la mitad occidental de la región. Al respecto es de destacar la tormenta caída el último día del mes en los municipios de San Asensio, Hormilla y Hormilleja, que además de abundante lluvia trajo una intensa precipitación en forma de granizo, que afectó de forma muy negativa a una superficie aproximada de 5.000 ha ocupadas de forma mayoritaria por viñedo.

Agosto es el último mes del que consideramos año agrícola 2014-2015 y, en consecuencia, momento de hacer un resumen somero del mismo. En cuanto a las precipitaciones, y tomando como referencia los datos extraídos de la estación Logroño-La Grajera, se advierte cómo desde septiembre de 2014 hasta el final de agosto de 2015 se acumularon en dicha estación meteorológica 551 mm, lo que supone un 24% más de la media calculada entre los años 2005 y 2014. Una cantidad sensiblemente mayor que, sin embargo, muestra una distribución muy irregular. Así, la cantidad acumulada en los primeros 7 meses, desde septiembre hasta marzo, supone un 78% del total, en concreto 430 mm, de los cuales 100 cayeron en el mes de noviembre, el mes más lluvioso de la serie. Esta abundancia de precipitaciones contrasta con las escasas lluvias que se registraron desde abril hasta agosto, siendo especialmente llamativo el

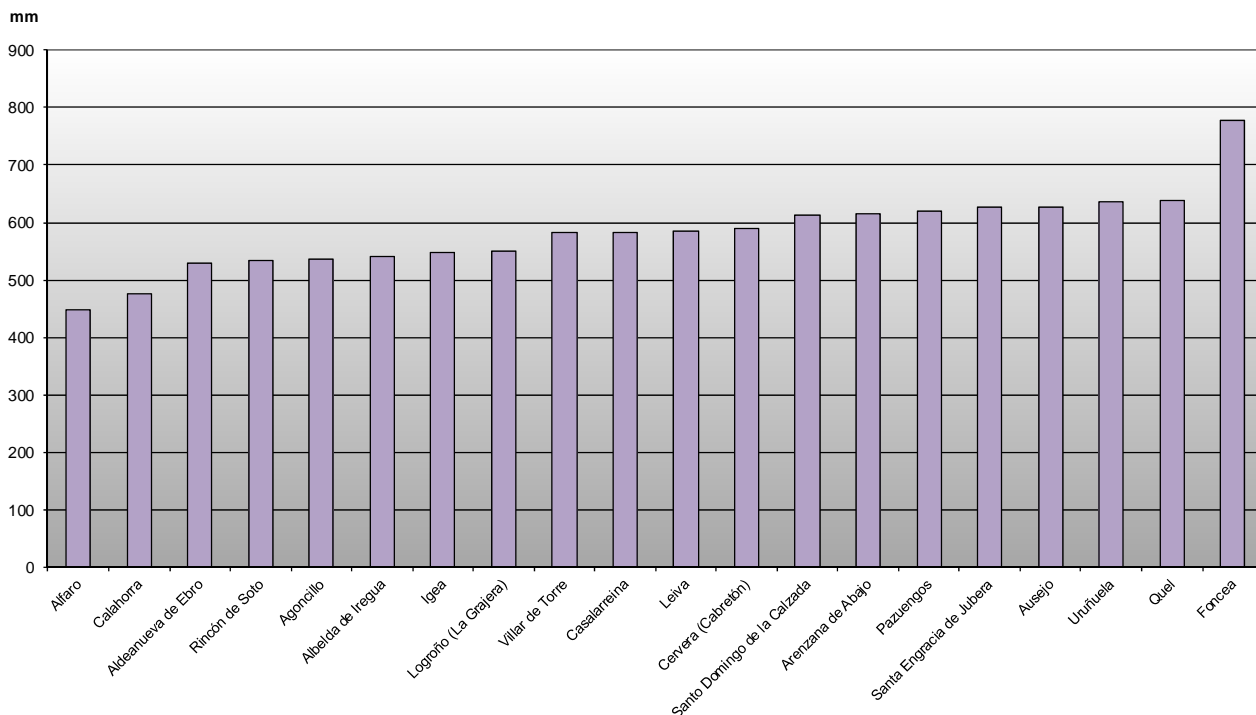
comportamiento de las mismas en los meses de abril y mayo, con una precipitación total de 24 mm, cuando lo habitual es que se registre una media de 105. Esta situación de sequía pudo paliarse de forma parcial en los tres meses finales de este año agrícola gracias a unas precipitaciones acumuladas de 97 mm frente a una media de 80.

Por tanto, y aunque como hemos podido observar la lluvia de este año agrícola 2014-2015 supera con creces a la media, su distribución nos señala un periodo de 5 meses, que coincide con su finalización, en el que los campos riojanos padecieron una clara penuria de lluvia.

**PRECIPITACIÓN ACUMULADA EN ESTACIONES SIAR DURANTE LOS ÚLTIMOS 3 AÑOS AGRÍCOLAS**

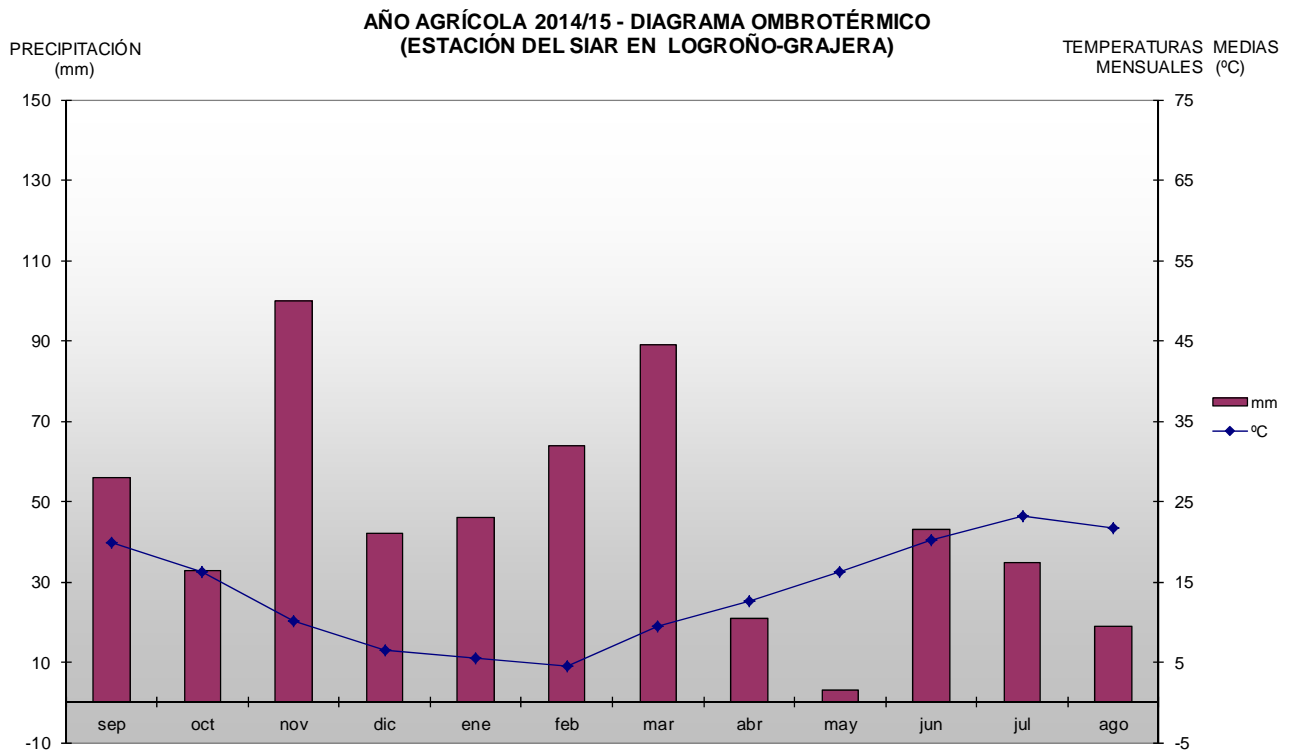


**PRECIPITACIÓN ACUMULADA POR ESTACIONES SIAR EN EL AÑO AGRÍCOLA 2014/2015**

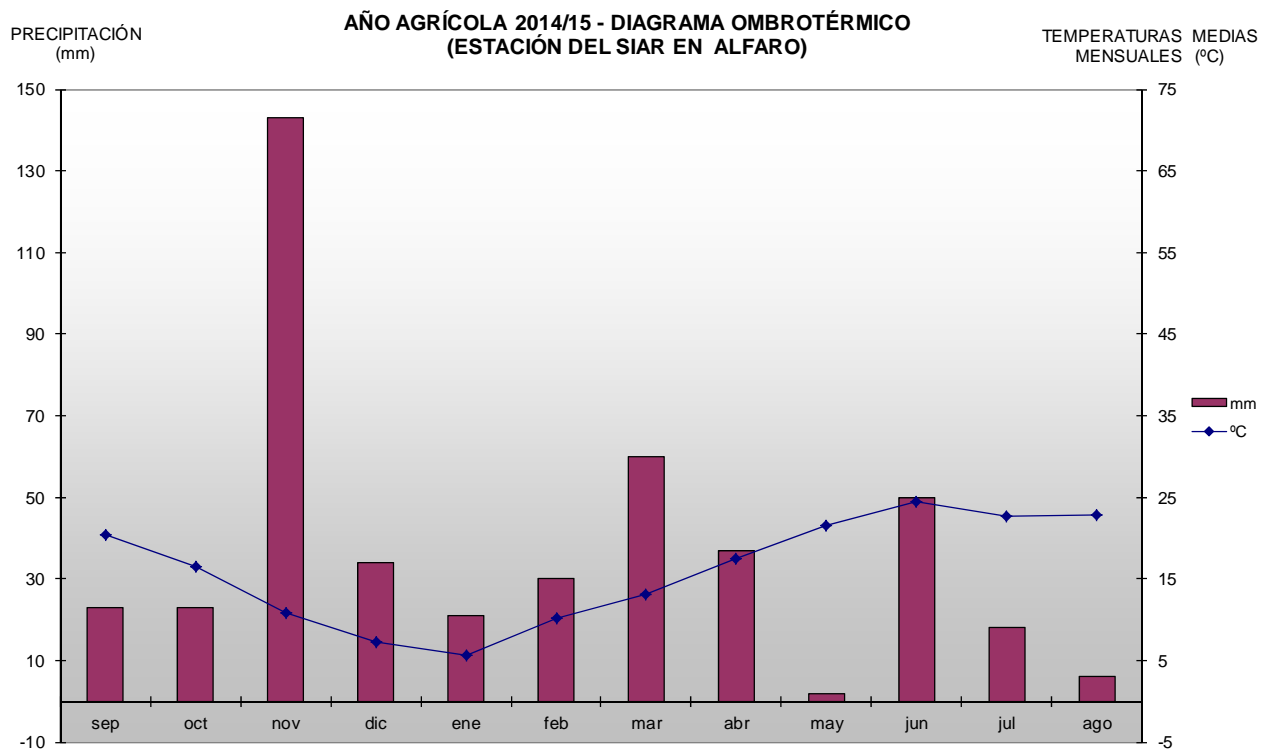
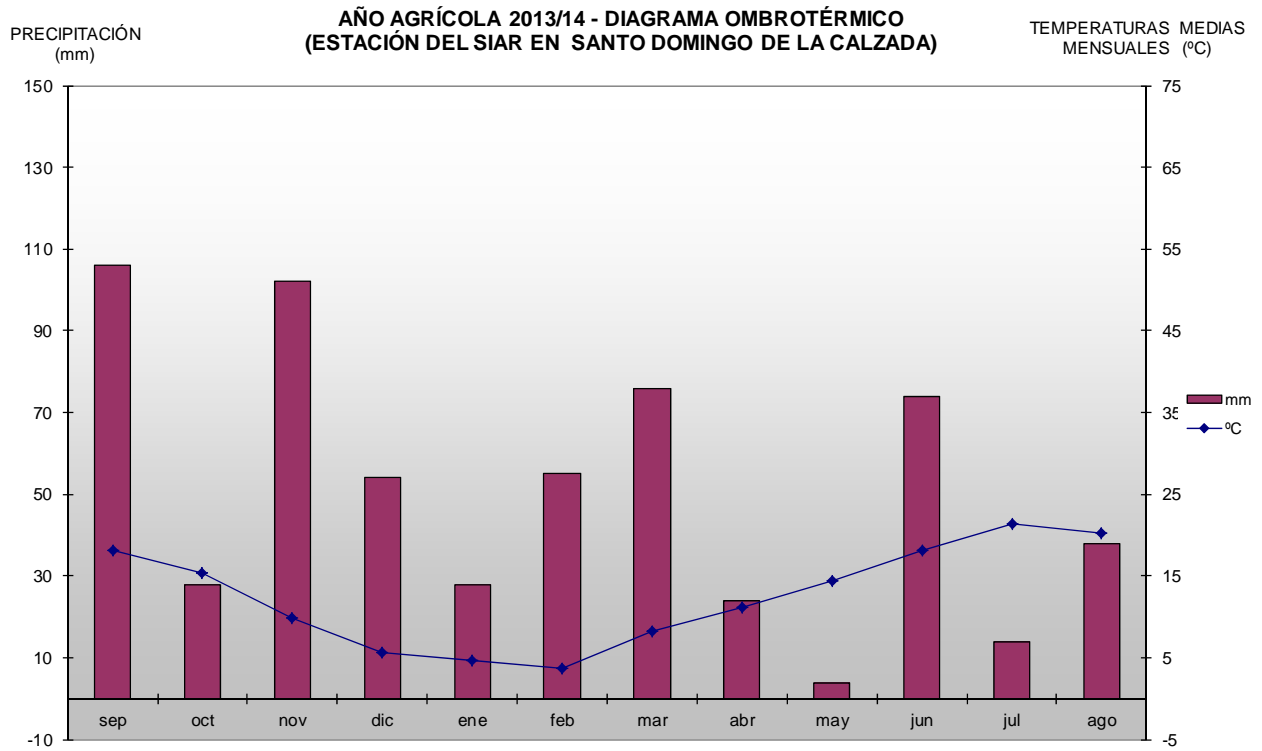


Con respecto al resto de estaciones, y sin entrar en un análisis tan pormenorizado, se advierte en todas ellas una precipitación acumulada superior a lo esperado, destacando la de Uruñuela con un incremento del 41%.

Todo lo anteriormente expuesto puede comprobarse de forma gráfica en los diagramas ombrotérmicos adjuntos referidos a las estaciones que consideramos más representativas de las tres principales comarcas agrícolas riojanas, Rioja Alta, Media y Baja. En ellos se comprueba cómo el periodo que va desde el mes de abril hasta agosto puede considerarse como de sequía.







## 2. EVOLUCIÓN Y SITUACIÓN DE LOS EMBALSES

La situación de los embalses a día 31 de julio fue la siguiente:

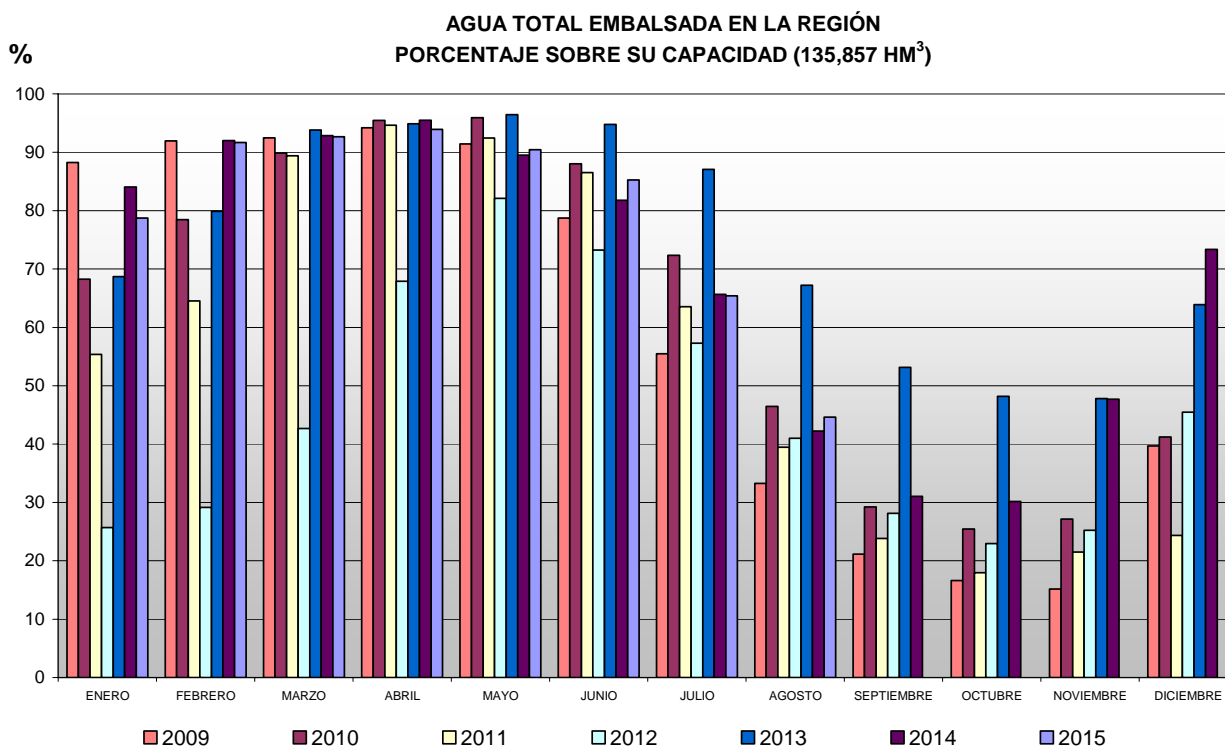
Mansilla.....	46.622.000 m <sup>3</sup>	(68,83%)
González-Lacasa.....	23.491.000 m <sup>3</sup>	(71,34%)
Pajares.....	18.731.000 m <sup>3</sup>	(53,22%)
<b>TOTAL.....</b>	<b>88.844.000 m<sup>3</sup></b>	<b>(65,40%)</b>

La situación de los embalses a día 31 de agosto ha sido la siguiente:

Mansilla.....	35.350.000 m <sup>3</sup>	(52,19%)
González-Lacasa.....	14.048.000 m <sup>3</sup>	(42,66%)
Pajares.....	11.209.000 m <sup>3</sup>	(31,85%)
<b>TOTAL.....</b>	<b>60.607.000 m<sup>3</sup></b>	<b>(44,61%)</b>

Por tanto, el nivel medio de los embalses se encuentra al 44,61%, frente al 65,40% del 31 de julio.

Agosto 2015	Mansilla		González-Lacasa		Pajares		Total	
	hm <sup>3</sup>	%	hm <sup>3</sup>	%	hm <sup>3</sup>	%	hm <sup>3</sup>	%
<b>7 de agosto</b>	44,324	65,44	21,975	66,73	15,969	45,37	82,268	60,55
<b>14 de agosto</b>	41,657	61,50	20,191	61,32	13,485	38,32	75,333	55,45
<b>21 de agosto</b>	39,008	57,59	17,131	52,02	12,265	34,85	68,404	50,35
<b>28 de agosto</b>	36,448	53,81	14,587	44,30	11,356	32,27	62,391	45,92
<b>31 de agosto</b>	35,350	52,19	14,048	42,66	11,209	31,85	60,607	44,61



### 3. CULTIVOS

#### 3.1. CEREALES

##### SITUACIÓN DEL CAMPO

Una vez finalizada la cosecha de los cereales de invierno en nuestra comunidad comenzaron a trascender los datos de rendimientos logrados, deparando en muchas ocasiones una sorpresa positiva a nuestros productores, que esperaban a menudo unos valores inferiores a los que finalmente calcularon a pie de cosechadora. La sequía padecida a partir del mes de abril y las elevadas temperaturas de mayo interfirieron sobre unos resultados que, previamente a la primavera, se consideraban muy elevados.

Con respecto a los resultados de las dos campañas anteriores, se advierte claramente un descenso, si bien en ambas, recordemos, se lograron rendimientos por encima de los considerados históricos. A falta de una evaluación más pormenorizada que permita conocer unos resultados más fiables, se puede considerar un descenso con respecto a los valores de cosecha de 2014 que alcanza un 30% en las zonas más afectadas, siendo la comarca que más sufre en esta comparación interanual Rioja Alta, precisamente la que alberga una mayor extensión y unos rendimientos medios más altos.

En general, puede decirse que el trigo ha experimentado un recorte de rendimientos más severo que la cebada y, si nos referimos a la época de siembra, debemos considerar las más tardías como las más afectadas, ya que su estado de desarrollo a la llegada del mes de mayo, que como ya se ha citado fue extremadamente seco y muy cálido, era más retrasado y por tanto más susceptible de sufrir daños.

##### SITUACIÓN DEL MERCADO

El transcurso de un mes de agosto casi inoperativo en los mercados cerealistas trajo escasas novedades sobre una coyuntura de mercado que, aunque de forma mínima, trajo a los precios a su salida de almacén mayorista descensos en todos los granos. El sector esperaba la llegada de septiembre para ver en qué condiciones se reanudaba la actividad comercial, y se daban a conocer las primeras liquidaciones de las entregas de grano efectuadas en cosecha. Las informaciones parecían indicar un precio a percibir por los productores para su cebada que podría oscilar entre los 16,53 y 16,83 €/100 kg, mientras que para el trigo forrajero este nivel de fluctuación se situaba entre 17,50 y 18,03 €/100 kg.

Entre tanto, los mercados de futuros atravesaron por una fase de nerviosismo y volatilidad, avivada por la devaluación de la moneda china y la fuga de activos bursátiles hacia valores más seguros. Una situación que parecía indicar una mayor influencia sobre la evolución de mercado de los temores de sus operadores, que de los aspectos reales que fundamentan su marcha. Al respecto, y con relación al maíz, se advertía que su debilidad giraba en torno a las dudas que ofrecía su consumo más que sobre la situación de una cosecha que generaba dudas en Estados Unidos. En cuanto al trigo, que operaba presionado bajo una abundante oferta, no sólo redujo su valor en estos mercados, sino que afectó también de forma indirecta a los del muy volátil maíz.

(€/100 kg)	Al día 5	Al día 15	Al día 25	Precio medio mensual
<b>Trigo</b>	s. c.	s. c.	s. c.	<b>s. c.</b>
<b>Cebada</b>	s. c.	s. c.	s. c.	<b>s. c.</b>
<b>Maíz: 14% *</b>	s. c.	s. c.	s. c.	<b>s. c.</b>

\*Precio pagado por los ganaderos a la salida de almacén mayorista sin IVA.

#### 3.2. FORRAJERAS

##### SITUACIÓN DEL CAMPO

La meteorología permitió que se desarrollaran muy positivamente los campos de alfalfa, a la espera del comienzo del quinto y seguramente último corte de la campaña. Hasta entonces, los rendimientos influidos por unas tormentas que mermaban su calidad y devaluaban su precio se calculaban inferiores a otros años.

## SITUACIÓN DEL MERCADO

El sector de los forrajes asistió al descenso de sus precios de salida de almacén, comenzando por los géneros de menor calidad, afectado por dos circunstancias fundamentales. Por un lado, por la sempiterna crisis del sector lácteo, agravada este año por la vigencia de unos precios percibidos por los ganaderos inferiores a sus costes de producción, y también y no menos importante, por la decepcionante actuación de la demanda china, que se encontraba aún más entorpecida estos días por la devaluación de su divisa.

(€/100 kg)	Al día 5	Al día 15	Al día 25	Precio medio mensual
Heno de alfalfa	12,75	12,75	12,75	12,75

Precio salida almacén mayorista sin IVA.

### 3.3. PATATA

La cosecha de patata ha ido ascendiendo por el valle del Ebro hasta alcanzar Rioja Alta a mediados de mes, donde se concentra la mayor parte de la superficie. Las temperaturas especialmente cálidas de esta primavera y primera mitad del verano y unas precipitaciones deficitarias han supuesto para las plantas unas necesidades hídricas que no se han cubierto completamente a pesar de los riegos, lo que está llevando en el momento de la recolección a cosechar un tubérculo de menor tamaño que está reduciendo ligeramente los rendimientos medios. Si tenemos en cuenta el importante descenso de la superficie de este año, estamos ante la campaña más corta de las últimas décadas.

La parte de la producción que está sujeta a contrato incluso ha aumentado este año, desalentados muchos de los agricultores por los malos precios de la última campaña. El porcentaje de patata contratada puede ser superior al 80%, la cual no se ve afectada directamente por los vaivenes del mercado. Los que han apostado por el mercado fresco se están encontrando con un nivel de precios de alrededor de 0,16 €/kg, que son suficientes para cubrir los costes de producción. Sin embargo, aún deberían elevarse más en los próximos meses a tenor de la importante reducción de producción esperada en España y sobre todo en Europa.

### 3.4. REMOLACHA

Las precipitaciones recogidas en Rioja Alta durante el mes de agosto han sido superiores a lo esperado para este mes, aunque su distribución ha sido desigual, centrada en su mayoría en los dos últimos días del mes en forma de tormenta. No se han podido por tanto minimizar los riegos; ni tampoco los tratamientos fitosanitarios, centrados este mes en la lucha contra las enfermedades criptogámicas, aunque no obstante se espera alcanzar otro año de altos rendimientos.

### 3.5. HORTALIZAS

Plantaciones como las de cucurbitáceas se han visto castigadas por las altas temperaturas de julio, dejando durante este mes unas producciones decrecientes y precios al alza, que en el caso de los pepinos alcanzan valores desconocidos en los últimos años. También ha mejorado el precio del tomate redondo, que cuenta ya con una oferta más discreta una vez que algunos cultivadores han ido eliminando las plantas de los invernaderos. El de lechuga se ha mantenido también alto en unos momentos de escasa oferta. Por el contrario, el aumento de la cosecha de pimientos verdes ha ido lastrando sus ventas, dejando unos precios más discretos.

De cara a la próxima estación, se han ido sucediendo plantaciones de alcachofas y de crucíferas. Las que se han cosechado de estas últimas han procedido de Rioja Alta, consiguiendo unos precios elevados gracias a la escasa oferta existente.

En cuanto a los cultivos con destino a industria, a finales de mes se comenzó con la cosecha de tomate pera, de la que se espera unos rendimientos próximos a las 80 t/ha, y también en Rioja Alta sobre esas fechas se inició la cosecha de alubia verde.

(€/kg)	Al día 5	Al día 15	Al día 25	Precio medio mensual	Conversión
Borraja	0,80	0,70	0,70	<b>0,73</b>	
Acelga verde	0,40	0,40	0,40	<b>0,40</b>	
Acelga amarilla	0,40	0,40	0,40	<b>0,40</b>	
Lechuga rizada (€/doc.)	3,50	3,50	3,40	<b>3,47</b>	1 doc.= 4 kg
Coliflor (€/doc.)	6,00	6,00	6,00	<b>6,00</b>	1 doc.= 22 kg
Repollo hoja rizada	0,18	0,18	0,23	<b>0,20</b>	
Brócoli	0,65	0,75	0,95	<b>0,78</b>	
Pepino largo	0,35	0,35	0,40	<b>0,37</b>	
Pepino corto	0,30	0,35	0,40	<b>0,35</b>	
Calabacín	0,27	0,25	0,30	<b>0,27</b>	
Alubia verde	2,60	2,60	1,90	<b>2,37</b>	
Alubia pocha	2,70	2,70	2,50	<b>2,63</b>	
Tomate primera	0,40	0,50	0,50	<b>0,47</b>	
Tomate segunda	0,20	0,25	0,25	<b>0,23</b>	
Tomate pera	0,30	0,23	0,23	<b>0,25</b>	
Cebolleta fresca (€/3 ud.)	0,30	0,30	0,30	<b>0,30</b>	3 ud. = 0,5 kg
Pimiento verde Italiano	0,60	0,50	0,60	<b>0,57</b>	
Pimiento verde Cristal	0,60	0,60	0,65	<b>0,62</b>	

### 3.6. CHAMPIÑÓN Y SETAS

#### CHAMPIÑÓN

Los cultivadores de champiñón con destino a fábrica han retornado a la actividad desde mediados de mes, con la introducción de paquetes en una parte de sus instalaciones. Sin embargo las primeras floradas no se recogerán hasta septiembre y no se alcanzará una plena producción hasta octubre. Son por ahora los cultivadores de champiñón destinado al mercado fresco los que acaparan la mayor parte de la producción gracias a la tecnificación de sus instalaciones.

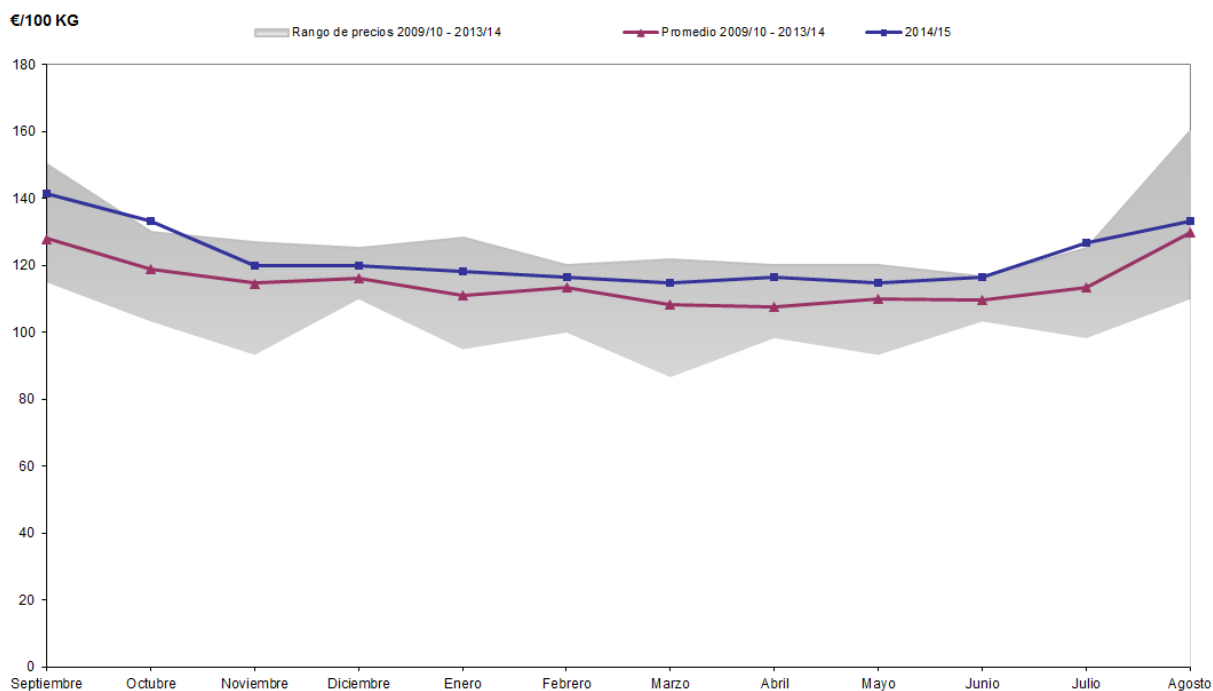
La campaña que terminó en julio ha resultado para el champiñón fresco positiva en su conjunto, en tanto que se ha percibido cierta recuperación de precios. Estos se han mantenido durante todo el periodo por encima de la media de las últimas cinco campañas, alejados de grandes vaivenes, confirmando al sector una gran estabilidad. Gracias a esta estabilidad, se está apreciando un cierto incremento de este tipo de producción.

También para el champiñón con destino a industria se sigue notando cierta recuperación. Este destino, que representa la mayor parte del sector, ha mantenido invariables sus precios durante toda la campaña. Sin embargo, las restricciones de producción que muchos de los cultivadores se habían autoimpuesto para evitar un fuerte desequilibrio con la demanda se han suavizado a mitad de campaña, permitiendo realizar entregas de hasta el 95% de la producción máxima alcanzada en campañas anteriores.

La construcción de nuevas instalaciones da fe de la mejora que está experimentando el sector. Sin embargo, este optimismo ha de tomarse con cautela, habida cuenta de que ha aumentado el porcentaje de champiñón para industria de segunda categoría, con menor valor añadido, y a que el consumo nacional del fresco y sobre todo del conservado ha disminuido esta campaña, rompiendo la tendencia de los últimos años.

Mientras que para el fresco se trata de un consumo mayoritariamente local y próximo, para el de industria juega un papel muy importante la exportación, a la que se destina el 75% de la producción. Los envíos a los países vecinos Francia y Portugal suponen la mayor parte, pero otros mercados tan dispares como los de Estados Unidos, Venezuela y Arabia Saudí muestran un interés creciente. En estos mercados las fábricas se ven obligadas a competir con unos precios muy ajustados para hacer frente a la alta competencia de otros países productores.

CHAMPIÑÓN. PRECIOS MEDIOS MENSUALES. CAMPAÑA 2014/2015

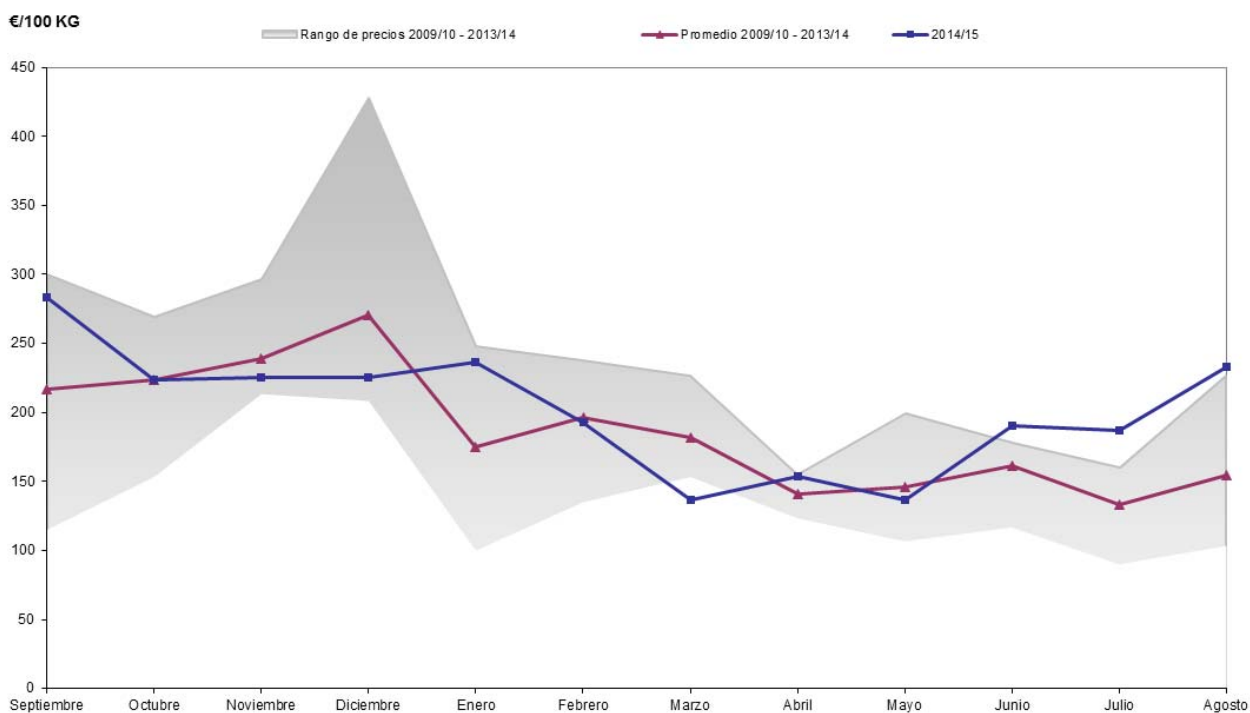


SETA

Los cultivadores de setas han terminado una campaña que, sin poder calificarse como buena, ha sido ligeramente más positiva que las anteriores. Desde que se inició los precios han tendido a la baja, alcanzando el mínimo de la campaña en marzo, coincidiendo con unas elevadas producciones.

A partir de entonces, una primavera especialmente cálida redujo la capacidad de crecimiento de los carpóforos, dejando una producción más corta de la habitual que, al menos, fue mejor valorada, terminando la campaña con unos buenos precios.

SETA PLEUROTUS. PRECIOS MEDIOS MENSUALES. CAMPAÑA 2012/2013



(€/100 kg)	Al día 5	Al día 15	Al día 25	Precio medio mensual
Champiñón granel	130,00	130,00	140,00	133,33
Pleurotus granel	180,00	220,00	300,00	233,33

### 3.7. FRUTAS

La cosecha de melocotones y nectarinas ha continuado durante todo el mes bajo un ambiente de calma gracias a la estabilidad meteorológica. En los mercados, la prolongación del veto ruso generó una situación de especulación inicial que se ha ido amortiguando con el paso de las semanas, permitiendo mantener unas ventas más fluidas y unos precios mejores a los de 2014 y cercanos a la media de las últimas campañas.

En cuanto a los paraguayos, la entrada en producción de nuevas superficies en el ámbito nacional no ha impedido mantener unos precios estables gracias a una demanda también creciente.

Melocotón (€/100 kg)	Al día 5	Al día 15	Al día 25	Precio medio mensual
Temprano rojo (67+)	31,00	-	-	31,00
Media estación rojo (67+)	-	31,00	36,00	33,50
Amarillo (67+)	-	45,00	45,00	45,00

Precios percibidos por el agricultor.

Nectarina (€/100 kg)	Al día 5	Al día 15	Al día 25	Precio medio mensual
Carne amarilla (67+)	31,00	36,00	41,00	36,00

Precios percibidos por el agricultor.

Paraguayo (€/100 kg)	Al día 5	Al día 15	Al día 25	Precio medio mensual
Paraguayo (67+)	45,00	45,00	45,00	45,00

Precios percibidos por el agricultor.

La cosecha de ciruela se ha centrado en la primera quincena del mes, arrojando un fruto abundante y de calidad. Buena parte sin embargo se ha guardado en las cámaras en espera de que a la entrada de septiembre se active su consumo, se reduzca la oferta nacional y se pueda conseguir un mejor precio por ellas. Así, las ventas han sido discretas y con precios que han rondado los 0,90 €/kg.

Ciruela (€/100 kg)	Al día 5	Al día 15	Al día 25	Precio medio mensual
Reina Claudia (35+)	90,00	90,00	90,00	90,00

Precios percibidos por el agricultor.

La cosecha de pera Conferencia dio comienzo a partir de la segunda quincena del mes. De ella se esperan unos rendimientos medios normales en Rioja Baja y algo más reducida en Rioja Media, con un menor número de frutos, un nivel de *russetting* adecuado y una buena calidad, gracias a la ausencia de fenómenos meteorológicos extraordinarios más allá de las altas temperaturas durante las primeras fases de desarrollo de los frutos.

Nuevos episodios tormentosos han vuelto a reducir las previsiones de cosecha a nivel nacional, haciendo de esta una campaña corta respecto a la media de los últimos años, algo que no ocurrirá en el conjunto de Europa, donde se espera un aumento del 6% respecto a los tres últimos años gracias sobre todo a los incrementos de Italia, Bélgica y Países Bajos.

La cosecha será inferior en todo caso a la del último año y las existencias del año anterior son prácticamente nulas, con lo que agricultores y almacenistas afrontan con cierto optimismo esta nueva campaña. Los precios de campaña que se han manejado rondan los 0,50-0,55 €/kg, muy por encima de los del año anterior.

Pera (€/100 kg)	Al día 5	Al día 15	Al día 25	Precio medio mensual
Moretini (60+)	45,00	50,00	50,00	<b>48,33</b>
Ercolini (50+)	50,00	50,00	50,00	<b>50,00</b>
Limonera (60+)	50,00	50,00	50,00	<b>50,00</b>

Precios percibidos por el agricultor.

### 3.8. ALMENDRAS

#### SITUACIÓN DEL CAMPO

Los almendros riojanos se acercaban al momento de su cosecha con unas producciones más que aceptables, aunque con la excepción de algunas plantaciones, principalmente de Marcona, que se habían visto afectadas por el exceso de humedad del comienzo de la primavera.

#### SITUACIÓN DEL MERCADO

Los precios de las almendras experimentaron unas muy ligeras variaciones durante el mes de agosto, manteniéndose a unos niveles que los productores consideraron como beneficiosos. La situación de este mercado a escala mundial, caracterizada por una demanda que permanecía bajo una tasa de crecimiento superior a la del aumento de su producción, un notable descenso de la cosecha californiana y un dólar muy fortalecido que encarecía sus exportaciones, configuraban una coyuntura de mercado que el sector definía como histórica.

(€/100 kg en cáscara)	Al día 5	Al día 15	Al día 25	Precio medio mensual
Almendra Largueta	190,00	190,00	193,00	<b>191,00</b>
Almendra Marcona	181,00	181,00	187,00	<b>183,00</b>
Almendra Comuna	153,00	153,00	153,00	<b>153,00</b>

### 3.9. VIÑEDO

La fase de envero fue finalizando en los viñedos riojanos durante el mes de agosto, dando paso al comienzo de la de maduración, con unas expectativas de lograr una calidad muy elevada basadas en el excelente estado sanitario del cultivo. El mes fue transcurriendo de forma favorable bajo una meteorología beneficiosa caracterizada por la escasez de precipitaciones y una favorable amplitud térmica, entre los valores máximos diurnos y las mínimas.

La última semana del mes de agosto traía el primer control de maduración de la cosecha 2015 elaborado por el Consejo Regulador y el comienzo testimonial de la vendimia de las variedades blancas. La situación sanitaria del viñedo era excelente y las expectativas de lograr una calidad elevada se conservaban intactas.

No podemos pasar por alto el hecho de que este mes de agosto de 2015 se despidiera de los campos riojanos, especialmente de los municipios de Hormilla, San Asensio, Briones y San Vicente de la Sonsierra, acompañado de un episodio de fuertes tormentas, que además de abundantes precipitaciones arrojaron



sobre los campos de estos municipios una intensa granizada, dañando severamente unas 5.000 ha. Dada la vocación vitícola de los campos sobre los que se produjo este siempre indeseable meteoro, el cultivo más afectado fue el viñedo.

En el momento de la tormenta, el viñedo se encontraba en fase de maduración, quedando escasas jornadas para el comienzo de la vendimia. Los daños ocasionados se previeron por tanto elevados ya que este accidente meteorológico es más perjudicial cuanto más cercana se encuentre la fecha prevista de cosecha, puesto que el viñedo dispone de pocas posibilidades de recuperación. Por tanto, y atendiendo a las variedades cultivadas, se esperaban unos mayores perjuicios en las blancas, ya que su madurez industrial y enológica las aproximaban a un comienzo de vendimia inminente, mientras que las tintas se encontraban algo más alejadas de este momento óptimo de recolección.

Los daños causados eran fácilmente perceptibles, observándose deshojados completos en una gran parte de la superficie afectada, y advirtiéndose además un efecto más negativo en las plantaciones conducidas en vaso, en las que se podía apreciar una mayor incidencia de los impactos del pedrisco tanto en racimos como en sarmientos.

Los daños causaron en principio una evidente reducción de la cosecha esperada, pero, sobre todo, comprometieron una calidad que hasta el momento de la llegada de esta tormenta se auguraba excelente. Además de la negativa influencia sobre el proceso de maduración que se esperaba derivada de la gran cantidad de agua acumulada en el terreno, y que podría retrasarla al afectar directamente sobre los parámetros cualitativos, era de prever también una ralentización de este proceso originado por la pérdida de vegetación. Esta prolongación de la fase de maduración elevaba el riesgo de exposición del cultivo a las enfermedades criptogámicas, botrytis fundamentalmente, que podía encontrar a través de las heridas producidas y, en el caso de que la meteorología actuara a su favor, una fácil vía de infestación del cultivo, reduciendo así su calidad y su cantidad de una forma evidente.

## 4. GANADERÍA

### 4.1. VACUNO

El mercado de las canales de vacuno trajo a finales de mes una subida generalizada de las cotizaciones, que al ser más evidente en el caso de las hembras, debe ser interpretada como un síntoma inequívoco de aumento de la demanda interna. Podríamos decir que en solo una semana de plena actividad en los mercados interiores, que coincidió con el comienzo de una época en la que los mataderos necesitaron reponer existencias ante el inminente final de un mes de agosto vacacional, se pudo advertir una coyuntura de mercado que dejaba de manifiesto una situación de la oferta muy ajustada, sobre todo en lo que se refiere a las terneras cruzadas. Como, además, las ventas a la exportación, tanto de canales hacia Italia, como de animales vivos hacia Libia y el Líbano siguieron contando con una actividad relevante, el sector se despedía de este mes bajo una sensación positiva, ya que esperaba poder seguir anotando ganancias en el siguiente mes de septiembre.

Con respecto a las exportaciones de animales vacunos vivos para su sacrificio en los países de destino, principalmente del norte de África y Oriente Próximo, cabe señalar un aumento en el número de reses vendidas con respecto a agosto de 2014 del 51%. Un aumento que, si se calcula desde enero hasta la finalización de agosto, se sitúa en el 78%, con un total de 84.056 reses exportadas.

(€/100 kg en vivo)	Al día 5	Al día 15	Al día 25	Precio medio mensual
<b>Temeros</b> (para abasto)	243,12	243,12	246,05	<b>244,10</b>
<b>Añojos</b> (para abasto)	232,92	232,92	235,84	<b>233,89</b>
<b>Leche de vaca</b> (€/100 litros)				<b>31,00</b>

### 4.2. OVINO

A pesar de las escasas novedades que el comienzo de agosto trajo hasta este sector ganadero, y después de un mes de julio ligeramente alcista en los lechales y estable en los tipos pesados, los precios en todas las categorías encadenarían durante la segunda mitad del mes una apreciable serie de subidas. Un resultado, consecuencia del aumento estacional del consumo en nuestro mercado interno, asociado a las vacaciones estivales y a las fiestas locales. Un mayor consumo interno que fue correspondido además por unas mayores ventas en el mercado europeo, favorecidas por la pérdida de competitividad de la producción británica, que operaba bajo una divisa local muy fortalecida con respecto al euro. Como aspecto relevante, aunque negativo sobre este mercado, se citó en aquellas semanas la caída del precio de las pieles. Una brusca caída consecuencia de una menor demanda china debido a la imposición de unos controles muy estrictos en sus fronteras.

En el tramo final del mes, el mercado ofreció resultados algo dispares en función de las diferentes categorías. Así, los precios de los lechales, que muestran un balance mensual positivo, anotaban primero un leve descenso para posteriormente sumar una inmediata subida más amplia; mientras que los jóvenes y pascuales conservaban una tendencia siempre al alza. Los animales ligeros, una vez habían superado su periodo de máxima demanda veraniega, que se registra en La Rioja, en torno a este mes, y a pesar de que su oferta era muy ajustada, cedieron temporalmente a la presión de la demanda. Mientras que los de mayor peso, que contaron con la reactivación de las exportaciones y el regreso del consumo a las ciudades, veían constantemente aumentar sus precios de lonja.

Al respecto de las exportaciones, resulta muy llamativo el envío al exterior de más de 75.000 animales, ovinos y caprinos vivos. Un número que supone un aumento porcentual con respecto a agosto de 2014 del 230%. Con respecto a los ocho primeros meses de 2015 la cantidad total se elevó hasta los 500.000 ejemplares, una cantidad que es con respecto a los mismos meses de 2014 un 134% superior.

(€/100 kg en vivo)	Al día 5	Al día 15	Al día 25	Precio medio mensual
<b>Cordero lechal</b>	412,00	412,00	450,00	<b>424,67</b>
<b>Cordero recental</b>	318,00	338,00	356,00	<b>337,33</b>
<b>Cordero pascual</b>	294,00	314,00	332,00	<b>313,33</b>
<b>Cabrito lechal</b>	455,00	455,00	480,00	<b>463,33</b>
<b>Leche de oveja</b> (€/100 litros)				<b>92,00</b>
<b>Leche de cabra</b> (€/100 litros)				<b>60,00</b>

### 4.3. PORCINO

La llegada de dos mínimos descensos a los precios de lonja de la carne de porcino puso fin a un periodo de estabilidad en el que, a pesar de la clara vocación alcista que el mercado tiene en esta época del año, las cotizaciones no sufrieron ningún cambio apreciable. Si consideramos que el valor máximo anual del kilo en vivo de cerdo cebado se alcanza entre los meses de julio y agosto, gracias a una producción en descenso que se ve limitada por los rigores del verano, advertiremos en este año 2015 cómo este nivel máximo constituye el precio más bajo de los últimos cinco para el mes de julio, y el segundo menor, por detrás de 2011, para agosto. Los descensos anotados en el mercado alemán y la mala situación del mercado de la carne, que aguardaba la llegada de septiembre con la esperanza de ver mejorar los datos provenientes del consumo interno, fueron las causas fundamentales de este prematuro cambio de tendencia en el mercado nacional.

Este descenso en los precios del kilo en vivo de cerdo cebado, en un momento en el que lo habitual es que se registren alzas, debe achacarse, como hemos visto, a la necesidad de mantener la suficiente competitividad de nuestra producción para alcanzar con éxito los mercados internacionales. Una oportunidad que estaba asociada a la evolución del sector en China, que, no olvidemos, es el primer consumidor mundial de este tipo de carne. A grandes rasgos, era de destacar el descenso de la producción en ese país, asociado a la reconversión que experimentaba el sector, que eliminaba por falta de rentabilidad un gran número de pequeñas explotaciones. Las cifras de exportación de carne de porcino española en agosto son reveladoras, con un aumento de la cantidad exportada con respecto a este mismo mes de 2014 del 22%, y un incremento destino China de carne total, aunque principalmente de porcino, de 48%.

La falta de demanda fue el principal impedimento con el que tuvo que enfrentarse la recuperación de los precios de los lechones para cebo, que mantuvieron sus precios estables durante todo el mes. Una situación que solamente tendría oportunidad de remontarse cuando, de la mano de una actividad de matanza más elevada que la registrada en agosto, y siempre con la vista puesta en los precios de los animales que podrían llegar de importación, aumentarían las necesidades de los cebaderos.

	Al día 5	Al día 15	Al día 25	Precio medio mensual
<b>Cerdo cebado</b> (€/100 kg en vivo)	130,00	129,00	128,00	<b>129,00</b>
<b>Cerdo cebado</b> (€/100 kg en canal)	160,00	159,00	157,00	<b>158,67</b>
<b>Lechón unidad</b> (15 kg)	19,00	19,00	19,00	<b>19,00</b>

### 4.4. AVES Y HUEVOS

El precio del kilo de pollo cebado se mantuvo estable en todas las lonjas nacionales durante el mes de agosto, en el tramo final de una campaña de verano en la que tuvo un ascenso del 13%. Si hasta entonces, había sido la demanda de las zonas costeras la mayor responsable de estas subidas, se esperaba que en los meses venideros, fuera la demanda interior sea la que animara al sector a anotar unas todavía necesarias subidas para sus productores.

Los huevos mantuvieron estables sus precios en todos sus gramajes gracias a un mercado equilibrado entre oferta y demanda, que evolucionaba hacia una coyuntura de mercado más cercana a las subidas que a los descensos. Una situación que debería advertirse a corto plazo y de forma más clara en los gramajes intermedios.

	Al día 5	Al día 15	Al día 25	Precio medio mensual
<b>Pollo de granja</b> (€/100 kg en vivo)	138,00	138,00	138,00	<b>138,00</b>
<b>Huevos de gallina cat. XL</b> (€/100 docenas)	130,00	130,00	130,00	<b>130,00</b>
<b>Huevos de gallina cat. L</b> (€/100 docenas)	112,00	112,00	112,00	<b>112,00</b>

#### 4.5. CONEJOS

Ni siquiera el regreso a finales de mes de la población urbana a sus lugares de residencia tuvo alguna repercusión sobre los precios del kilo de conejo cebado. Una situación, si no paradójica un tanto extraña, que debía justificarse mediante la salida de canales congeladas en poder de los mataderos en cantidad suficiente para dejar en un muy segundo plano la situación de escasez de su oferta.

(€/100 kg en vivo)	Al día 5	Al día 15	Al día 25	Precio medio mensual
Conejo	133,00	133,00	133,00	133,33