

# coy.

**coyuntura  
agraria**

# 2015 ene.

Servicio de Estadística y Registros Agrarios  
Sección de Estadística  
[www.larioja.org/agricultura](http://www.larioja.org/agricultura)



**Gobierno  
de La Rioja**

Agricultura, Ganadería  
y Medio Ambiente

## ÍNDICE

	<b>RESUMEN DEL MES .....</b>	<b>1</b>
<b>1.</b>	<b>METEOROLOGÍA .....</b>	<b>3</b>
<b>2.</b>	<b>EVOLUCIÓN Y SITUACIÓN DE LOS EMBALSES .....</b>	<b>5</b>
<b>3.</b>	<b>CULTIVOS.....</b>	<b>6</b>
3.1	CEREALES.....	6
3.2	FORRAJERAS.....	7
3.3	PATATA.....	7
3.4	REMOLACHA .....	7
3.5	HORTALIZAS.....	8
3.6	CHAMPIÑÓN Y SETAS .....	9
3.7	FRUTAS .....	9
3.8	ALMENDRAS.....	10
3.9	VIÑEDO.....	10
<b>4.</b>	<b>GANADERÍA .....</b>	<b>11</b>
4.1	VACUNO .....	11
4.2	OVINO.....	11
4.3	PORCINO .....	12
4.4	AVES Y HUEVOS .....	12
4.5	CONEJOS.....	13

## RESUMEN DEL MES

### METEOROLOGÍA

El mes de enero de 2015 trajo unas temperaturas que, en comparación con los datos medios de la estación SIAR de Logroño-La Grajera, podemos considerar normales. En cuanto a las precipitaciones, fue un mes claramente más húmedo de lo esperado.

### CULTIVOS

Una primera quincena del mes muy corta en precipitaciones permitió que se completara casi totalmente la campaña de siembra de los **cereales** de invierno en La Rioja. La meteorología favorable dio paso a una plenamente invernal que pospuso para fechas más avanzadas la aplicación de abonos y tratamientos herbicidas. Como es habitual en este mes, el mercado de los cereales mantuvo una operatividad baja, limitada a las necesidades más urgentes, que se centraron hacia un maíz en plena cosecha con precios favorables.

El mercado de los **forrajes** dio sus primeros pasos en 2015 con la misma estabilidad con la que transcurrió en el año pasado. La demanda continuó copada por la exportación, apostando el sector por su incremento a medida que los pedidos desde China ganaran realidad.

El mercado de la **patata** fresca ha continuado sin cambios, con una oferta demasiado elevada y un precio insuficiente.

Ha finalizado la campaña de **remolacha**, alcanzando los mayores rendimientos de la historia en cuanto a la media de toneladas de raíz por hectárea, dato que queda sin embargo deslucido por la baja polarización media.

Tanto los cultivadores de **champiñones** como los de **setas** han logrado mantener un buen precio medio durante todo el mes, a pesar de la depreciación de los últimos días.

El descenso de las temperaturas ha favorecido la reducción de oferta de **hortalizas**, de modo que algunas de ellas se han revalorizado con el paso de las semanas. Mientras, en el campo, se han ido sucediendo las plantaciones de crucíferas de primavera.

La **pera** Conferencia ha mantenido unas ventas fluidas que le permite afrontar el resto de la campaña sin exceso de oferta, algo que no ocurre con la Blanquilla, cuyos principales destinos se están mostrando muy inestables, y con la manzana, que adolece de un exceso de oferta en toda Europa.

La influencia de unas temperaturas superiores a lo normal hizo que los **almendros** acusaran un avance apreciable en la evolución de sus yemas florales, que alcanzaron a mediados de mes el estado fenológico "C". Sus cotizaciones continuaron al alza durante este mes de enero, prolongando la tendencia que se registraba desde que comenzara la campaña de comercialización.

La llegada de una meteorología plenamente invernal durante la segunda quincena de enero paralizó el desarrollo de las labores de poda del **viñedo** de nuestra comunidad.

### GANADERÍA

El mercado de las canales de **vacuno** ofreció durante las primeras semanas de enero de 2015 una coyuntura de mercado un tanto previsible, en la que destacó la firmeza de los machos sobre la debilidad creciente de las terneras.

Enero de 2015 trajo en el sector del **ovino** un desarrollo que podemos juzgar adecuado a un periodo en el que el consumo interno fue desviándose hacia los tipos de mayor peso, dejando en un muy segundo plano a los lechales.

La evolución de los precios del ganado **porcino** durante enero se desarrolló bajo un lento goteo de pérdidas. La sensación de exceso de oferta después del periodo navideño tardó varias semanas en desaparecer, hasta que pudo ser eliminado por una actividad de matanza muy elevada. Pocos días antes de finalizar enero, como consecuencia de un mejor comportamiento del mercado del cebado, los precios de los **lechones** para engorde cambiaron su rumbo hacia las subidas.

El precio de la carne de **pollo** entró en 2015 a un nivel claramente inferior al de enero de 2014.

Los precios de los **huevos** evolucionaron a la baja durante el mes de enero como resultado de la retirada de la demanda tanto interna como para exportación.

Abundando en el mal resultado de 2014, el año 2015 dio sus primeros pasos en el sector de la cunicultura con un precio del kilo en vivo de **conejo** joven cebado de 1,65 €.

## 1. METEOROLOGÍA

Logroño	T (°C)	TM (°C)	Tm (°C)	P (mm)	DP (días)
Enero 2015*	5,5	9,8	1,6	46	7
Enero valores estadísticos SIAR*	5,3	8,7	2,1	29	7
Enero valores estadísticos Aemet**	5,9	9,9	2,0	28	6

T= Tª media mensual; TM= Media mensual de las máximas diarias; Tm= Media mensual de las mínimas diarias.

P= Precipitación mensual; DP= días de precipitación superior a 1 mm.

\*Elaboración propia a partir de los datos de la estación SIAR de Logroño-La Grajera. Valores estadísticos serie 2005-2014.

\*\*Datos facilitados por la Aemet para el Observatorio de Logroño-Agoncillo. Serie 1981-2010.

LOGROÑO * (Valores extremos enero)	Tª máxima absoluta 2015	Tª mínima absoluta 2015	Tª máxima absoluta histórica	Tª mínima absoluta histórica
Temperatura	16,2	-2,6	18,1	-5,9
Día	9/1/2015	12/1/2015	23/1/2009	10/1/2010

\*Elaboración propia a partir de los datos de la estación SIAR de Logroño-La Grajera. Valores extremos SIAR. Serie 2005-2014.

LOGROÑO * (Valores extremos enero)	Tª máxima absoluta 2015	Tª mínima absoluta 2015	Tª máxima absoluta histórica	Tª mínima absoluta histórica
Temperatura	16,2	-2,6	19,3	-11,6
Día	9/1/2015	12/1/2015	20/1/2007	18/1/1957

\*Valores históricos extremos facilitados por la Aemet para el Observatorio de Logroño-Agoncillo.

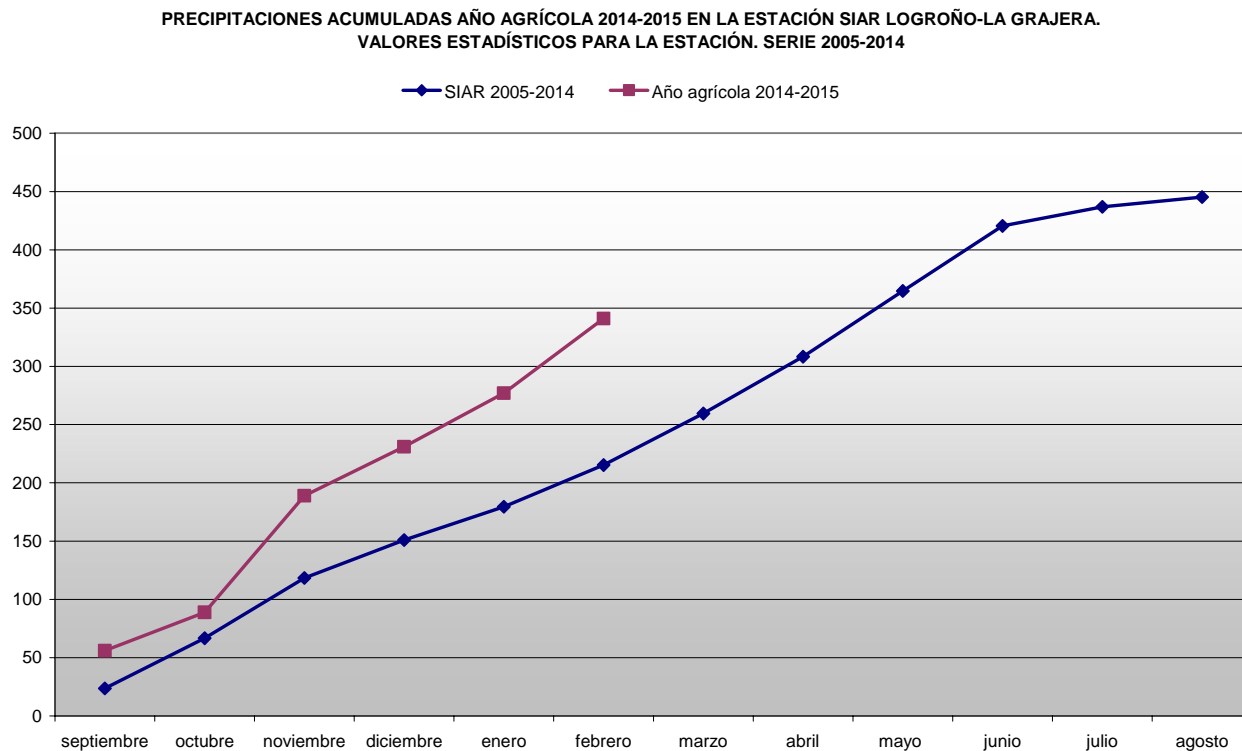
### PRECIPITACIONES MENSUALES ACUMULADAS EN 2015. ESTACIÓN DE LOGROÑO (LITROS/M²)

Ene.	Feb.	Mar.	Abr.	May.	Jun.	Jul.	Ago.	Sep.	Oct.	Nov.	Dic.	Total
46												

### PRECIPITACIONES ACUMULADAS EN ENERO EN OTROS OBSERVATORIOS DE LA RIOJA (MM)

Estaciones	Enero 2015	Acumulado año agrícola 2014/15	Acumulado 2015
Agoncillo	43	217	43
Albelda de Iregua	37	247	37
Aldeanueva de Ebro	27	252	27
Alfaro	21	244	21
Arenzana de Abajo	39	297	39
Ausejo	41	307	41
Calahorra	38	215	38
Casalarreina	49	296	49
Cervera (Cabretón)	14	285	14
Foncea	90	405	90
Igea	15	259	15
Leiva	42	295	42
Logroño (La Grajera)	46	277	46
Pazuengos	14	292	14
Quel	34	295	34
Rincón de Soto	30	270	30
San Vicente de la Sonsierra	68	-	68
Santa Engracia de Jubera	28	318	28
Santo Domingo de la Calzada	43	305	43
Uruñuela	51	324	51
Villar de Torre	30	294	30

Fuente: Elaboración propia a partir de los datos facilitados por el SIAR de sus estaciones.



El mes de enero de 2015 trajo unas temperaturas que, en comparación con los datos medios obtenidos para la estación SIAR de Logroño-La Grajera, podemos considerar normales. Es de destacar cómo la media mensual de las máximas quedó por encima de lo esperado, mientras que la de las mínimas resultó ser inferior. Este comportamiento contrapuesto indica la existencia de grandes oscilaciones térmicas entre unas temperaturas diurnas suaves y unas nocturnas realmente bajas.

En la estación de Logroño se anotaron cinco días con valores por debajo de los 0 °C, y un mínimo absoluto mensual de -2,6 °C. En la mayoría del resto de estaciones los días de helada fueron mucho más frecuentes, destacando entre todas ellas las de Cabretón-Cervera con 22 y las de Foncea y Quel con 18. La temperatura más baja medida en nuestra comunidad durante este primer mes del año 2015 se alcanzó en la estación de Pazuengos el día 24 con un valor de -6,1 °C, mientras que entre las estaciones del valle, la que anotó la temperatura más baja fue la de Agoncillo con -5,7 °C el día 13.

En cuanto a las precipitaciones, enero de 2015 fue un mes claramente más húmedo de lo esperado, con una cantidad de lluvia acumulada en la estación de Logroño que supera en un 59% sus valores medios estadísticos. La estación que acumuló una mayor cantidad fue la de Foncea con 90 mm mientras que la que recibió menores lluvias fue la de Igea con 15 mm.

## 2. EVOLUCIÓN Y SITUACIÓN DE LOS EMBALSES

La situación de los embalses a día 31 de diciembre fue la siguiente:

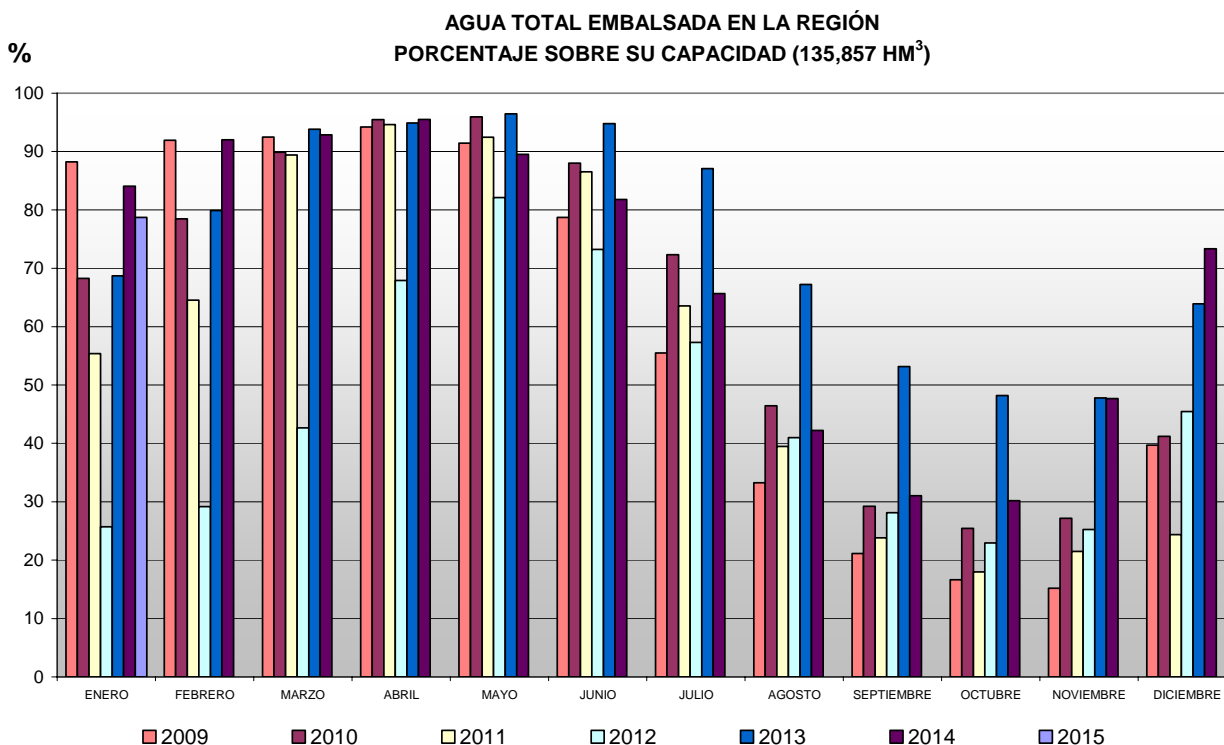
Mansilla.....	53.321.000 m <sup>3</sup>	(78,72%)
González-Lacasa.....	22.664.000 m <sup>3</sup>	(68,83%)
Pajares.....	23.675.000 m <sup>3</sup>	(67,27%)
<b>TOTAL.....</b>	<b>99.660.000 m<sup>3</sup></b>	<b>(73,36%)</b>

La situación de los embalses a día 31 de enero ha sido la siguiente:

Mansilla.....	56.942.000 m <sup>3</sup>	(84,07%)
González-Lacasa.....	25.186.000 m <sup>3</sup>	(76,49%)
Pajares.....	24.833.000 m <sup>3</sup>	(70,56%)
<b>TOTAL.....</b>	<b>106.961.000 m<sup>3</sup></b>	<b>(78,73%)</b>

Por tanto, el nivel medio de los embalses se encuentra al 78,73%, frente al 73,36% del 31 de diciembre.

Enero 2015	Mansilla		González-Lacasa		Pajares		Total	
	hm <sup>3</sup>	%	hm <sup>3</sup>	%	hm <sup>3</sup>	%	hm <sup>3</sup>	%
<b>2 de enero</b>	53,530	79,03	22,892	69,52	23,81	67,65	100,23	73,78
<b>9 de enero</b>	54,011	79,74	23,491	71,34	24,094	68,46	101,60	74,78
<b>16 de enero</b>	54,242	80,08	23,877	72,51	24,181	68,71	102,30	75,30
<b>23 de enero</b>	54,644	80,67	24,240	73,61	24,255	68,92	103,14	75,92
<b>30 de enero</b>	55,367	81,74	24,606	74,72	24,355	69,20	104,33	76,79
<b>31 de enero</b>	56,942	84,07	25,186	76,49	24,833	70,56	106,96	78,73



### 3. CULTIVOS

#### 3.1. CEREALES

##### SITUACIÓN DEL CAMPO

Una primera quincena del mes muy corta en precipitaciones permitió que se completara casi totalmente la campaña de siembra de los cereales de invierno en La Rioja. Además de este remate final, la meteorología favoreció también el avance de la aplicación de abonos complejos de cobertera, mientras se esperaba el comienzo inminente de los de aplicación única. También era de reseñar el avance en la aplicación, a medida que el cultivo fue alcanzando un estado fenológico adecuado, de los herbicidas comúnmente denominados de “invierno”.

Esta meteorología favorable durante la primera mitad del mes dio paso en la segunda a un tiempo que podemos calificar como plenamente invernal, obligando a posponer para fechas más avanzadas la aplicación de los de abonos y los tratamientos herbicidas, por entonces aún pendiente. La llegada del frío hizo que la acelerada evolución que mantenía el cultivo desde su siembra desapareciera gradualmente, encontrándonos al finalizar el mes una variada fenología, que en sus estados más avanzados, cebadas de siembra temprana en Rioja Baja, coincidía con el ahijamiento. Una fase crucial de cara a la determinación de los rendimientos finales y que este año parecía verse favorecida por la abundante humedad de los campos y unas temperaturas bajas que impulsaban la formación de los hijuelos.

Coincidiendo con todas estas labores comenzó de una forma generalizada la recolección del maíz. Los agricultores apuraron al máximo las últimas semanas esperando la merma del contenido de humedad del grano, que en aquellos momentos de cosecha era del 20%, cuando lo deseable para su correcto almacenamiento hubiera sido el 14%. Los comentarios de los productores coincidían en calificar la campaña como extraordinaria, tanto por los rendimientos que se consiguieron como por la calidad de la cosecha.

##### SITUACIÓN DEL MERCADO

El mercado de los cereales había consumido los últimos días de 2014 con unas cotizaciones que en los mercados de futuros habían mantenido la tendencia alcista de la que se beneficiaron en el último trimestre del año. El trigo encontraba un sólido soporte en la retirada de la oferta rusa de los mercados internacionales, aunque en Europa esta situación no arrojaba resultados apreciables. El maíz veía cómo la demanda ganaba en animación, sobre todo tras la aprobación de China del grano transgénico, logrando apartar momentáneamente las dudas que sobre su uso para la producción de etanol planteaba unos precios del petróleo muy bajos. La soja, también con dudas, disfrutó de una salida muy activa para su transformación, gracias a unas cotizaciones del aceite muy favorables. A pesar de este ambiente en principio optimista, ya que 2014 se cerró bajo una coyuntura alcista, las dudas acerca del comportamiento de estos mercados en 2015 aumentaron en este mes de enero. Los balances indicaban que el año de comercialización 2014-2015 mantenía una oferta muy elevada y, por tanto, los comentarios abundaban en la vocación bajista, contraria a la tendencia de final de año.

La devaluación del euro, un proceso apreciable durante el tramo final de 2014, se intensificó en este mes, consiguiendo trastocar la coyuntura gracias a unos precios que, en función de su posición y origen, variaron al alza, caso del género de importación, o a la baja si era nacional. Esta situación, favorecedora de las exportaciones de trigo europeas, alejaba al grano estadounidense de la demanda norteafricana, y relegaba a un muy segundo plano la retirada de la oferta rusa, un aspecto que meses antes se consideraba muy importante para los intereses del cereal comunitario.

Nuestro mercado interno mantuvo, como es habitual en este mes, una operatividad baja, limitada a las necesidades más urgentes, que se centraron hacia un maíz cuya cosecha en nuestra comunidad se desarrollaba dificultada por las precipitaciones de una forma lenta. La cebada conservó su nivel de precios estable, aparentemente ajena a estos vaivenes del mercado, gracias a una oferta limitada y al escaso interés del consumo, que debido a su diferencial de precio primó las adquisiciones de maíz sobre las del resto de los cereales.



(€/100 kg)	Al día 5	Al día 15	Al día 25	Precio medio mensual
Trigo	17,73	17,73	17,73	17,63
Cebada	15,63	15,63	15,63	15,63
Maíz: 14% *	16,83	16,83	16,83	16,83

\*Precio pagado por los ganaderos a la salida de almacén mayorista sin IVA.

### 3.2. FORRAJERAS

#### SITUACIÓN DEL MERCADO

El mercado de los forrajes dio sus primeros pasos en 2015 con la misma estabilidad con la que transcurrió en 2014. La demanda continuó copada por la exportación, apostando el sector por su incremento a medida que los pedidos desde China ganaran realidad.

La demanda interna continuó estable, sin apenas variaciones, a pesar de que la llegada del frío incrementó, aunque fuera teóricamente, sus necesidades.

La oferta desde fábricas y almacenes seguía ofreciendo una gran cantidad de género de segunda clase, que contrastaba con la escasez de la de primera. Una escasez que, después de muchos meses de precios constantes, parecía erigirse en la causa más importante para la leve revalorización acontecida a finales de enero. Las ventas a la exportación y los compromisos de entrega hacían que la oferta de este género de máxima calidad fuera prácticamente inexistente en nuestro mercado. Una situación que imponía a los productores la obligación de lograr una producción óptima, para así beneficiarse de un precio para la exportación favorecido por la devaluación del euro, que debería atraer a compradores internacionales.

(€/100 kg)	Al día 5	Al día 15	Al día 25	Precio medio mensual
Heno de alfalfa	s. c.	s. c.	s. c.	s. c.

Precio salida almacén mayorista sin IVA.

### 3.3. PATATA

La patata de consumo fresco ha pasado un mes más sin dar signos de movimiento, ni en las cantidades vendidas, ni en el precio, que se mantiene a un nivel que dista mucho de ser rentable, a pesar de que el diferencial con el mercado minorista se sitúa por encima del 1.600%. El exceso de oferta de los mercados europeos sigue siendo elevado, y aunque las importaciones desde Francia se han frenado, la salida desde los almacenes sigue realizándose a un ritmo lento, por lo que parece que esta situación se prorrogará mientras que no entren en juego otros condicionantes, como problemas de conservación o la llegada de patata nueva.

(€/100 kg)	Al día 5	Al día 15	Al día 25	Precio medio mensual
Agria	4,00	4,00	4,00	4,00

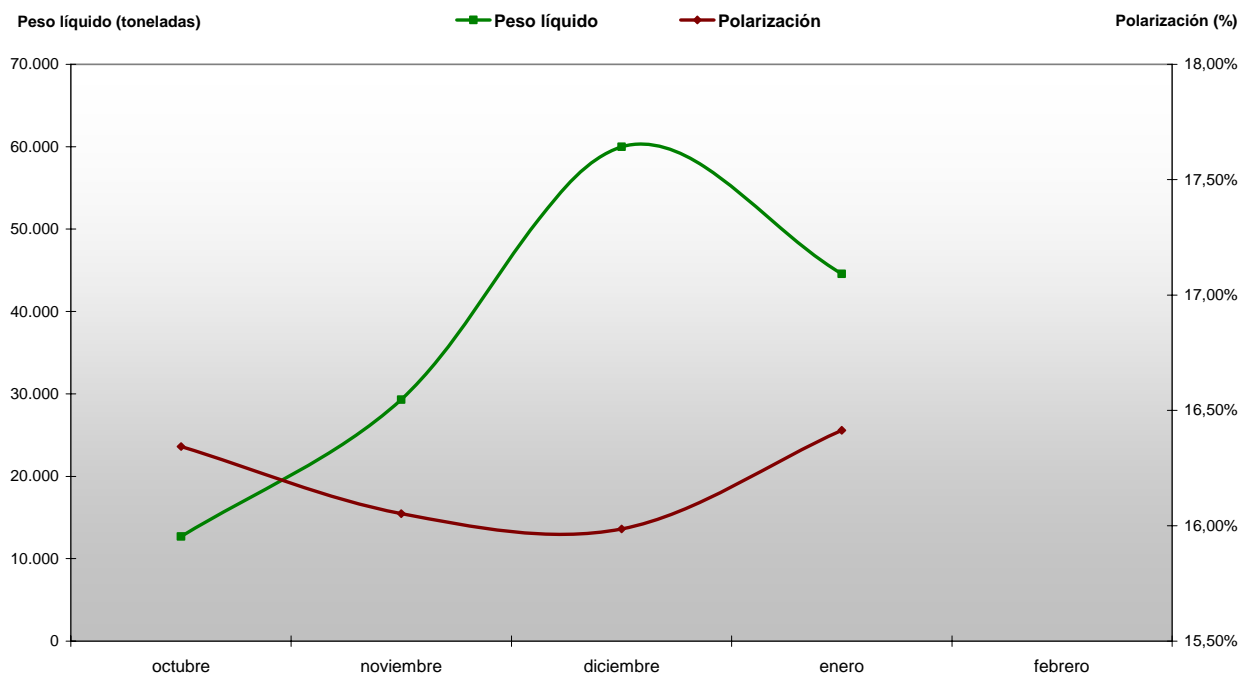
### 3.4. REMOLACHA

El 27 de enero se cerró la fábrica de Miranda de Ebro después de 98 días de actividad.

La siembra temprana y una primavera cálida que permitió una rápida nascencia colaboraron a aumentar el peso de las raíces. Sin embargo, el verano resultó más suave de lo normal, sobre todo en los meses de julio y agosto, con cielos encapotados que impidieron a las plantas una mayor síntesis de azúcares. A partir de septiembre las temperaturas fueron especialmente cálidas lo que, ayudado por las precipitaciones de este mes, supuso un buen caldo de cultivo para el desarrollo de cercospora, la cual obliga a las plantas a tirar de las reservas de azúcar de las raíces.

Así, el resultado de la campaña ha sido el procesado de 146.564 t de remolacha procedentes de La Rioja, con un descuento medio del 14,46% y una polarización media del 16,16%. Para las 1.334 ha sembradas en 2014, esto supone un rendimiento medio de 109,87 t/ha, lo que supera todos los registros disponibles hasta la fecha, por encima de las campañas de 2011 y 2012. Sin embargo, la baja polarización media ha deslucido los rendimientos medios de azúcar por hectárea, situándolos por detrás de estas dos campañas.

**CAMPAÑA 2014-2015 DE REMOLACHA EN LA RIOJA. ENTREGAS MENSUALES**



**3.5. HORTALIZAS**

La falta de demanda ha seguido siendo el factor que más influye en el nivel de cotización de las hortalizas, pero en este mes, con una oferta muy corta, tanto a nivel regional como nacional, ha permitido a algunas de ellas mejorar su valor con el paso de las semanas.

Es el caso de las hortalizas de invernadero. La lechuga ha mejorado su precio respecto a diciembre, una vez que la temperatura ambiental se ha reducido y ha contenido el ritmo de corte. También la borraja, y la acelga, que se ha revalorizado una vez agotadas las producciones de calle.

El descenso de las temperaturas también ha reducido la oferta de coliflor y brócoli en el sureste peninsular, mientras que su demanda en Europa ha permanecido elevada, permitiendo a la producción local mejorar su valor. Mientras, en el campo, se han ido sucediendo las plantaciones de primavera. Por otro lado, se ha avanzado mucho en la cosecha de las crucíferas destinadas a fábrica. Y mientras que éstas se han dedicado a procesar estas hortalizas, los cultivadores de zanahoria han progresado poco en su recolección, permaneciendo la mayor parte aún en el campo.

(€/kg)	Al día 5	Al día 15	Al día 25	Precio medio mensual	Conversión
Borraja	0,50	0,50	0,60	<b>0,53</b>	
Acelga amarilla	0,45	0,55	0,60	<b>0,53</b>	
Acelga verde	0,40	0,40	0,40	<b>0,40</b>	
Lechuga rizada (€/doc.)	2,70	2,85	2,70	<b>2,75</b>	1 doc.= 4 kg
Escarola (€/doc.)	6,00	6,00	6,00	<b>6,00</b>	1 doc.= 8,4 kg
Cogollos (€/doc.)	1,80	1,80	-	<b>1,80</b>	1 doc.= 4 kg
Coliflor (€/doc.)	6,00	7,50	7,50	<b>7,00</b>	1 doc.= 18 kg

(€/kg)	Al día 5	Al día 15	Al día 25	Precio medio mensual	Conversión
Brócoli	0,40	0,50	0,45	<b>0,45</b>	
Repollo Hoja Rizada	0,15	0,15	0,15	<b>0,15</b>	
Romanescu (€/doc.)	7,00	8,00	8,00	<b>7,67</b>	1 doc.= 20 kg
Coles de Bruselas	0,60	0,60	0,60	<b>0,60</b>	
Cardo (€/ud.)	1,50	1,50	1,50	<b>1,50</b>	1 ud.= 6 kg

### 3.6. CHAMPIÑÓN Y SETAS

El cultivo del champiñón se ha mantenido estable durante buena parte del mes, salvando la acumulación de festivos de principios de año y el descenso de la temperatura ambiental, lo que se puede considerar como positivo, teniendo en cuenta que el valor medio del mes es uno de los mejores precios medios de los últimos años para un mes de enero. Esto a pesar del fuerte recorte del precio en los últimos días, que ha roto la estabilidad que venía manteniendo en los últimos meses, alcanzando el valor más bajo de toda la campaña.

De manera análoga se ha comportado el mercado de la seta, con una gran estabilidad y valores que superan con creces los precios de las últimas dos campañas. Sin embargo para éstas, la caída de valor de finales de mes parece anunciar un cambio de tendencia para los próximos meses.

(€/100 kg)	Al día 5	Al día 15	Al día 25	Precio medio mensual
Champiñón granel	120,00	125,00	110,00	<b>118,33</b>
Pleurotus granel	240,00	240,00	230,00	<b>236,67</b>

### 3.7. FRUTAS

Superadas las fiestas navideñas, los operadores de fruta han ido abriendo las cámaras de atmósfera modificada, entrando con ello en una nueva fase de la campaña, que ha resultado muy dispar, según especies y variedades.

La Conferencia es la que mejor parada sale, gracias a unas ventas fluidas que mantienen un nivel de almacenamiento adecuado para poder negociar unos precios más elevados en la recta final de la campaña. La Blanquilla sin embargo se ha encontrado con un mercado exterior muy inestable, sobre todo por la inseguridad de uno de los principales destinos, Grecia.

Los almacenistas de manzana Golden han inaugurado el año con un ligero recorte en el precio, lo que sin embargo, a pesar del bajo valor, no ha parecido ser suficiente para aliviar el exceso de existencias que impera en toda Europa y sus ventas han seguido siendo muy pesadas.

Pera (€/100 kg)	Al día 5	Al día 15	Al día 25	Precio medio mensual
Conferencia DOP	45,00	45,00	45,00	<b>45,00</b>
Conferencia (65+)	40,00	40,00	40,00	<b>40,00</b>
Blanquilla DOP	40,00	40,00	40,00	<b>40,00</b>
Zumo	5,00	5,00	5,00	<b>5,00</b>

Precios percibidos por el agricultor.

Manzana (€/100 kg)	Al día 5	Al día 15	Al día 25	Precio medio mensual
Golden (70+)	19,00	19,00	19,00	<b>19,00</b>
Zumo	5,00	5,00	5,00	<b>5,00</b>

Precios percibidos por el agricultor.

### 3.8. ALMENDRAS

#### SITUACIÓN DEL CAMPO

Unas temperaturas máximas diurnas durante la primera quincena del mes de enero, claramente superiores a lo esperado, aceleraron la evolución del almendro en sus variedades tradicionales, cuyas necesidades de acumulación de horas frío antes de reiniciar su ciclo biológico son muy bajas. Esta influencia de unas temperaturas superiores a lo normal hizo que se registrara un avance apreciable en la evolución de las yemas florales, que alcanzaron a mediados de mes el estado fenológico "C", en el que podía apreciarse la aparición del cáliz floral.

Una situación que cambiaría diametralmente en la segunda parte del mes gracias al descenso de las temperaturas, desde los elevados registros de comienzo de año, paralizando el desarrollo aún incipiente que mostraban las variedades tradicionales. Una buena noticia para los productores, que aminoraban así el indeseable peligro de daños de posibles heladas tardías.

#### SITUACIÓN DEL MERCADO

Las cotizaciones de las almendras continuaron subiendo durante este mes de enero, prolongando la tendencia alcista que se registraba desde que comenzara la campaña de comercialización. En California, el origen más importante de este fruto seco con influencia directa sobre los precios mundiales, se había alcanzado en 2014 un nivel máximo de cotización que encadenaba seis años de ascensos consecutivos. Unas subidas que habían respondido más al aumento de la demanda que las cosechas logradas. Con respecto a los rendimientos obtenidos, se esperaba su mantenimiento sin demasiadas variaciones, ya que la severa sequía que padecía este estado norteamericano iba a seguir limitando sus producciones en el siguiente ciclo de cultivo.

(€/100 kg en cáscara)	Al día 5	Al día 15	Al día 25	Precio medio mensual
Almendra Largueta	144,00	147,00	153,00	<b>148,00</b>
Almendra Marcota	149,00	152,00	152,00	<b>151,00</b>
Almendra Comuna	113,00	116,00	122,00	<b>117,00</b>

### 3.9. VIÑEDO

La llegada de una meteorología plenamente invernal durante la segunda quincena de enero paralizó el desarrollo de las labores de poda del viñedo en La Rioja, una operación de cultivo imprescindible con implicaciones directas sobre la producción.

Además del frío, las precipitaciones del tramo final de este mes, más abundantes en la mitad occidental de la comunidad, incrementaron las reservas hídricas de los secanos, y por tanto parecían anticipar, con el permiso del resto de variables meteorológicas, una buena fase de inicio del cultivo.

Respecto al mercado del vino, durante este mes no se confirmaron ventas de vino a granel de la cosecha 2014. Los precios medios finales de los vinos con DOC Rioja procedente de la cosecha de 2013 fueron de 21,10 €/cántara para el tinto, 21,29 €/cántara para el rosado y 24,12 €/cántara para el blanco.

## 4. GANADERÍA

### 4.1. VACUNO

El mercado de las canales de vacuno ofreció durante las primeras semanas de enero una coyuntura de mercado un tanto previsible, en la que destacó la firmeza de los machos sobre la debilidad creciente de las terneras. La recuperación de las ventas a la exportación, sobre todo de reses vivas hacia Libia y el Líbano, una vez superado el periodo navideño, se reanudó con más animación de la que mostraba al cierre de 2014. El sector contaba con unos precios muy competitivos para los terneros, que se habían beneficiado en menor medida que las hembras del aumento del consumo interno asociado a las festividades de diciembre, logrando aprovechar de forma óptima la constante devaluación del euro frente al dólar, abriéndoles de par en par las puertas de los mercados de exportación.

A la vista de la tabla de precios adjunta las canales de vacuno lograron en el tramo final de este mes de enero las subidas que nunca llegaron a materializarse en diciembre. El aumento de las ventas a la exportación permitió hacer efectivo este avance, que de nuevo fue más generoso para los machos cruzados que para las hembras. Dos circunstancias se citaron como las mayores responsables de esta tendencia: en primer lugar, el descenso del valor de la moneda europea, que acrecentó la competitividad de nuestras ventas; y en segundo, la reducción de las salidas desde los países del este de Europa, limitadas por la reducción de valor de la producción comunitaria.

(€/100 kg en vivo)	Al día 5	Al día 15	Al día 25	Precio medio mensual
<b>Terneros (para abasto)</b>	257,21	257,49	259,16	<b>257,95</b>
<b>Añojos (para abasto)</b>	243,78	243,78	245,89	<b>244,48</b>
<b>Leche de vaca (€/100 litros)</b>				<b>35,88</b>

### 4.2. OVINO

El año 2014 se despedía del sector de la carne de ovino con un precio medio para los corderos lechales inferior al de la campaña pasada, aunque afortunadamente con una positiva recuperación durante noviembre y diciembre. Un avance que podía haber sido aún mayor si no hubiera existido la competencia de los corderos importados, que atraídos por unas cotizaciones altas llegaron hasta nuestro mercado.

Los descensos en las cotizaciones que se producirían en el mes de enero llegaron este año de forma un tanto anticipada, acusando los lechales, una vez rebasado su periodo de mayor demanda anual, un severo ajuste bajista, del que su principal responsable fue sin duda la retirada del consumo, superando incluso a la gran escasez de la oferta.

Durante enero de 2015, el consumo interno fue desviándose hacia los tipos de mayor peso, dejando en un muy segundo plano a los lechales. Una situación que obligó a reducir el valor de los animales ligeros, mientras se reforzaba por encima de la estabilidad el de jóvenes y pascuales. Si a esta evolución meramente estacional de la demanda interna se le añadía la actuación del mercado de exportación, centrada exclusivamente en los animales pesados, comprenderemos mejor el origen de la dualidad existente entre la evolución de los precios durante el primer mes de 2015.

(€/100 kg en vivo)	Al día 5	Al día 15	Al día 25	Precio medio mensual
<b>Cordero lechal</b>	500,00	450,00	400,00	<b>450,00</b>
<b>Cordero recental</b>	375,00	375,00	375,00	<b>375,00</b>
<b>Cordero pascual</b>	356,00	356,00	356,00	<b>356,00</b>
<b>Cabrito lechal</b>	500,00	450,00	400,00	<b>450,00</b>
<b>Leche de oveja (€/100 litros)</b>				<b>100,78</b>
<b>Leche de cabra (€/100 litros)</b>				<b>72,73</b>

### 4.3. PORCINO

El mal comportamiento de los precios durante el segundo semestre de 2014 fue el máximo responsable del discreto resultado que anotó el sector del porcino en su balance anual. La recuperación de la producción europea, tras el bache de 2013, no tuvo una justa correspondencia en el mercado interno de la carne, que se vio afectado por la crisis económica, ni tampoco en el mercado de exportación, que estuvo condicionado por el veto ruso a la producción comunitaria.

La evolución de los precios del ganado porcino durante el primer mes de 2015 se desarrolló bajo un lento goteo de pérdidas. La sensación de exceso de oferta que trajo el periodo navideño al mercado nacional tardó varias semanas en desaparecer, hasta que fue eliminado por una actividad de matanza muy elevada durante el tramo final del mes. Los productores aventuraban un apreciable descenso de la oferta a partir del mes de marzo, cuando el número de cerdos cebados, a juzgar por la entrada de lechones en los últimos meses del año anterior, fuera bastante más ajustado que al comienzo de 2015. Mientras tanto, la cantidad de carne almacenada aumentaba, y así se esperaba su evolución mientras no se recuperaran los pedidos de los mercados exteriores, suspendidos transitoriamente por imperativos festivos. Este incremento de la disponibilidad de canales y despieces congelados tuvo gran importancia para el Comité de Gestión comunitario a la hora de no aprobar las medidas de almacenamiento privado, ya que su comercialización podría distorsionar la marcha de la recuperación de los precios una vez se produjeran las condiciones necesarias para ello.

La falta de demanda hizo que el precio de los lechones acompañara también al del cebado en su tendencia bajista durante este mes. La mala situación de su mercado, cuyo coste de producción era por entonces superior al remunerado en lonja, traía el desinterés de la demanda por los lechones para engorde, asentándose en consecuencia una coyuntura bajista, en un mes en el que lo habitual es que se anoten subidas. Si además tenemos en cuenta que el precio de enero de 2015 era un 50% inferior al vigente en este mes durante el año pasado comprenderemos mejor las grandes dificultades bajo las que tuvo que operar este sector.

Pocos días antes de finalizar enero, y como consecuencia de un mejor comportamiento del mercado del cebado, los precios de los lechones para engorde cambiaron su rumbo hacia las subidas. Esta decisiva circunstancia hizo que la demanda ganara animación, y repasara de nuevo el calendario de salida de estos animales tras su cebo, que se calculaba en torno al mes de mayo, con unos precios que rondan su máximo anual.

	Al día 5	Al día 15	Al día 25	Precio medio mensual
<b>Cerdo cebado</b> (€/100 kg en vivo)	109,00	107,00	106,00	<b>107,33</b>
<b>Cerdo cebado</b> (€/100 kg en canal)	132,00	130,00	129,00	<b>130,33</b>
<b>Lechón unidad</b> (15 kg)	29,00	27,00	27,00	<b>27.67</b>

### 4.4. AVES Y HUEVOS

El precio de la carne de pollo entró en 2015 en un nivel claramente inferior al de enero de 2014, después de un segundo semestre que se cerró con un precio medio inferior a los 1,10 €/kg. A pesar de ello, el mercado del pollo tenía esperanzas para este 2015 de contar con una coyuntura de mercado alcista a escala global, y ello a pesar también de que los precios en las lonjas nacionales evolucionaron en este mes de enero a la baja. La gran amenaza contra la que iba que tener que luchar el sector era la extensión de la gripe aviar, que podía ocasionar la pérdida de la demanda y, en consecuencia, la depreciación de la producción. Por entonces, esta enfermedad se dejaba sentir en la Unión Europea, Canadá, India y Egipto, además del este asiático y México. Por otra parte, las barreras comerciales rusas a las producciones europeas y norteamericanas hacían que los precios se elevaran en ese destino.

El último trimestre de 2014 propició la subida de los precios de los huevos en todos los gramajes. Un ascenso que hizo que después de muchos meses se lograra un nivel de rentabilidad positivo para esta producción aviar. A pesar de ello, los precios evolucionaron a la baja durante el mes de enero como resultado de una cierta retirada de la demanda tanto interna como para exportación.

	Al día 5	Al día 15	Al día 25	Precio medio mensual
<b>Pollo de granja (€/100 kg en vivo)</b>	125,00	121,00	118,00	<b>121,33</b>
<b>Huevos de gallina cat. XL (€/100 docenas)</b>	125,00	125,00	125,00	<b>125,00</b>
<b>Huevos de gallina cat. L (€/100 docenas)</b>	113,00	108,00	105,00	<b>108,67</b>

#### 4.5. CONEJOS

El año 2014 se despidió del sector de la carne de conejo con un precio medio mensual inferior al del año pasado en casi un 10%. Un mal resultado que no pudo compensar el descenso del valor de los piensos, ya que se abarataron en un menor porcentaje y suponen algo más de la mitad de sus costes totales.

Abundando en este mal resultado, el año 2015 dio sus primeros pasos en el sector de la cunicultura con un precio del kilo en vivo de conejo joven cebado de 1,65 €. Un importe claramente inferior al de comienzo de 2014, un año que terminó con el peor precio medio anual de los últimos cuatro.

(€/100 kg en vivo)	Al día 5	Al día 15	Al día 25	Precio medio mensual
<b>Conejo</b>	165,00	165,00	165,00	<b>165,00</b>