

C [09]

Coyuntura agraria mensual
octubre 2009

Sección de Estadística
Servicio de Estadística y Planificación Agraria



**Gobierno
de La Rioja**

Agricultura, Ganadería
y Desarrollo Rural

ÍNDICE

	RESUMEN DEL MES	1
1.	METEOROLOGÍA.....	3
2.	EVOLUCIÓN Y SITUACIÓN DE LOS EMBALSES	5
3.	CULTIVOS	6
3.1	CEREALES.....	6
3.2	FORRAJERAS.....	8
3.3	PATATA.....	9
3.4	REMOLACHA.....	9
3.5	HORTALIZAS.....	9
3.6	CHAMPIÑONES Y SETAS.....	10
3.7	FRUTAS.....	11
3.8	ALMENDRAS.....	11
3.9	VIÑEDO.....	12
4.	GANADERÍA	13
4.1	VACUNO.....	13
4.2	OVINO.....	13
4.3	PORCINO.....	14
4.4	AVES Y HUEVOS.....	14
4.5	CONEJOS.....	15

RESUMEN DEL MES

Octubre de 2009 contó con unas temperaturas algo más altas de lo que indican sus registros estadísticos, mostrando sus valores mínimos la mayor desviación. A pesar de ello en todas las estaciones del SIAR se registraron heladas en torno al día 19, con valores que descendieron entre lo 0 y los 2 °C negativos.

Las lluvias, pese haberse acumulado en cantidades que podemos considerar normales, se distribuyeron en muy pocos días de precipitación efectiva.

Durante la primera quincena del mes la falta de humedad en los suelos obligó a la paralización de las labores, que de forma testimonial se habían iniciado de cara a una nueva sementera. Con la llegada de las lluvias estas labores se reanudarían en La Rioja Media y Baja. En estas dos comarcas la siembra de trigo avanzó rápidamente durante aquellos días, gracias a los barbechos que la meteorología del otoño e invierno pasados impidieron sembrar. En La Rioja Alta se avanzaba en la preparación del terreno para la sementera que se preveía en noviembre.

El mercado de los cereales se mantuvo inoperante a pesar de que las cotizaciones entonces vigentes fueron claramente insuficientes para los productores. Durante este mes se publicó la encuesta de calidad de los trigos españoles, observándose, a excepción de la variedad Nogal, un contenido en proteína, que aun siendo más alto que el de los dos años anteriores, continuaba siendo ajustado.

La llegada de las heladas a mediados de mes cerró definitivamente la campaña en campo de recolección del heno de alfalfa. Los cinco cortes efectuados ofrecieron, como es habitual, calidades diferentes, aunque en general la campaña contó con cantidades y calidades más que aceptables.

La falta de actividad en la demanda, inducida seguramente por la crisis de rentabilidad de la ganadería, impidió una necesaria evolución al alza de las cotizaciones, tanto del heno como de los granulados. Desde el principio de la campaña se mostraron por debajo de las de años anteriores, y lo que es peor, muy próximas a los costes reales de producción.

A finales de octubre se consideraba que la campaña de arranques de patata en nuestra Comunidad había finalizado casi completamente. Sus cotizaciones se mantenían muy por debajo de lo necesario para el mantenimiento de este cultivo en las zonas productoras, sobre todo de la producción destinada al mercado libre.

La campaña de arranque de la remolacha azucarera continuó ofreciendo rendimientos en torno a las 98 t/ha y una riqueza en azúcar de 17,5°.

Octubre marca la finalización de la recolección de las hortalizas más típicamente veraniegas y el comienzo de las propias de otoño e invierno. Destaca, en cuanto a las producciones finales del verano, el descenso experimentado en los precios de los pimientos destinados a su comercialización en fresco. Por su parte, las coliflores y el brócoli, que comenzaron a comercializarse durante este mes, vieron cómo sus cotizaciones iniciales se debilitaban a causa de una meteorología que impedía el escalonamiento entre variedades y a la llegada de producción de fuera de nuestras fronteras. Dieron también sus primeros pasos en esta campaña las alcachofas, el apio y los cardos.

El champiñón sufrió un apreciable descenso causado por el aumento estacional de la producción en un momento de consumo ajustado. Por el contrario, la escasa disponibilidad de setas silvestres permitió el avance de los precios del Pleurotus.

Finalizó en campo la campaña de recolección de la fruta dulce al entrar en los almacenes las variedades más tardías. Los precios apenas experimentaron variaciones durante octubre, a pesar del escaso consumo que se advertía, siendo las más demandadas las partidas de menor calidad que, por supuesto, son también las de menor precio. En cuanto a las frutas de hueso, se constató una campaña de precios más bajos que la anterior.

La campaña de recolección de la almendra finalizó constatándose, a falta de realizar un aforo completo por municipios, unos rendimientos ciertamente elevados. Tan solo aquellos municipios afectados por el severo pedrisco de mayo no superaron en cantidad la muy reducida cosecha de los dos años anteriores.

El mercado, muy condicionado por la crisis de consumo y el bajo precio de la producción americana, hundió los precios hasta niveles insospechados, no alcanzando el de la Largueta un 30% del fijado en 2005.

El 20 de octubre finalizaba, en Haro, la vendimia 2009 en La Rioja con un adelanto con respecto a 2008 de casi 15 días. La uva recogida, sobre todo en el tramo final de la campaña, ostentó una calidad excelente.

La escasez de oferta seguía siendo el motivo principal para que las cotizaciones de las canales de vacuno se mantuvieran ligeramente al alza, y es que las matanzas habían descendido en torno a un 25% con respecto al mismo periodo del año pasado.

La cotización de los corderos permaneció firme, fruto también de la escasez de efectivos presente en los rebaños y en los cebaderos riojanos. Esta situación aparentemente positiva de precios máximos anuales debía matizarse, ya que el nivel era más bajo que en ejercicios anteriores y el consumo, por tanto, las ventas, también muy ajustadas.

La falta de consumo de carne de cerdo tanto en los mercados nacionales como europeos debilitó la posición de los ganaderos que vieron cómo las cotizaciones descendieron sin remedio casi un 10%. Con un ganado cebado inmerso en un periodo de continuas pérdidas, los lechones para engorde siguieron sufriendo recortes en sus precios de venta.

El precio aplicado al kilo en vivo de pollo cebado sufrió durante octubre de 2009 un recorte de un 30%, dejándolo con el dudoso honor de poder ser considerado el peor de los últimos cinco años. La leve disminución experimentada en la producción de huevos permitió el sostenimiento de las cotizaciones en todos los gramajes.

La estabilidad de la que disfrutó la cotización de la carne de conejo siguió siendo la consecuencia de una producción, que estacionalmente todavía no producía los muy peligrosos excedentes.

1. METEOROLOGÍA

Aunque las temperaturas medias se situaron durante octubre de 2009 por encima de sus valores estadísticos; es de destacar como fue la media de las mínimas la que contó con una mayor desviación. Quizá, el hecho más destacable en cuanto a la meteorología de este mes fuera el que se registraran heladas generalizadas el día 19 en todo el territorio de la Comunidad, alcanzando las temperaturas valores entre los 0 °C y los 2 °C negativos.

La estación que registró un mayor número de días de heladas fue la de Cervera (Cabretón), con tres, alcanzando un valor mínimo absoluto de -4,0 °C. El más bajo de cuantos se registraron en nuestra Comunidad Autónoma durante este mes.

Las Estaciones del SIAR que no registraron heladas, a pesar de que sus termómetros descendieron también el día 19 hasta valores muy cercanos a los 0 °C, fueron las de Aldeanueva de Ebro, Ausejo, Calahorra, Igea, Logroño (La Grajera), San Vicente de la Sonsierra y Villar de Torre.

El hecho de que registraran valores absolutos mínimos muy bajos y que las temperaturas medias fueran superiores a lo esperado, nos da una idea de las fuertes oscilaciones térmicas que se produjeron en el transcurso de este mes.

En cuanto a las precipitaciones acumuladas, podemos considerar a octubre de 2009 como un mes normal, aunque si se considera el número de días de precipitación efectiva, se advierte cómo su distribución fue muy deficiente, concentrándose un porcentaje cercano al 70% en tan sólo un día.

Logroño	T (°C)	TM (°C)	Tm (°C)	P (mm)	DP (días)
Octubre 2009 *	15,0	20,6	10,6	26	3
Octubre valores estadísticos **	14,1	19,3	8,9	31	6

T=Tª media mensual; TM= Media mensual de las máximas diarias; Tm= Media mensual de las mínimas diarias;
P= Precipitación mensual; DP= días de precipitación superior a 1 mm.

Logroño (valores extremos de octubre)	Tª máxima absoluta 2009*	Tª mínima absoluta 2009*	Tª máxima absoluta histórica**	Tª mínima absoluta histórica**
Temperatura	27,2	0,5	31,0	-1,2
Día	7-octubre-2009	19-octubre -2009	3-octubre-1979	23-octubre-1991

* Elaboración propia a partir de los datos de la estación SIAR de Logroño- La Grajera.

** Valores históricos extremos facilitados por la AEmet para el Observatorio de Logroño-Agoncillo.

PRECIPITACIONES MENSUALES ACUMULADAS EN 2009. ESTACIÓN DE LOGROÑO (LITROS/M²)

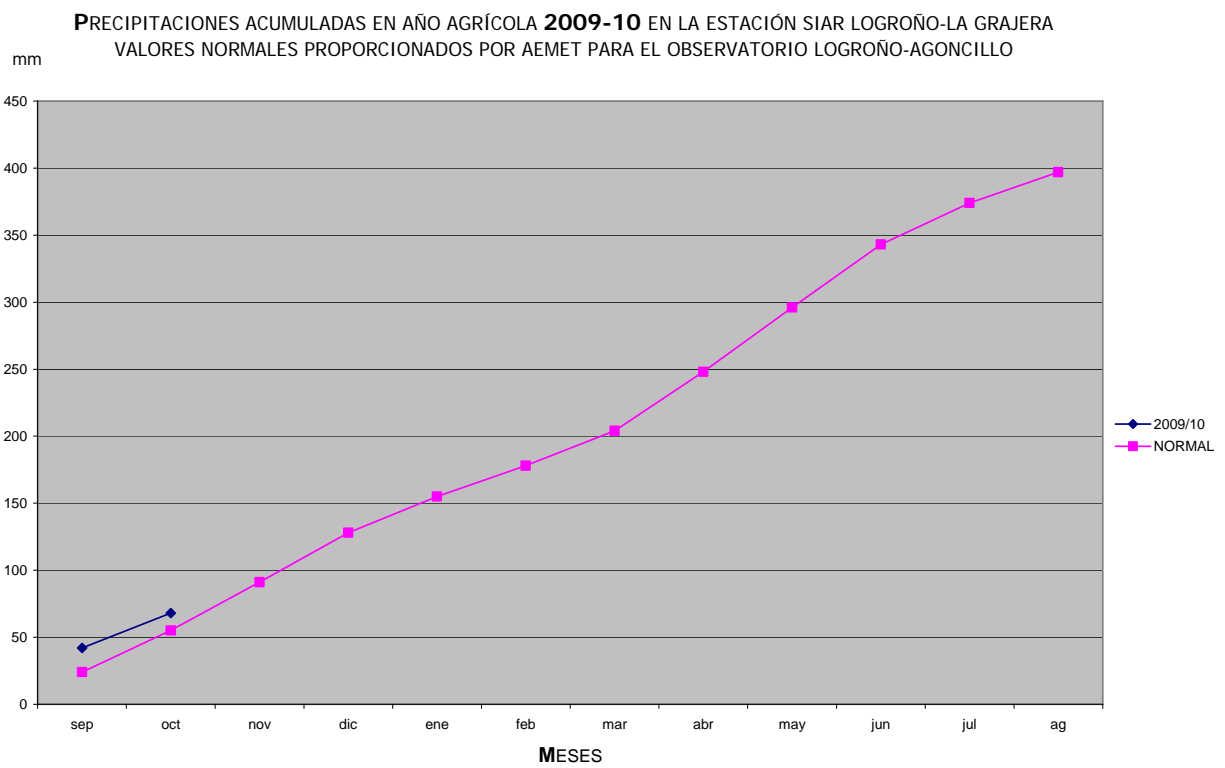
Ene.	Feb.	Mar.	Abr.	May.	Jun.	Jul.	Ago.	Sep.	Oct.	Nov.	Dic.	Total
55	71	106	151	177	228	230	242	284	310			

PRECIPITACIONES ACUMULADAS EN OCTUBRE EN OTROS OBSERVATORIOS DE LA RIOJA (MM)

Precipitaciones	Octubre 2009	Acumulado año agrícola 2008/09	Acumulado 2009
Agoncillo	28	75	339
Albelda de Iregua	21	55	278
Aldeanueva de Ebro	33	49	289
Alfaro	37	50	271
Ausejo	28	46	315
Autol	22	43	316
Calahorra	33	50	264
Casalarreina	26	70	269
Cervera (Cabretón)	21	34	209

Precipitaciones	Octubre 2009	Acumulado año agrícola 2008/09	Acumulado 2009
Foncea	42	78	393
Igea	24	38	221
Leiva	34	59	269
Logroño	26	68	310
Pazuengos	30	70	327
Rincón de Soto	36	50	341
San Vicente de la Sonsierra	29	90	319
Santo Domingo de la Calzada	21	50	276
Uruñuela	27	61	269
Villar de Torre	25	63	295

Fuente: Elaboración propia a partir de los datos facilitados por las estaciones del SIAR.



2. EVOLUCIÓN Y SITUACIÓN DE LOS EMBALSES

La situación de los embalses a día 30 de septiembre fue la siguiente:

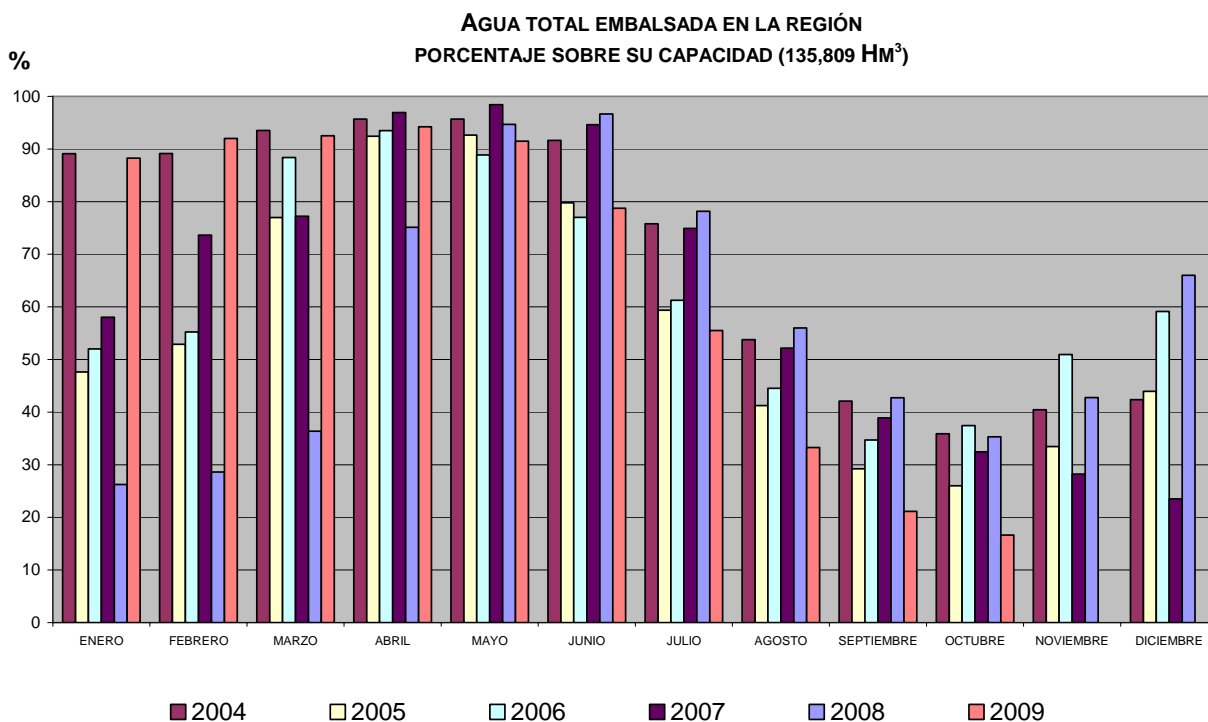
Mansilla.....	12.506.000 m ³	(18,47%)
González Lacasa.....	4.532.000 m ³	(13,77%)
Pajares.....	11.654.000 m ³	(33,12%)
TOTAL.....	28.692.000 m³	(21,13%)

La situación de los embalses a día 30 de octubre ha sido la siguiente:

Mansilla.....	9.689.000 m ³	(14,31%)
González Lacasa.....	4.051.000 m ³	(12,30%)
Pajares.....	8.845.000 m ³	(25,14%)
TOTAL.....	22.585.000 m³	(16,63%)

Por tanto, el nivel medio de los embalses se encuentra al 16,63%, frente al 21,13% del 30 de septiembre.

Octubre 2009	Mansilla		González- Lacasa		Pajares		Total	
	hm ³	%	hm ³	%	hm ³	%	hm ³	%
2 de octubre	12,239	18,08	4,491	13,64	11,452	32,55	28,182	20,75
9 de octubre	11,287	16,67	4,334	13,16	10,747	30,54	26,368	19,42
16 de octubre	10,338	15,27	4,203	12,77	10,043	28,54	24,584	18,10
23 de octubre	9,987	14,75	4,102	12,46	9,435	26,81	23,524	17,32
30 de octubre	9,767	14,43	4,057	12,32	8,920	25,35	22,744	16,75
31 de octubre	9,689	14,31	4,051	12,30	8,845	25,14	22,585	16,63



3. CULTIVOS

3.1. CEREALES

3.1.1. SITUACIÓN DE CAMPO

La situación de bajos precios vivida desde el final de la cosecha se mantuvo también durante octubre. Un mes de especial importancia para la planificación de las nuevas siembras. Así, en los primeros días del mes pudieron observarse algunas labores preparatorias en las que se advertía el dominio de las técnicas de mínimo laboreo sobre las de cultivo tradicional.

Posteriormente, a mediados de mes, la ausencia de precipitaciones obligó a paralizar estas labores a la espera de mejores temperos que no llegarían de la mano de las lluvias hasta su segunda quincena. Así, en el tramo final del mes se procedía a la siembra de trigos en La Rioja Media y Baja, aprovechando los barbechos que las persistentes lluvias del otoño e invierno pasados impidieron sembrar. En La Rioja Alta se avanzaba en la preparación del terreno, y se animaban las ventas de semillas, como anuncio de la generalización de las siembras a comienzos de noviembre. No sucedía lo mismo con los abonos, cuyo consumo se veía supeditado a una sola aplicación, a pesar de su reducción en el precio con respecto al año pasado. Los labradores riojanos se inclinan cada vez más por hacer una sola aplicación de fertilizantes mediante una única cobertera, utilizando para este fin abonos complejos granulados con nitrógeno de liberación lenta.

En cuanto a las variedades sembradas, no se espera que su listado sufra variaciones de mucha importancia con respecto a las del año pasado, augurándose, desde el punto de vista de la teoría, el aumento de aquellas con unos mejores resultados cualitativos.

Los cultivos alternativos de secano, dentro de un contexto de crisis de rentabilidad de los mercados cerealistas, adquirirían un interés creciente para la próxima campaña. Más allá de la observación directa en campo, se auguraba una reducción de las siembras de cereales y el aumento de la superficie dedicada a oleaginosas, proteaginosas y de retirada voluntaria. Con respecto a esto, algunos productores se lamentaron de las malas condiciones meteorológicas que padecieron las siembras de colza, debido a la ausencia de precipitaciones, cuya última consecuencia fue la resiembra en algunas ocasiones puntuales.

También se esperaba finalizar una campaña de recogida del girasol, caracterizada por el gran aumento de la superficie sembrada y por unos rendimientos que debemos considerarse normales.

3.1.2. SITUACIÓN DEL MERCADO

El mercado de los cereales siguió echando en falta durante octubre la concurrencia de la demanda y, en consecuencia, sus cotizaciones, aunque prácticamente invariables desde comienzos de septiembre, comenzaron a dar síntomas de debilidad y agotamiento. Las importaciones, ante el bajo nivel de los precios vigentes en los mercados europeos, continuaron llegando hasta nuestros mercados en cantidades muy superiores a las de años anteriores, agudizando la debilidad de nuestra oferta.

Por otro lado, tampoco la oferta parecía conformarse con las cotizaciones entonces vigentes, impidiendo así que los valores teóricos de nuestro grano cobraran la fiabilidad que le confieren los tratos de abastecimiento cerrados en firme. Esta falta de operaciones con género nacional parecía bien cubierta por las cerradas con grano de importación, dejando la sensación de que la evolución positiva de los precios era a corto plazo una tarea imposible.

Durante la segunda mitad del mes el mercado registró en las principales lonjas mundiales y nacionales una leve subida, tanto para las especies de invierno como de primavera que, por desgracia, no benefició a nuestra Comunidad, en donde se siguió padeciendo el mismo desinterés de la demanda que se sufría con anterioridad al comienzo de la actual campaña de comercialización.

Durante los últimos días del mes, al conocerse las primeras liquidaciones del género entregado en cosecha, se advirtió un leve descenso en el precio del trigo harinero de calidad en relación al nivel tomado como teórico a comienzos de campaña. Las importaciones de este tipo de trigo expulsaban, de las industrias harineras, al género riojano.

En relación al trigo riojano, la Asociación Española de Técnicos Cerealistas publicó a finales de octubre sus resultados anuales de análisis de la calidad de los trigos cultivados en España. Esta Asociación analizó en nuestra Comunidad 18 muestras obtenidas en las 23.000 ha cultivadas.

Variedad	Nº de muestras analizadas	Peso Específico Kg/hl	Proteína %	Índice Caída S	Zeleny ml	W J10 ⁻⁴	P/L
Mezcla	7	77,5	11,3	378	32	139	1,0
Soissons	6	80,5	12,0	392	36	190	0,7
Berdún	3	79,0	12,0	395	36	156	0,5
Andelos	1	76,9	11,5	366	35	168	0,8
Nogal	1	82,0	12,0	436	40	234	1,0
Total/Promedio	18	79,0	11,7	388	35	166	0,8

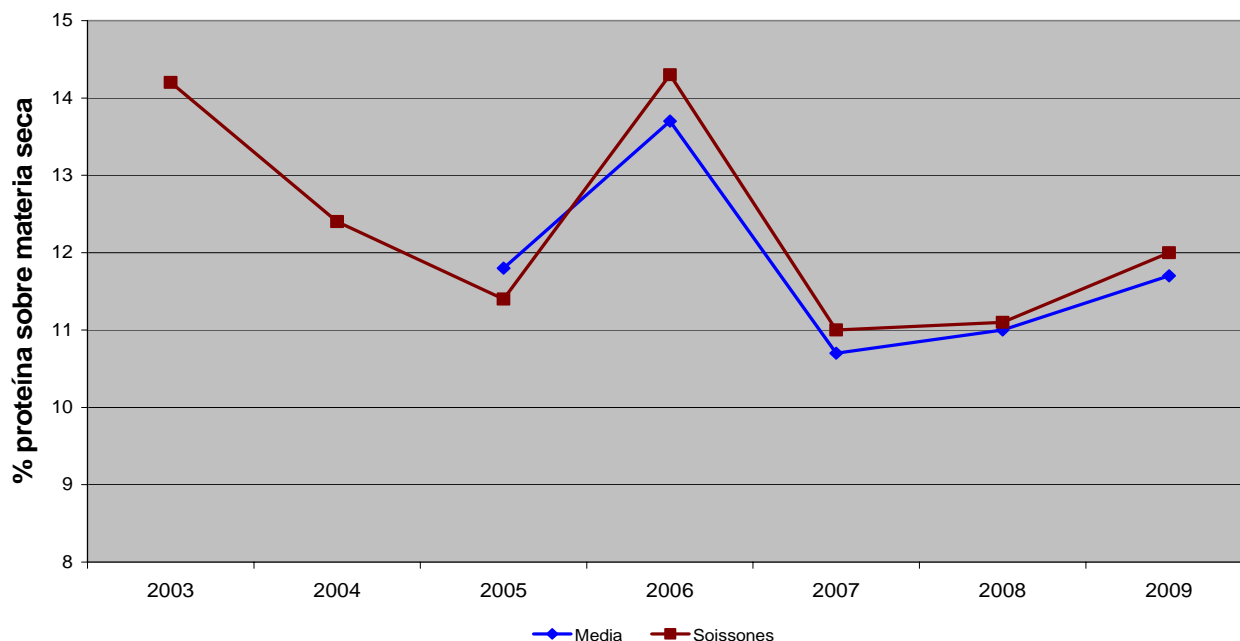
Fuente: Encuesta de Calidad de los Trigos Españoles. Cosecha 2009. Asociación española de técnicos cerealistas. www.aetec.es

Estos valores permiten analizar la calidad del trigo producido en nuestra Comunidad Autónoma durante 2009. A primera vista advertimos cómo solo la variedad Nogal puede definirse como un trigo harinero de media fuerza, a pesar de contar con un nivel de proteínas menor al 13%. El resto de las variedades no alcanzaron estos parámetros de calidad, destacando la existencia de un nivel ajustado de proteínas. Para estas variedades la clasificación nos indica que contamos con trigos panificables o trigos base, equilibrados, con suficientes aptitudes para la panificación: $130 < W < 170$ y $0,3 < P/L < 0,7$.

En general, advertimos cómo el porcentaje de proteína se ha elevado con respecto a los deficientes de los años 2007 y 2008; alcanzando valores del 12% para las principales variedades. Este nivel ajustado de la proteína parece inducido por la escasez de abonados nitrogenados aplicados durante el ciclo del cultivo.

La variedad que ha conseguido mejores parámetros cualitativos ha sido la Nogal, esperándose que aumente la superficie dedicada a su cultivo de cara a la próxima campaña de 2010.

Contenido de proteína de los trigos cultivados en La Rioja



(€/100 kg)	Al día 5	Al día 15	Al día 25	Precio medio mensual
Trigo	14,12	14,12	14,12	14,12
Cebada	11,72	11,72	11,72	11,72
Maíz: 14%	s. c.	s. c.	s. c.	s. c.

3.2. FORRAJERAS

3.2.1. SITUACIÓN DE CAMPO

La llegada de las primeras heladas a mediados del mes de octubre, obligaron al cierre definitivo de la campaña de recolección del heno de alfalfa en campo. A lo largo de sus más de seis meses de duración, se efectuaron 5 cortes, siendo como es habitual los dos primeros los que proporcionaron una mayor cantidad de heno y también una mayor calidad del mismo.

La campaña de 2009, a la que nos referimos, comenzó a mediados de abril con un primer corte abundante, gracias a las abundantes lluvias del invierno y de comienzos de la primavera. El segundo fue, como es habitual, el que alcanzó unos parámetros cualitativos más elevados. Los cortes posteriores, hasta el quinto, proporcionaron una menor cantidad de heno y una calidad que aunque no alcanzó la de los dos primeros resultó más que aceptable.

3.2.2. SITUACIÓN DEL MERCADO

El cultivo de la alfalfa en la Comunidad Autónoma de La Rioja adquiere año tras año una importancia menor que se refleja en el continuo descenso de la superficie ocupada por esta leguminosa forrajera. Durante los últimos diez años el descenso aproximado ha sido de un 40% de la superficie total, mientras que las producciones lo han hecho en una cantidad próxima al 60%. Este panorama nada halagüeño podría justificarse recurriendo al profundo descenso de las cabañas ganaderas en nuestra Comunidad, descenso especialmente acusado en el vacuno de leche, que cuenta hoy con un 40% de las vacas lecheras que existían en el año 2000, y es precisamente este subsector ganadero, el más demandador de forrajes y sus derivados.

Esta falta de demanda local obliga a buscar nuevos destinos al heno de alfalfa riojano, siendo el más habitual el de la entrega para su procesado en las plantas deshidratadoras de comunidades vecinas. Otra salida válida para este cultivo es la obtención de semilla para su posterior comercialización. Esta producción exige renunciar a la obtención del heno por razones obvias.

Analizando someramente la campaña de comercialización, destaca el hecho de que ésta comenzara con una gran escasez de género sobrante de la anterior, circunstancia, que aunque a priori parecía favorecer la consecución en los primeros cortes de unas cotizaciones beneficiosas para los productores, no impidió que éstas descendieran casi un 20% con respecto a las iniciales de 2008. A partir de entonces y hasta la finalización de la campaña en campo a mediados de octubre de 2009, el nivel de los precios quedaría sin variaciones de entidad.

Las razones de esta desesperante inmovilidad de las cotizaciones, que quedaron por desgracia muy cerca del nivel que marcan sus costes de producción, fue en primer lugar, la falta de interés comprador en el mercado interior, que propició la acumulación del género en almacén, generando además unos costes muy difíciles de asumir en un contexto de crisis económica y de recorte del crédito.

Ante las dificultades de dar salida en el mercado nacional a toda la producción forrajera, el sector se mantuvo atento a las posibilidades exportadoras, como única salida válida a unos excedentes en constante aumento. La tasa de cambio del dólar frente al euro mantuvo fuera de nuestro mercado a los, otras veces, tradicionales destinos en Emiratos Árabes y el norte de África. Tampoco los mercados portugués y francés adquirieron las cantidades consideradas como normales. Así las cosas, el sector productor se despidió del año 2009 viendo agudizarse sus problemas de rentabilidad, lo que a la postre debe traducirse en más descensos de la superficie y en consecuencia, de las cantidades producidas.

(€/100 kg)	Al día 5	Al día 15	Al día 25	Precio medio mensual
Heno de Alfalfa	12,62	12,62	s. c.	12,62

3.3. PATATA

La comercialización de la patata para consumo en fresco se ha realizado con muchas dificultades y de manera trastabillada, y es que las negociaciones para su venta están resultando una ardua tarea en la que los operadores tratan de no perder más de la cuenta. La recolección de la patata en nuestra región prácticamente ha terminado con el mes, y ya sólo cabe esperar a que se acabe esta operación en las principales zonas productoras y a comprobar si se cumplen las noticias de mala cosecha francesa por la falta de lluvia, que darían un respiro a nuestro tubérculo. La falta de frío que ha protagonizado este periodo no ha jugado tampoco a nuestro favor, dificultando las labores de conservación en las cámaras de almacenamiento.

En cuanto a la patata para industria, los contratos se van cumpliendo, con entregas periódicas a fábrica, pero a un ritmo menor del deseado, cuestión que se escuda en la dificultad que tiene la industria para colocar en el mercado sus productos elaborados.

(€100 kg)	Al día 5	Al día 15	Al día 25	Precio medio mensual
Agria	4,00	4,00	s. c.	4,00

3.4. REMOLACHA

Las puertas de la planta extractora de Miranda de Ebro no se abrirán hasta el 3 de noviembre, pero la actividad de descoronado y arranque ya ha comenzado en la última semana del mes, procediendo a amontonar las raíces a la entrada de las parcelas para su posterior recogida y envío a la fábrica.

A lo largo del mes, las plantas han ido ganando peso y tamaño, hasta alcanzar las dimensiones de lo que se espera que resulte una muy buena campaña, con rendimientos de 98 t/Ha y una riqueza polarimétrica de 17,5 grados. La climatología favorable y el correcto seguimiento de planes de riego y de lucha contra plagas y enfermedades, han tenido mucho que ver. La campaña de riego se dio por finalizada al comenzar el mes, pero las lluvias caídas la semana anterior a que comenzara el arranque han sido bien recibidas, ya que han contribuido a culminar el desarrollo de la planta.

3.5. HORTALIZAS

Pepinos, calabacines, judía verde, alubia pocha, pimientos y alcachofas desaparecen de los huertos hasta la próxima temporada, dedicando a partir de ahora los esfuerzos a las producciones típicamente invernales, que ganan presencia en los mercados semana a semana, aunque la meteorología no sea la que por fechas cabría esperar, provocando adelantos en algunas producciones.

Los precios obtenidos en los últimos coletazos de las producciones de verano han podido mantenerse e incluso mejorar a medida que se han reducido los volúmenes, hasta desaparecer y, en general, han salvado el año con precios similares a los de años anteriores. Únicamente los pimientos de las variedades Najerano y Piquillo muestran cierta tendencia descendente en el precio, lo que se puede achacar a la paulatina pérdida de la costumbre de embotar pimiento asado en nuestros hogares que tradicionalmente ha supuesto una de las principales salidas en fresco de estas variedades.

Por su parte, el pimiento con destino a industria se terminó de recoger a mediados de mes, en una campaña que ha venido marcada por un adelanto de la producción y unos precios sostenidos respecto a campañas precedentes.

Coliflores y bróculis han ido cediendo céntimos a medida que han ido ganando presencia en los mercados. En el primer caso, por la dura competencia francesa y, en el segundo, por el adelanto de la maduración que ha desbaratado las programaciones para su entrada escalonada en fábrica, se ha generado una tendencia bajista al final de mes que se verá con claridad a lo largo del mes de noviembre. La situación de la borraja es similar, con claros retrocesos en la cotización a medida que aumentan las producciones.

Como novedades de este mes, destaca la alcachofa, el apio y la recogida en los últimos días del mes de los primeros cardos. En el caso de la alcachofa, aunque el comienzo de su ciclo productivo

comienza ahora, son muchos los agricultores que prefieren orientar la hortaliza a la primavera, y es por tanto poca la que se recoge en estas fechas.

Por último, hay que señalar que estos movimientos que se dan en el mercado de las hortalizas, se producen dentro del ambiente de bajo consumo que vienen adoleciendo los operadores a lo largo del año y que achacan a la particular situación económica que atravesamos, pero también a la disonancia entre fechas y temperatura ambiental, que no incitan al consumo de las hortalizas que se encuentran ahora en apogeo.

(€/kg)	Al día 5	Al día 15	Al día 25	Precio medio mensual	Conversión
Borraja	0,60	0,55	0,50	0,55	
Acelga amarilla calle	0,45	0,45	0,45	0,45	
Acelga verde calle	0,35	0,30	0,30	0,32	
Lechuga rizada Inv. (€/doc.)	2,75	2,40	2,40	2,52	1 doc.= 4 kg
Lechuga rizada calle (€/doc.)	2,75	2,40	-	2,58	1 doc = 4 kg
Lechuga h. roble Inv. (€/doc.)	2,30	2,40	2,40	2,37	1 doc.= 3 kg
Lechuga romana (€/doc.)	2,30	-	2,40	2,35	1 doc = 4 kg
Coliflor (€/doc.)	7,00	7,00	7,00	7,00	1 doc.= 22 kg
Repollo	0,16	0,18	0,14	0,16	
Brócoli	0,50	0,50	0,40	0,47	
Escarola (€/doc.)	5,40	5,40	5,40	5,40	1 doc.=8,4 kg
Pepinillo	0,45	0,65	-	0,55	
Calabacín	0,28	0,65	-	0,47	
Judía larga	1,80	1,70	-	1,75	
Alubia pocha	1,90	2,00	-	1,95	
Pimiento verde Cristal	-	0,82	-	-	
Pimiento verde italiano	0,65	0,65	0,65	0,65	
Pimiento Pico de Mendavia	0,45	0,45	-	0,45	
Pimiento Najerano	0,45	0,45	-	0,45	
Alcachofa (€/doc.)	1,60	1,80	1,80	1,73	1 doc.= 2 kg
Apio (€/ud)	0,28	0,28	0,28	0,28	1 ud = 1 kg

3.6. CHAMPIÑÓN Y SETAS

Los productores de champiñón han alcanzado durante este mes, una vez pasado el periodo veraniego y las incertidumbres causadas por los malos precios de la primavera, un nivel de plena actividad con importantes aumentos de producción que no pueden ser absorbidos por el consumidor sin antes proceder a una rebaja del precio. Será necesario dejar pasar el tiempo para comprobar si las medidas de recorte voluntario de la producción que han llevado los cultivadores, son suficientes para evitar alcanzar precios de incierta rentabilidad.

Las setas silvestres han brillado por su ausencia en lo que llevamos de otoño, como consecuencia de unas condiciones ambientales poco propicias para su fructificación, en el que las altas temperaturas y la falta de humedad han sido las notas predominantes. Este hecho ha sido el propulsor de un importante repunte en la cotización de la seta cultivada, que ha carecido de competencia directa, hasta alcanzar uno de los mejores precios del año.

(€/100 kg)	Al día 5	Al día 15	Al día 25	Precio medio mensual
Champiñón granel	110,00	100,00	100,00	126,67
Pleorotus granel	260,00	220,00	330,00	270,00

3.7. FRUTAS

Al final de mes sólo han quedado en los almacenes peras y manzanas, cuya recolección prácticamente ha terminado en campo con las variedades más tardías. Los precios se han sostenido durante todo el mes, pero la comercialización de estas frutas es escasa como viene siendo habitual en octubre, en el que se aguarda a que se den por terminadas otras frutas que puedan competir directamente con ellas. Por tanto, en los mercados han destacado las manzanas viejas y las piezas de menor calidad, que resultan más competitivas y fáciles de colocar, lo que permite fluidificar las ventas.

En cuanto a la fruta de hueso, sólo han quedado algunos melocotones y nectarinas tardías que se agotaron en la primera mitad del mes. Aunque la oferta existente no ha asfixiado el mercado en los últimos compases de la campaña, también la demanda del producto se ha encontrado en claro retroceso, con lo que el equilibrio entre oferta y demanda para el melocotón tardío y la nectarina se ha mantenido hasta el final. Se constata una campaña marcada con precios ligeramente inferiores a los de años anteriores e importantes partidas de algunas variedades destinadas a industria por su falta de valor para fresco.

Melocotón (€/100 kg)	Al día 5	Al día 15	Al día 25	Precio medio mensual
Tardibelle	30,00	30,00	-	30,00
Industria	11,00	-	-	-

Precios salida de almacén (sin IVA, a granel).

Nectarina (€/100 kg)	Al día 5	Al día 15	Al día 25	Precio medio mensual
Fairlane	36,00	38,00	-	37,00

Precios salida de almacén (sin IVA, a granel).

Pera (€/100 kg)	Al día 5	Al día 15	Al día 25	Precio medio mensual
Conferencia DOP	54,00	54,00	54,00	54,00
Conferencia	50,00	50,00	50,00	50,00
Blanquilla DOP	53,00	53,00	54,00	53,00
Blanquilla	41,00	35,00	35,00	37,00
Limonera	31,00	31,00	40,00	34,00
Williams industrial	32,00	32,00	32,00	32,00

Precios salida de almacén (sin IVA, a granel).

Manzana (€/100 kg)	Al día 5	Al día 15	Al día 25	Precio medio mensual
Golden	28,00	28,00	28,00	28,00
Royal Gala	34,00	29,00	26,00	29,00
Starkimson	25,00	-	-	-
Fuji	-	-	40,00	-

Precios salida de almacén (sin IVA, a granel).

3.8. ALMENDRAS

3.8.1. SITUACIÓN DEL CAMPO

Tras un comienzo casi incipiente durante el anterior mes de septiembre, la campaña de recolección de la almendra experimentaría un importante avance durante octubre. Los rendimientos conseguidos, a pesar de la larga sequía veraniega, fueron muy superiores a los logrados en las realmente deficientes cosechas de los dos años anteriores. Tan solo en aquellas zonas afectadas por el severo pedrisco del mes de mayo, la cosecha se mantuvo por debajo de lo normal. Esta zona engloba sectores de los municipios de Cornago, Tudelilla, Bergasa y Arnedo. En el resto de zonas productoras, la cosecha ha sido elevada, tal y como se

auguraba y, además, si atendemos al calibre de la pipa, de gran calidad. Por variedades cabe destacar el excelente comportamiento de la Largueta ante la larga sequía veraniega, y el descenso de los rendimientos en algunas variedades de floración tardía, causado seguramente por la vecería. Los resultados definitivos, tanto del volumen total como de los rendimientos medios, se darán a conocer por las asociaciones profesionales del sector a partir de diciembre.

3.8.2. SITUACIÓN DEL MERCADO

Las cotizaciones iniciales de campaña para la almendra de producción nacional se inauguraron a un nivel muy por debajo del necesario para lograr de este cultivo una rentabilidad positiva. Desde que a finales de 2004 la cotización de la Largueta alcanzara los 1,83 €/kg hasta octubre de 2009, un largo reguero de pérdidas se ha llevado por delante el 70% de aquel valor. O, lo que es lo mismo, nuestros agricultores se han visto obligados a aceptar por su cosecha en estos primeros pasos de la campaña de comercialización, un precio que no ha superado el 30% del vigente hace cinco años. Esta situación de hundimiento de los precios obliga a los agricultores a guardar su cosecha a la espera de mejores tiempos, logrando al menos como consecuencia de esta retención, el sostenimiento del mercado a un nivel de mínimos.

Las razones de esta coyuntura crítica deben buscarse en el descenso del consumo provocado por la crisis económica, sin dejar de lado la gran cantidad de almendra existente, tras esta gran cosecha a escala nacional. Estas razones que serían suficientes para explicar el descenso de las cotizaciones con respecto a ejercicios anteriores, no justifican el absoluto hundimiento del mercado en todas sus variedades sin excepción. Para ello debemos recurrir a la llegada de las almendras americanas a nuestro mercado a muy bajos precios, y es que su falta de calidad y un muy bajo valor del dólar las hacían muy competitivas.

(€/100 kg en cáscara)	Al día 5	Al día 15	Al día 25	Precio medio mensual
Almendra Largueta	55,00	55,00	55,00	55,00
Almendra Marcona	60,00	60,00	60,00	60,00
Almendra Comuna	40,00	40,00	40,00	40,00

3.9. VIÑEDO

3.9.1. SITUACIÓN DEL CAMPO

Una vez finalizados los controles de maduración, la vendimia fue generalizándose a partir del comienzo del mes de octubre, en La Rioja Media y La Rioja Alta. Hasta ese momento, la nota más destacable era la gran calidad y el notable equilibrio de los parámetros de maduración en la cosecha obtenida.

El definitivo cierre de la vendimia de 2009 se efectuaría el día 20 de octubre en Haro, por cierto, con un adelanto con respecto al del año 2008 de casi 15 días, seguramente causado por las relativamente elevadas temperaturas de este mes de octubre.

A finales de mes, el primer balance de la cosecha de 2009 proporcionado por el CRDOC Rioja subrayaba, tal y como se anunciaba desde el sector, la consecución de una muy elevada calidad de la uva que iba a permitir a nuestras bodegas contar con unos vinos excelentes.

3.9.2. SITUACIÓN DEL MERCADO

En cuanto al mercado, no se confirma ninguna operación, si bien algunos viticultores han ido entregando la uva a un intervalo de precios cuyo mínimo se sitúa en torno a los 40 a 45 céntimos de euro, cifra que marca el umbral de rentabilidad de este cultivo.

4. GANADERÍA

4.1. VACUNO

La estabilidad en los precios parecía la nota dominante en el mercado de las canales de vacuno desde hacía muchos meses. Este largo episodio de equilibrio, que se denunciaba como de mínimos, quedaba claramente de manifiesto al constatarse, a través de los datos mensuales de matanza, un profundo descenso en el consumo que en nuestra Comunidad alcanzaba el 25% con respecto al primer semestre de 2008. En frente, la oferta, mostraba una tasa de actividad menor que la de ejercicios anteriores, aunque a lo largo del mes de octubre los pesos medios parecieron ir aumentando.

A finales de mes, este mercado parecía querer tomar un doble camino. Por un lado, los terneros frisonos, cuya presencia aumentaba en aquellas lonjas más habituadas a su comercialización, veían reducir continuamente sus precios, al constatarse de nuevo una actuación de mercado dominada por un consumo muy debilitado. Por otro, las ventas de reses cruzadas ganaban algo de animación tal y como se advertía al menos en nuestro el mercado local.

(€100 kilogramos en vivo)	Al día 5	Al día 15	Al día 25	Precio medio mensual
Terneros (para abasto)	226,44	226,44	227,43	226,77
Añojos (para abasto)	215,75	215,75	216,21	215,90
Leche de vaca (€100 litros)				30,00

4.2. OVINO

Las cotizaciones de la carne de ovino alcanzaron el mes de octubre inmersas en un periodo de firmeza, cuyo origen radicaba en la gran falta de oferta que se registraba desde el comienzo del verano. El consumo, que permanecía dando síntomas de una gran apatía, no ayudaba, pero tampoco impedía que tras la celebración de las festividades de septiembre en nuestra Comunidad, los corderos lechales de mayor calidad escalaran posiciones hasta los 75,13 €/unidad. Era este valor hasta entonces el más elevado de 2009. A pesar de ello, los ganaderos siguieron lamentándose de la situación por la que atravesaba este mercado. En un primer lugar, consideraban que el nivel alcanzado por los precios, a pesar de este comentado nivel de máximos, era manifiestamente menor que el vigente en ejercicios previos. Esta situación, unida a una disponibilidad de animales en la oferta también menor que la de años precedentes, nos obligaba a considerar esta campaña como muy poco remuneradora para nuestros ganaderos.

Bajo esta situación, este mercado se despedía de octubre con unas cotizaciones inmóviles en las casi cinco semanas de su duración. El sector esperaba que el mes de noviembre trajera un aumento de la oferta y, en consecuencia, las cotizaciones podrían entrar en una fase peligrosa al mantenerse el consumo en tasas muy bajas de actividad.

(€100 kg en vivo)	Al día 5	Al día 15	Al día 25	Precio medio mensual
Cordero lechal	541,00	541,00	541,00	541,00
Cordero recental	376,00	376,00	376,00	376,00
Cordero pascual	348,00	348,00	348,00	348,00
Cabrillo lechal	571,00	571,00	580,00	574,00
Leche de oveja (€100 litros)				99,00
Leche de cabra (€100 litros)				63,00

4.3. PORCINO

Desde que se fijara a finales del mes de julio la cotización máxima para el kilo en vivo de cerdo cebado en 1,35 €, un largo reguero de descensos se ha encargado de reducir este valor en más de un 25%. Al margen de haberse producido en una época en la que lo normal es que las cotizaciones vayan perdiendo parte de su valor, debido sobre todo a la limitación que los meses veraniegos traen sobre el consumo, las razones de este profundo descenso son en este año algo más complejas que en ejercicios anteriores.

En este año parece claro cómo la evolución negativa de los precios ha tenido su origen en la falta de consumo interno, falta que se ha visto agravada por la imposibilidad de recurrir a la exportación como una salida eficaz al exceso de carne existente por entonces en el mercado español. Coincidiendo con ello, una vez superados los fuertes calores del verano, la oferta de animales cebados dio señales inequívocas de entrar en una fase de crecimiento.

A finales de mes, este largo periodo de más de 12 semanas de descensos concatenados parecía próximo a su fin, y afortunadamente no solo porque la llegada de noviembre suponga su tradicional finalización. El esperado aumento del consumo, consecuencia de una meteorología más otoñal, podría verse ayudado por la reducción de la oferta, y lograr detener este profundo descenso de los precios que a finales de mes se constataban por debajo de su umbral de rentabilidad.

Esta comentada falta de rentabilidad del ganado cebado trajo también dificultades al mercado de los lechones para engorde, al reducir la ya de por sí escasa demanda. Esta situación debilitó profundamente las cotizaciones a pesar de que se anunciara una disponibilidad en la oferta ciertamente escasa. Esta negativa coyuntura parecía cambiar a finales de mes gracias a la concurrencia de una mayor demanda proveniente de los cebaderos y al aumento del número de lechones sacrificados para su consumo directo.

	Al día 5	Al día 15	Al día 25	Precio medio mensual
Cerdo cebado (€100 kg en vivo)	110,00	104,00	101,00	105,00
Cerdo cebado (€100 kg en canal)	134,00	126,00	123,00	127,67
Lechón unidad (15 kg)	25,00	23,00	23,00	23,67

4.4. AVES Y HUEVOS

Sorprendentemente, tras un mes de continuas repeticiones como fue septiembre, la cotización del pollo cebado entró en octubre anotando, como sería normal durante toda su duración, profundos y severos descensos. A su finalización, las cotizaciones del kilo en vivo de pollo cebado se habían reducido algo más de un 30%, configurándose así este octubre de 2009 como el peor de los últimos cinco años. Un desequilibrio creciente entre un consumo ajustado y unas producciones en aumento eran, a juicio de productores y mataderos, sus únicos responsables.

El mercado de los huevos mantendría sin apuros unas cotizaciones estables gracias a una producción constante o en ligera disminución que encontraba a un consumo activo sin apenas altibajos durante los últimos meses.

	Al día 5	Al día 15	Al día 25	Precio medio mensual
Pollo de granja (€100 kg en vivo)	116,00	102,00	90,00	102,67
Huevos de gallina cat. XL (€100 docenas)	150,00	150,00	150,00	150,00
Huevos de gallina cat. L (€100 docenas)	120,00	120,00	120,00	120,00

4.5. CONEJOS

Octubre no trajo consecuencias relevantes en el mercado de la carne de conejo, tal y como podemos advertir al consultar la evolución nula de los precios. Esta situación podía considerarse como normal a tenor de una actuación casi constante del consumo, y de una producción que, aunque debía experimentar una apreciable subida a corto plazo, se mantendría durante todo el mes sin mostrar excedentes.

(€/100 kg en vivo)	Al día 5	Al día 15	Al día 25	Precio medio mensual
Conejo	198,00	198,00	198,00	198,00