

C [09]

Coyuntura agraria
resumen anual 2009

Sección de Estadística
Servicio de Estadística y Planificación Agraria



**Gobierno
de La Rioja**

Agricultura, Ganadería
y Desarrollo Rural

ÍNDICE

1.	METEOROLOGÍA	1
2.	EVOLUCIÓN Y SITUACIÓN DE LOS EMBALSES	4
3.	CULTIVOS	5
3.1	CEREALES	5
3.2	FORRAJERAS	8
3.3	PATATA	10
3.4	REMOLACHA	12
3.5	HORTALIZAS	12
3.6	CHAMPIÑONES Y SETAS	17
3.7	FRUTAS	19
3.8	ALMENDRAS	22
3.9	VIÑEDO	24
3.10	OLIVAR.....	26
4.	GANADERÍA	27
4.1	VACUNO	27
4.2	OVINO	28
4.3	PORCINO	29
4.4	AVES Y HUEVOS	31
4.5	CONEJOS.....	32
5.	RESUMEN DEL AÑO 2009	33

1. METEOROLOGÍA

Comparando las temperaturas medias mensuales registradas durante el año 2009 en la estación del SIAR de Logroño-La Grajera, con los valores estadísticos publicados por la Agencia Estatal de Meteorología para el observatorio de Logroño-Agoncillo, podemos constatar una variación de tan solo 0,1 °C.

Los meses en los que existió una mayor desviación fueron los de mayo y junio, con valores casi 2 °C por encima de lo normal. Los valores extremos registrados, también en la estación Logroño-La Grajera, no superaron a los considerados históricos.

Con respecto al resto de estaciones del SIAR, cabe citar como valor mínimo absoluto los -14,6 °C registrados el día 19 de diciembre en Casalarreina; y en lado opuesto, los 39,4 °C registrados el 21 de julio en Igea.

Con respecto a las precipitaciones acumuladas, 2009 puede considerarse como un año ligeramente más lluvioso de lo normal, aunque con una distribución de estas precipitaciones un tanto irregular. Durante la primera mitad del año, las cantidades acumuladas fueron superiores a lo esperado, mientras que en el periodo que va de junio a noviembre se mantuvieron por debajo.

**TEMPERATURAS MEDIAS POR MES EN 2009
(ESTACIÓN SIAR - LOGROÑO)**

	Ene.	Feb.	Mar.	Abr.	May.	Jun.	Jul.	Ago.	Sep.	Oct.	Nov.	Dic.	Media Anual
Temperatura media 2009	4,5	6,5	9,7	10,9	17,0	20,8	22,7	22,9	18,6	15,0	10,0	5,1	13,6
Valores Estadísticos	5,8	7,5	9,8	11,4	15,3	19,0	22,2	22,3	19,1	14,1	9,2	6,6	13,5

LOGROÑO (Valores extremos 2009)	Tª máxima absoluta 2009 <i>Fuente: SIAR</i>	Tª mínima absoluta 2009 <i>Fuente: SIAR</i>	Tª máxima absoluta histórica <i>Fuente: I.N.M.</i>	Tª mínima absoluta histórica <i>Fuente: I.N.M.</i>
Temperatura	37,1	-6,3	42,8	-11,6
Día	22 de julio	20 de diciembre	7/7/1982	18/1/1957

**PRECIPITACIONES MENSUALES ACUMULADAS EN 2009
(ESTACIÓN LOGROÑO) (LITROS/M²)**

	Ene.	Feb.	Mar.	Abr.	May.	Jun.	Jul.	Ago.	Sep.	Oct.	Nov.	Dic.	Total
Precipitación 2009	55	71	106	151	177	228	230	242	284	310	371	441	441
Valores Estadísticos	27	50	76	120	168	215	246	269	293	324	360	399	399

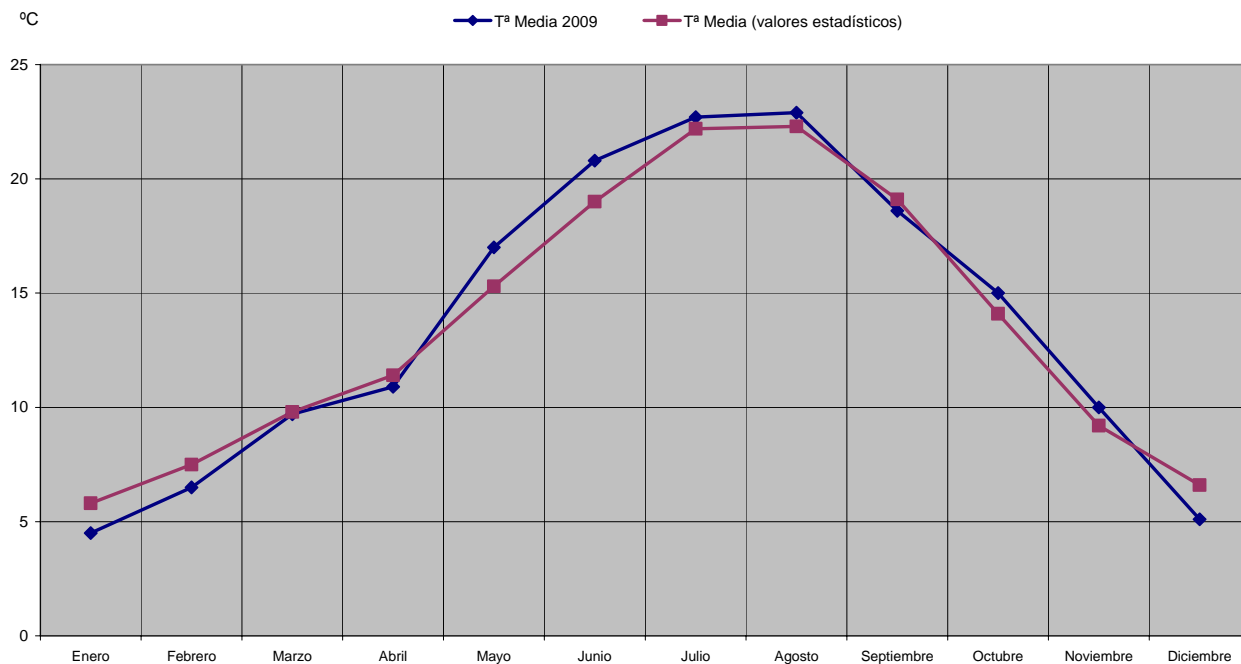
PRECIPITACIONES ACUMULADAS EN 2009 EN OTROS OBSERVATORIOS DE LA RIOJA (MM)

Estación	Acumulado 2009
Agoncillo	461
Albelda de Iregua	394
Aldeanueva de Ebro	407
Alfaro	365
Ausejo	429
Autol	423
Calahorra	388
Casalarreina	416
Cervera (Cabretón)	284
Foncea	570

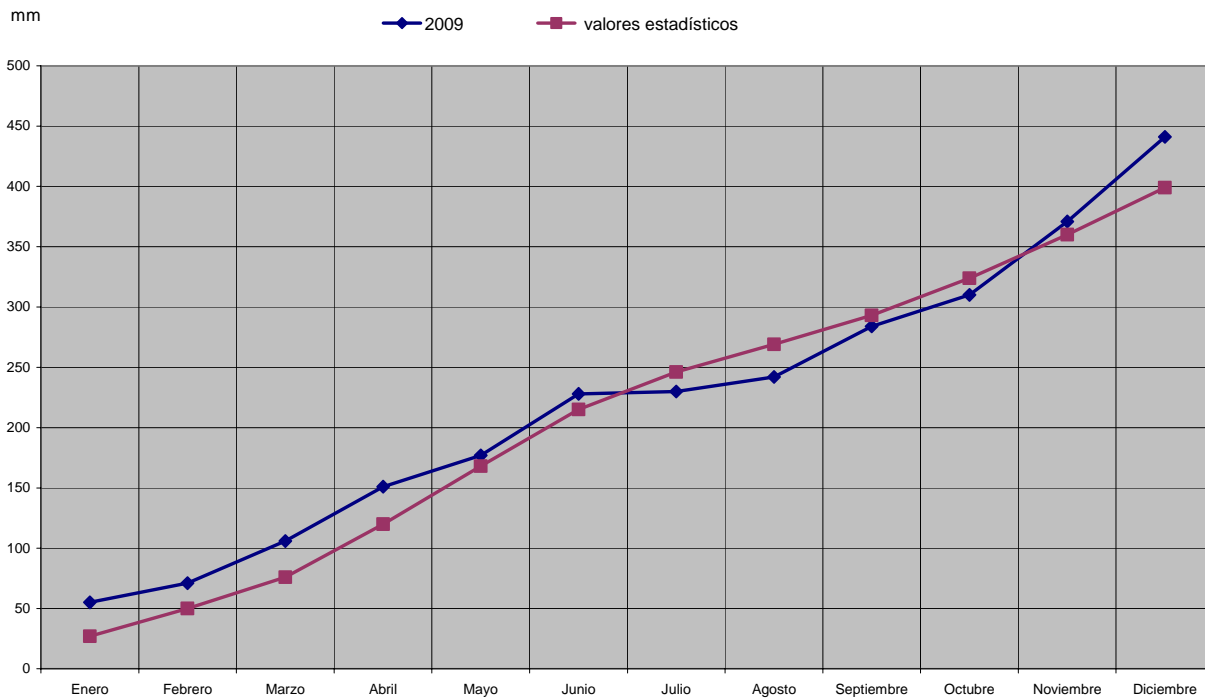
Estación	Acumulado 2009
Igea	294
Leiva	412
Logroño	441
Pazuengos	446
Rincón de Soto	450
San Vicente de la Sonsierra	503
Santo Domingo de la Calzada	399
Uruñuela	411
Villar de Torre	435

Fuente: SIAR

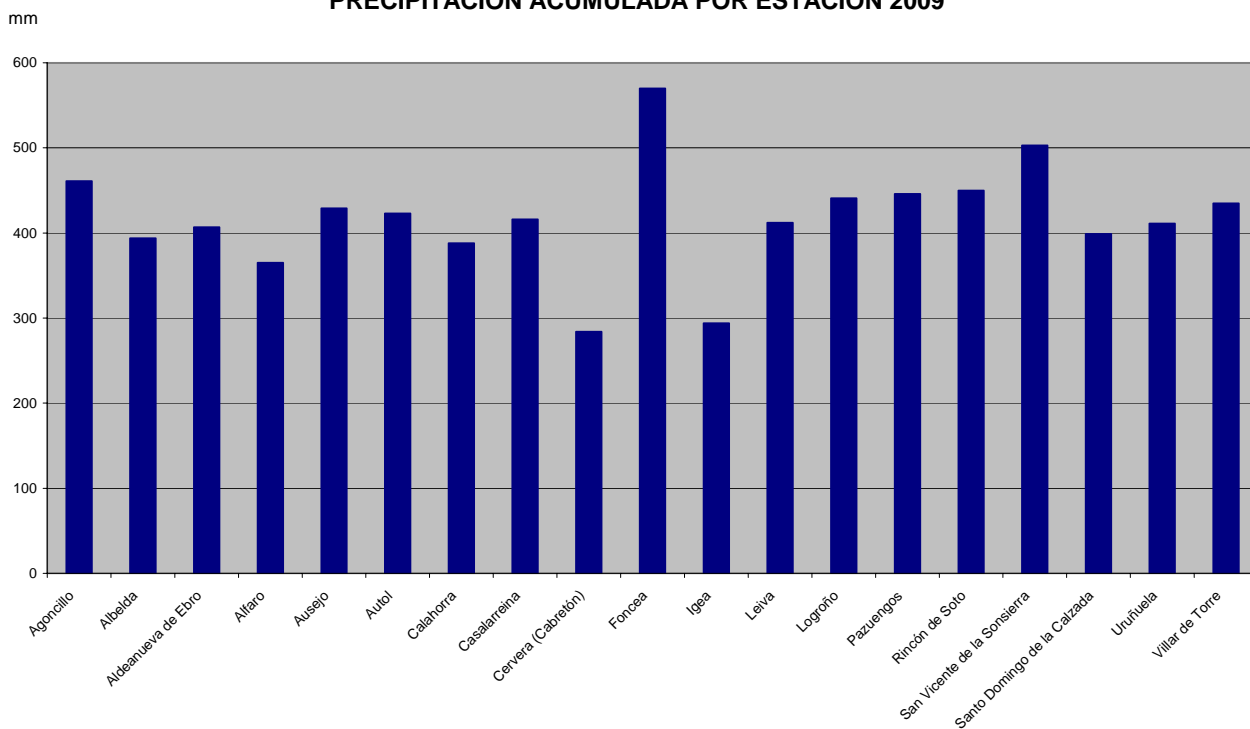
TEMPERATURAS MEDIAS MENSUALES. ESTACIÓN DE LOGROÑO



PRECIPITACIÓN ACUMULADA. ESTACIÓN DE LOGROÑO



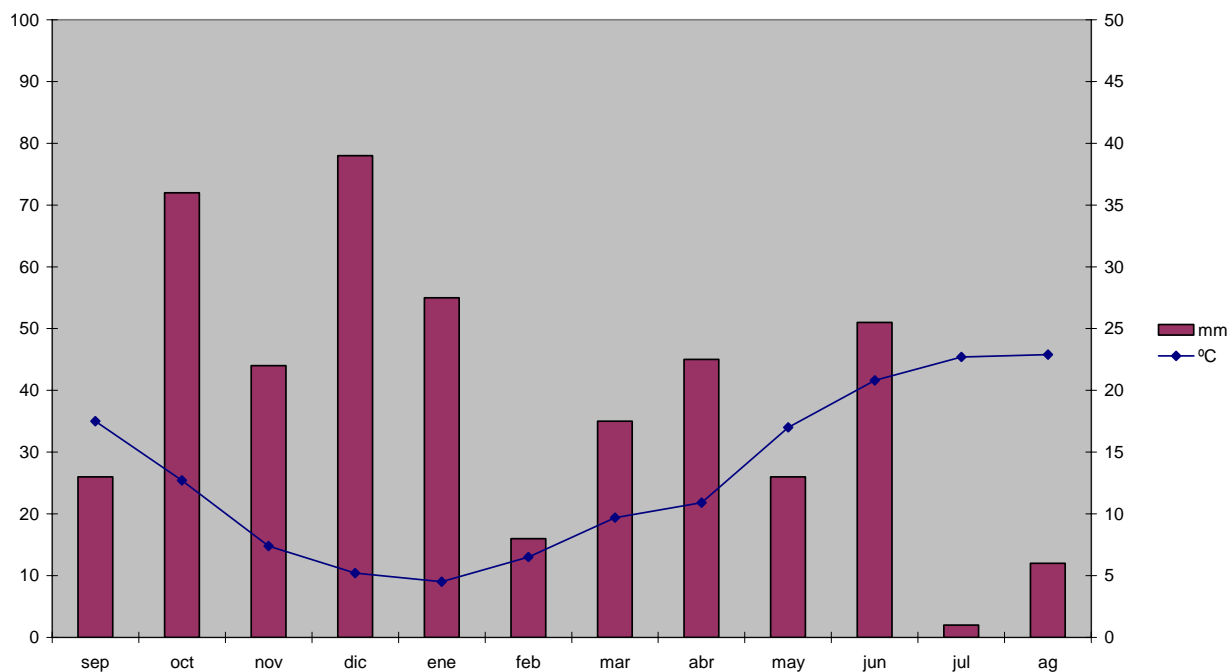
PRECIPITACIÓN ACUMULADA POR ESTACIÓN 2009



AÑO AGRÍCOLA 2008/09 - DIAGRAMA OMBROTÉRMICO (OBSERVATORIO DEL SIAR EN LOGROÑO-AGONCILLO)

PRECIPITACIÓN (mm)

TEMPERATURAS MEDIAS MENSUALES (°C)



2. EVOLUCIÓN Y SITUACIÓN DE LOS EMBALSES

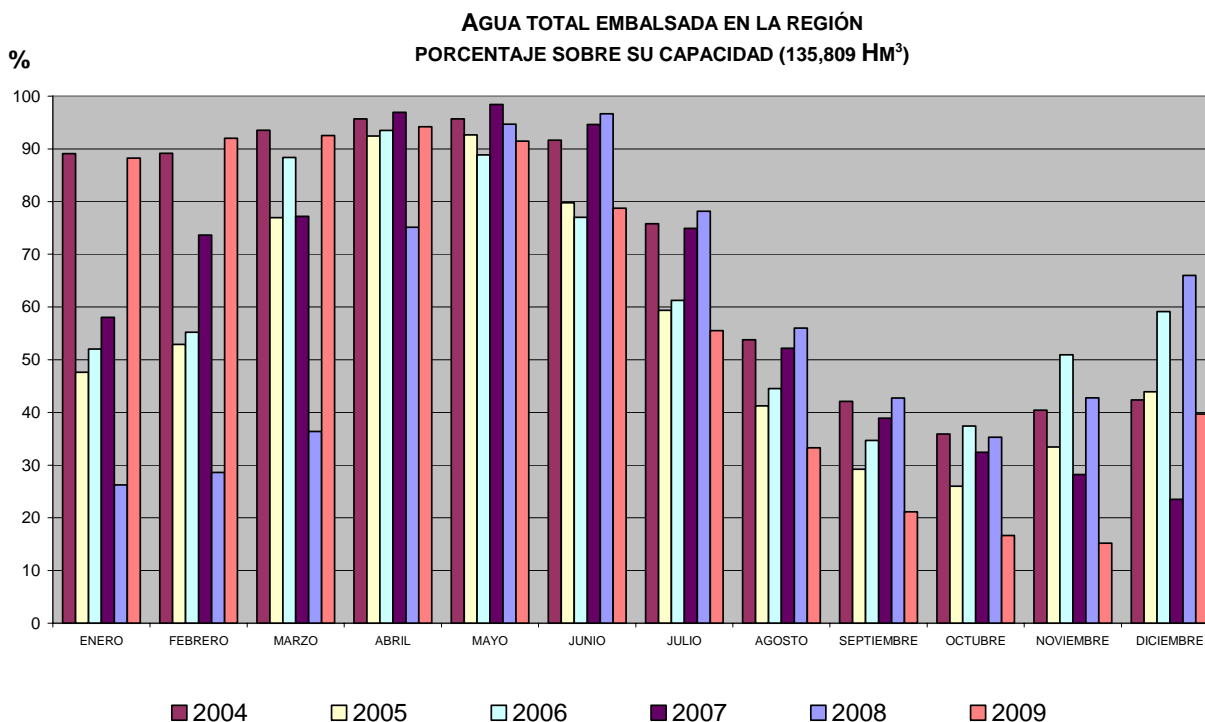
La situación de los embalses a día 31 de diciembre de 2008 fue la siguiente:

Mansilla.....	44.822.000 m ³	(66,21%)
González Lacasa.....	19.242.000 m ³	(58,45%)
Pajares.....	25.562.000 m ³	(72,65%)
TOTAL.....	89.626.000 m³	(65,99%)

La situación de los embalses a día 31 de diciembre de 2009 ha sido la siguiente:

Mansilla.....	36.988.000 m ³	(54,64%)
González Lacasa.....	7.161.000 m ³	(21,75%)
Pajares.....	9.759.000 m ³	(27,74%)
TOTAL.....	53.908.000 m³	(39,69%)

Por tanto, a finales de 2009 se contaba con un 26,3% menos de agua embalsada en relación a los datos de diciembre de 2008.



3. CULTIVOS

3.1. CEREALES

Para analizar de forma correcta cualquier campaña cerealista, estamos obligados a hacerlo desde su inicio, inicio que corresponde invariablemente con el momento de la siembra. Este año es necesario hacerlo de una forma especial, ya que las dificultades que encontró al poco de iniciarse condicionaron, mucho más que en ejercicios anteriores, el resultado final.

Las primeras siembras, a comienzos del mes de octubre, se realizaron tras un verano seco que dejó los suelos con muy bajos contenidos de humedad. Esta circunstancia parecía aconsejar entonces su suspensión temporal, al menos, hasta lograr unas mayores garantías de nascencia. La superficie de estas siembras, que podemos denominar tempranas, fue muy pequeña hasta la llegada de las lluvias, en los días finales del mismo mes de octubre. Desde entonces y hasta prácticamente la llegada de la primavera, los labradores tuvieron que enfrentarse continuamente a un gran exceso de humedad en sus campos que les impedía avanzar con esta labor. Bajo esos condicionantes, quedó continuamente de manifiesto las ventajas de la siembra directa sobre las demás modalidades.

Este periodo de abundantes lluvias, desde octubre hasta enero, daría paso a otro de sequía durante gran parte de los meses de febrero y marzo. Retomada de nuevo la campaña, las posibilidades de elección se limitaban a las variedades de cebada de ciclo corto, quedando incluso amplias zonas de suelos pesados sin posibilidad de siembra.

La primera consecuencia de estas enormes dificultades fue la variación del porcentaje de cultivo entre los cereales tradicionales. Así, la especie mayoritaria fue la cebada, hecho que no se había producido en nuestra Comunidad desde el año 1997. La superficie total sembrada continuó con la tendencia descendente que se venía advirtiendo con claridad desde los años 90; y aunque ciertamente la baja rentabilidad de este cultivo siguió su causa principal, la meteorología jugó también un papel protagonista en esta reducción.

Otro factor agronómico que condicionó el desarrollo de esta difícil campaña de la sementera de 2008, fue la situación de baja rentabilidad que se vivía en el sector. Situación que, combinada con unos precios para los medios de producción muy elevados, situó los rendimientos mínimos exigibles para lograr un cultivo económicamente beneficioso en torno a los 4.000 kg/ha. Los labradores, bajo este contexto plagado de dificultades, optaron en muchas ocasiones por reducir sus gastos de cultivo mediante un menor uso de semilla certificada, la supresión del abonado de fondo y la limitación de los tratamientos fitosanitarios.

Las notas más destacadas del cultivo a la llegada de la primavera eran, por un lado, su retraso fenológico con respecto a una campaña media, cuya causa era la meteorología y el retraso de las siembras. Y por otro, la carencia de nitrógeno, originada por el exceso de lluvias y el consiguiente lavado de los suelos.

La retirada brusca de las lluvias en el tramo final del invierno dificultó la nascencia y las primeras fases del desarrollo de las siembras tardías, a la vez que interfirió negativamente en la fase de ahijamiento y en la de la formación de la espiga en las más tempranas. Es fácil adivinar cómo estas circunstancias fueron especialmente negativas en los suelos de texturas más ligeras. Por último, este comentado exceso de precipitaciones, seguido de dos meses de escasas lluvias, dificultó en gran medida las aplicaciones herbicidas, que necesitan generalmente, además de una fenología de la vegetación arvense adecuada, unos contenidos de humedad en el suelo relativamente elevados para lograr un resultado aceptable.

Así, el cultivo se situó, tras un mes de abril de meteorología relativamente aceptable, en el siempre decisivo mayo. Su comportamiento, bajo el punto de vista de la meteorología, sería a la postre muy negativo, ya que las precipitaciones fueron muy escasas, a la vez que las temperaturas ascendieron hasta unos niveles que despertaron entre nuestros productores los miedos a los desastrosos asurados de otros años. Los cereales de invierno se encontraban por entonces en plena fase de llenado y maduración del grano, con independencia de su fecha de siembra. Las malas hierbas, que como ya hemos comentado no pudieron controlarse con los métodos químicos habituales, encontraron en el deficiente ahijado del cultivo un medio de propagación muy eficiente. Este hecho era ciertamente amenazador, al menos desde el punto de vista de la calidad de la cosecha a obtener. No podemos olvidar tampoco los daños ocasionados en el cultivo por la tormenta de pedrisco que el día 24 de mayo se desató en una amplia zona de Rioja Baja y que supuso para estos cultivos una pérdida de casi 250.000 € al afectar a 1.000 ha de cultivo.

Junio continuó con la tendencia iniciada en mayo de contar con unas temperaturas más elevadas de lo habitual. A pesar de ello, la existencia de humedad en los suelos y una favorable amplitud térmica limitaron la incidencia de los asurados. El primer aspecto mencionado, la existencia de un contenido hídrico en los suelos favorable en este último periodo del cultivo, propició la obtención de una mayor calidad, aunque por

desgracia no pudo elevar los rendimientos medios por hectárea. Estos hechos comenzarían a evidenciarse al poco de comenzar la cosecha. Los rendimientos eran menores a los excelentes de 2008, pero el peso específico del grano, sensiblemente superior.

A finales de julio la cosecha de cereales se daba por terminada en todo el territorio de nuestra Comunidad. Una meteorología seca y calurosa había favorecido las tareas de recolección en campo y los datos acerca de los rendimientos logrados cobraban verosimilitud. En Rioja Alta se contaba para el trigo con una producción media de 3.150 kg/ha y de 3.800 para la cebada. En la Media, el rendimiento para la cebada era de 2.100 kg/ha, mientras que para la Baja esta cantidad se situaba en los 2.000 kg/ha. La reducción de cosecha con respecto a 2008 se calculaba entre el 15 y el 30%; en función de zonas y variedades. Afortunadamente, la calidad del grano siguió el camino inverso al de los rendimientos, al constatarse buenos niveles de gluten y proteína, además de un alto peso específico.

A finales de octubre, la Asociación Española de Técnicos Cerealistas hizo público su informe anual acerca de la calidad de los trigos cosechados en nuestro país. En La Rioja se analizaron 18 muestras extraídas de las 23.000 ha cultivadas. El estudio de estos análisis reveló como mejor variedad de todas las cultivadas en nuestra Comunidad Autónoma la "Nogal", que podía definirse como un trigo harinero de media fuerza, a pesar de contar con una proteína del 12%. En general, los trigos riojanos se clasificaban como trigos base, equilibrados, con buenas aptitudes para la panificación.

Durante el otoño de 2009 se procedió a la siembra de la campaña 2009-2010. El primer hecho apreciable fue el regreso a las proporciones entre trigo y cebada habituales: es decir, un 70% de las siembras ocupadas por trigo en Rioja Alta, mientras que en la Media y Baja, trigo y cebada se repartían los campos a partes iguales. Posteriormente, unas temperaturas algo más elevadas de lo habitual aceleraron el desarrollo del cultivo que amenazaba a comienzos de diciembre con sobrepasar su estado óptimo de cara a soportar los fríos invernales. A finales de diciembre, despidiendo un año muy difícil para nuestros agricultores, la nieve cubrió completamente todos los sembrados riojanos.

A escala comercial, es evidente que el sector de los cereales no ha podido sustraerse al ambiente de crisis económica vivido a escala mundial durante 2009 y cuya primera consecuencia perceptible ha sido el descenso de la demanda.

Si durante el primer trimestre del año 2009, las cotizaciones se mantuvieron prácticamente estables, debido en fundamentalmente a la gran cantidad de grano almacenado de la campaña anterior, durante los meses de abril y mayo, las malas perspectivas de cosecha en el Hemisferio Sur parecían querer devolverlas a un periodo alcista, que por desgracia sería muy breve. Posteriormente, cuando casi nadie confiaba en las consecuencias bajistas de la presión de la nueva cosecha, algunos agricultores pudieron alegrarse por haber retenido grano, ya que la demanda parecía abocada a pagar precios cada vez más caros.

Todo cambió a partir del 1 de julio, al dar el sector sus primeros pasos por una nueva campaña de comercialización. Desde sus inicios, se presentó como una campaña en la que la volatilidad iba a ser una amenaza constante y, en consecuencia, iba a condicionar la evolución y el comportamiento del mercado al obligar a la demanda a actuar bajo un nivel de riesgo muy alto.

Si analizamos los condicionantes que actúan de una forma directa en la fijación del precio del grano en la Unión Europea, y por tanto en España, entenderemos un poco mejor el porqué del bajo nivel alcanzado por las cotizaciones, y también, las dificultades encontradas por nuestros productores a la hora de vender su grano.

La cosecha de 2009 debe ser considerada en España como media-baja, aunque, como nuestro país depende en gran medida del cereal importado, y el resultado, tanto en la UE como a escala mundial, fue superior a la media, su impacto sobre los precios fue finalmente negativo.

En el lado opuesto, la demanda mantuvo una fase de claro decrecimiento a causa de la reducción del consumo de la ganadería, que se vio obligada a limitar sus efectivos ante la caída de ventas que padeció durante todo 2009.

Reduciendo aun más la presión del consumo, el precio del petróleo se mantuvo a un nivel suficiente para no incrementar las necesidades de transformación de maíz y trigo en etanol y, en consecuencia, su demanda se mostró contenida.

Las exportaciones de cereales de la UE también se redujeron con respecto a 2008, acumulándose excedentes en el mercado comunitario. Como ejemplo de la repercusión negativa de estas circunstancias sobre los precios podemos citar el caso del trigo, cuyas cotizaciones descendieron más de un 50% en el periodo que va de enero de 2008 a diciembre de 2009.

En los mercados internacionales, la producción excedentaria europea tuvo muchas dificultades para encontrar compradores, ya que, sin ayudas arancelarias para la exportación y con una relación de intercambio entre el dólar y el euro muy favorable a la moneda americana, los mercados tradicionales del grano europeo -como son los países del norte de África- optaron por el de otros orígenes.

3.1.1. CEBADA

De forma un tanto inesperada, si atendemos a la evolución de los porcentajes de cultivo de los distintos cereales de invierno de la última década, la cebada recobró un papel de claro protagonista en la campaña 2008-2009. La imposibilidad de realizar la siembra en su periodo habitual obligó, una vez recuperados los campos del exceso de humedad padecido durante todo el invierno, a recurrir a las cebadas para evitar dejar en barbecho muchas de las parcelas previstas previamente para el cultivo del trigo.

Las variedades sembradas apenas variaron con respecto a las de 2008, aunque se advirtió una mayor presencia de algunas de ciclo corto, como la Scarlett y Shakira. Destacan por la superficie sembrada Pewter, Hispanic, Carat, Naturel, Raquel y Sunrise.

3.1.2. TRIGO

La reducción de la superficie sembrada de trigo hizo que variara la relación de variedades utilizadas, siendo la mayoritaria, como es habitual, la Soissons y sus mezclas, que ocupan prácticamente el 70% de la superficie total de este cereal de invierno.

Con una importancia evidentemente menor, se sembraron Berdún, Andelos y Nogal; siendo esta última la variedad que logró mejores resultados analíticos.

3.1.3. MAÍZ

En abril de 2009, tras un invierno muy lluvioso, pudo darse por fin por terminada la cosecha de maíz correspondiente a las siembras de 2008. Los rendimientos finales oscilaron entre los 8.100 kg/ha conseguidos en Rioja Media y los 8.500 de Rioja Baja. Las heladas tempranas de octubre impidieron que culminaran su ciclo las variedades de ciclo corto y siembra tardía, mayoritarias en esa campaña, reduciendo los rendimientos a los menores de los últimos cinco años.

Este retraso en la finalización de la recogida del maíz, gracias a anular la posibilidad de su sustitución en la misma parcela por cereales de invierno, contribuyó al aumento de la superficie del girasol de regadío.

La campaña de siembra de 2009 se anunció desde su inicio bajo una reducción de superficie de entre un 15 y un 20%, y el regreso a las variedades de ciclos 600-700, clásicas en los regadíos riojanos. Las primeras dificultades fueron apareciendo desde el momento de la siembra, ya que la sequía, que coincidió con la fase de germinación, dificultó enormemente la nascencia del maíz, haciendo que a mediados de verano se observara un desarrollo muy desigual entre parcelas.

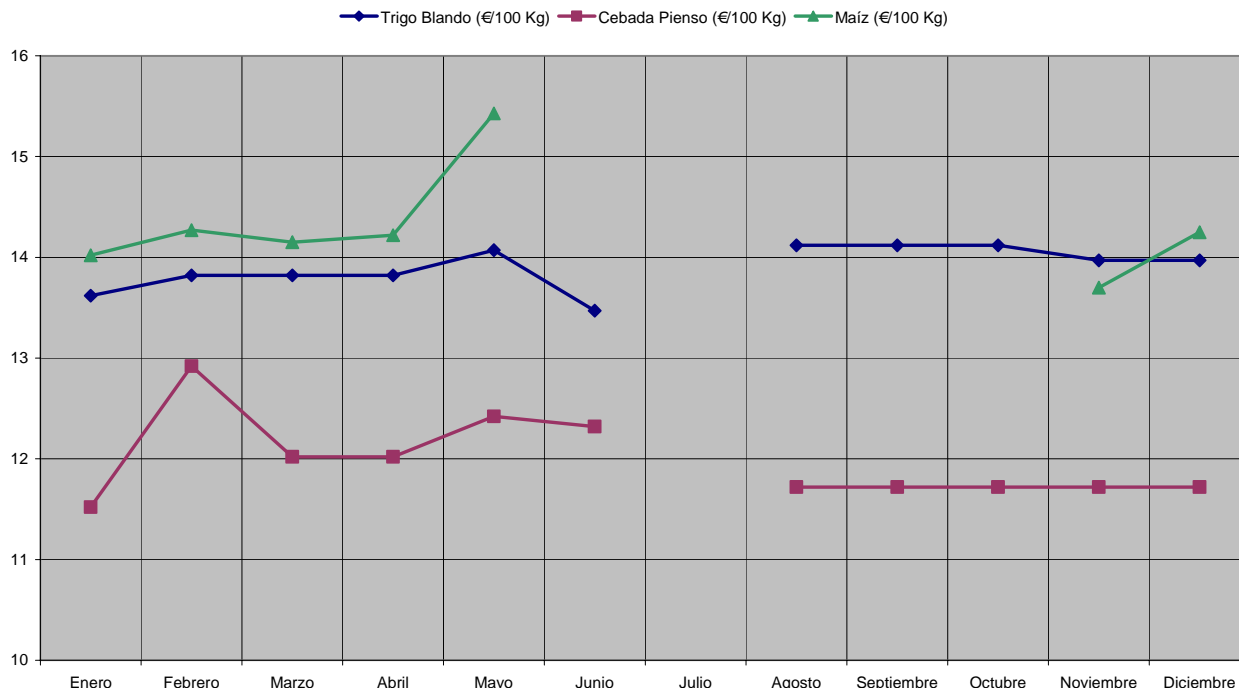
Posteriormente, un verano seco y caluroso favoreció el desarrollo del cultivo, sin que se advirtiera en su transcurso ataques importantes de plagas o enfermedades. Durante los meses de agosto y septiembre se produjo la floración del cultivo, que maduró de forma correcta gracias a una meteorología que se mantuvo, en general, seca y moderadamente calurosa.

Las bajas temperaturas que de forma generalizada se produjeron a mediados del mes de octubre señalaron el final de la fase de maduración del grano.

Desde entonces y hasta finalizar el año, fueron muy pocas las hectáreas de maíz cosechadas, recogiendo un porcentaje muy reducido en noviembre. Un mes de diciembre muy húmedo, que dificultó el acceso a las fincas de cultivo, y un mercado que se mantenía con precios muy bajos desaconsejaban las prisas a la hora de entrar el grano en almacén.

Precio medio mensual (€/100 kg)	Ene.	Feb.	Mar.	Abr.	May.	Jun.	Jul.	Ago.	Sep.	Oct.	Nov.	Dic.	Media anual ponderada
Trigo blando	13,62	13,82	13,82	13,82	14,07	13,47	-	14,12	14,12	14,12	13,97	13,97	13,90
Cebada pienso	11,52	12,92	12,02	120,2	12,42	12,32	-	11,72	11,72	11,72	11,72	11,72	11,98
Maíz	14,02	14,27	14,15	14,22	15,43	-	-	-	-	-	13,70	14,25	14,29

CEREALES. PRECIO MEDIO MENSUAL



RENDIMIENTOS MEDIOS AÑO 2009 (kg/ha)	RIOJA ALTA	RIOJA MEDIA	RIOJA BAJA
Trigo	3.150	-	-
Cebada	3.800	2.100	2.000
Maíz regadío	-	8.150	8.500
Girasol secano	2.100	1.900	-

3.2. FORRAJERAS

Durante la segunda mitad del mes de abril comenzó, aunque de forma muy tímida, el primer corte de la campaña 2009 de recolección del heno de alfalfa en nuestra Comunidad. Aunque este corte inicial resulta casi siempre de elevado rendimiento, la gran presencia de malas hierbas y las lluvias, que aunque débiles afectaron a toda la Comunidad, profundizaron la tendencia a la depreciación que ya se observaba en los contratos de suministro firmados con anterioridad a los primeros pasos de esta campaña. Las labores de campo de recolección de este primer corte se prolongaron durante el mes mayo, rebajando por fin la calidad del heno. La gran presencia de las malas hierbas, en aquellos momentos de escasez de género, parecía un hecho no demasiado relevante.

Posteriormente, junio comenzaría casi al unísono con un segundo corte de campaña, cuya duración se prolongó también más de lo habitual a causa de las tormentas que impidieron las labores de siega, secado y empacado del heno. La calidad de este segundo corte cumplió con las expectativas habituales que lo señalan como el de mayor calidad de la campaña.

La meteorología seca y calurosa del verano de 2009 propició que casi inmediatamente, tras la finalización del segundo corte, se anunciara el comienzo del tercero en las zonas más tempranas. Tercero que también finalizaba según lo esperado, con buenas cantidades y calidades de heno, aunque -como es habitual- menores que las logradas en los dos primeros.

Gracias a que agosto disfrutó de una meteorología seca y calurosa, pudo darse por concluido durante sus días el cuarto corte. Corte que, por cierto, había dado sus primeros pasos a su comienzo. Casi inmediatamente, se iniciaba el siempre incierto quinto corte en Rioja Baja, que se desarrollaría durante el mes de septiembre de 2009, con una cantidad y una calidad que siguió beneficiándose de la meteorología calurosa y seca.

La llegada de las primeras heladas a mediados del mes de octubre obligó al cierre definitivo de la campaña. A lo largo de sus más de seis meses de duración, se habían realizado 5 cortes, siendo, como es habitual, los dos primeros los que proporcionaron una mayor cantidad de heno y también, una mayor calidad del mismo.

El cultivo de la alfalfa en La Rioja adquiere año tras año una importancia menor, que se refleja fielmente en el continuo descenso de la superficie ocupada por esta leguminosa forrajera. Durante los últimos diez años, el descenso aproximado ha sido de un 40% de la superficie total, mientras que las producciones lo han hecho en una cantidad próxima al 60%. Este panorama nada halagüeño podría justificarse recurriendo al profundo descenso de las cabañas ganaderas en nuestra Comunidad, descenso especialmente acusado en el vacuno de leche, que cuenta hoy con un 40% de las vacas lecheras que existían en el año 2000, y es precisamente este subsector ganadero el más demandador de forrajes y sus derivados.

Esta falta de demanda local obliga a buscar nuevos destinos al heno de alfalfa riojano, siendo el más habitual el de la entrega para su procesado en las plantas deshidratadoras de comunidades vecinas. Otra salida válida para este cultivo es la obtención de semilla para su posterior comercialización. Esta producción exige renunciar a la obtención del heno por razones obvias.

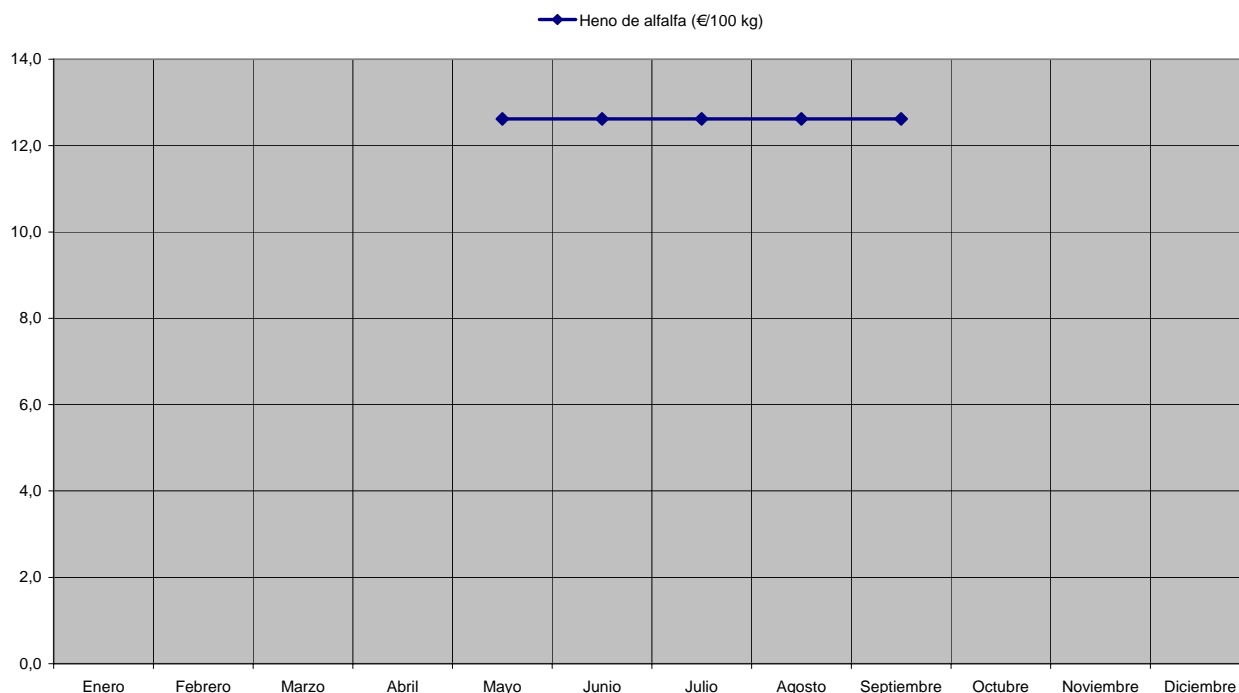
Ampliando el horizonte de observación al mercado nacional y analizando someramente la campaña de comercialización, destaca el hecho de que ésta comenzara con una gran escasez de género sobrante de la anterior, circunstancia que, aunque a priori parecía favorecer la consecución en los primeros cortes de unas cotizaciones beneficiosas para los productores, no impidió que éstas descendieran en casi un 20% con respecto a las iniciales de 2008. Desde entonces y hasta la finalización de la campaña en campo, a mediados de octubre de 2009, el nivel de los precios quedaría sin variaciones de entidad.

La razón de esta desesperante inmovilidad de las cotizaciones, que quedaron por desgracia muy cerca del nivel que marcan sus costes de producción, fue, en primer lugar, la falta de interés comprador en el mercado interior, que propició la acumulación del género en almacén, generando además unos costes muy difíciles de asumir en un contexto de crisis económica y de recorte del crédito.

Ante las dificultades de dar salida en el mercado nacional a toda la producción forrajera, el sector se mantuvo atento a las posibilidades exportadoras como única salida válida a unos excedentes en constante aumento. La tasa de cambio del dólar frente al euro mantuvo fuera de nuestro mercado a los otros veces tradicionales destinos en Emiratos Árabes y el norte de África. Tampoco los mercados portugués y francés adquirieron las cantidades consideradas otros años como normales. Así las cosas, el sector productor se despidió del año 2009 viendo agudizarse sus problemas de rentabilidad, lo que a la postre debe traducirse en más descensos de la superficie y, en consecuencia, de las cantidades producidas.

Precio medio mensual (€/100 kg)	Ene.	Feb.	Mar.	Abr.	May.	Jun.	Jul.	Ago.	Sep.	Oct.	Nov.	Dic.	Media Anual Ponderada
Heno de alfalfa	-	-	-	-	12,62	12,62	12,62	12,62	12,62				12,62

FORRAJES. PRECIO MEDIO MENSUAL



3.3. PATATA

Los trabajos de campo para la patata de la campaña de 2009 comenzaron, como suele ser habitual en La Rioja, con las labores preparatorias del terreno en condiciones de tempero a lo largo del mes de febrero. Para entonces ya se conocía el precio de la patata de siembra, que osciló entre 0,54 €/kg la más común y 0,68 €/kg la más cara. A mediados de mes se procedió al troceado de la patata de siembra y ya durante la última semana se iniciaron las siembras, que se prolongaron hasta finales de marzo, con una interrupción a principios de mes a causa de las lluvias y las nieves.

Una vez pasado el invierno, las condiciones meteorológicas que han marcado el desarrollo del cultivo hasta su recolección han sido ciertamente buenas. Las precipitaciones regulares y el aumento de la temperatura favorecieron en mayo la nascencia de las plantas y el posterior engrosamiento de los tubérculos, apoyado por riegos periódicos.

Las consecuencias de los excesos de humedad que tan bien actúan como caldo de cultivo para la proliferación de enfermedades, y en particular de mildiu, fueron convenientemente tratadas durante el mes de junio, asegurando una buena protección.

Ya en junio comenzó la recolección de patata sobre la escasa superficie que se cultiva en Rioja Baja, fundamentalmente de la variedad Jaerla, operación que alcanzaría su mayor actividad en septiembre en Rioja Alta, y que se alargaría hasta noviembre en algunas parcelas. En general se realizó a ritmo pausado, lastrado por un mercado que se presentó como uno de los más difíciles de los últimos años. A los malos augurios de ventas, se unió una climatología excesivamente calurosa, que desaconsejó el arranque por las dificultades para su almacenamiento. Sólo cuando a mediados de septiembre bajaron sensiblemente las temperaturas, el arranque se generalizó en Rioja Alta.

La no presencia de brotes importantes de enfermedades y el correcto engrosamiento del tubérculo dieron como resultado en esta campaña de 2009 un tubérculo de calidad. La superficie de patata sembrada fue de 1.897 ha, y una producción total de 92.494 toneladas, lo que supone un incremento del 8,2% respecto al año 2008.

Precio medio mensual (€/100 kg)	Ene.	Feb.	Mar.	Abr.	May.	Jun.	Jul.	Ago.	Sep.	Oct.	Nov.	Dic.
Patata	12,00	12,33	12,50	-	-	17,00	-	6,00	3,67	4,00	4,00	4,00

En el plano comercial, a lo largo del año se sucedieron dos campañas. Por un lado, durante los tres primeros meses del año, se procedió a la venta de la patata almacenada correspondiente a la campaña 2008 y, por otro, a partir de junio, se comenzó con la comercialización de la patata recolectada este año.

El devenir del mercado de la patata recolectada en 2008 se caracterizó por una lenta evolución de precios y lánguidas operaciones de venta. Al generalmente interrumpido mercado de primera quincena de enero, le siguieron dos meses que transcurrieron con actitud de indiferencia y retención de producto. Las escasas existencias de patata que se guardaban en los almacenes fueron esenciales para evitar una marcada evolución de los precios a la baja; precios que se mantuvieron entre los 12 y los 12,50 céntimos el kilo hasta fin de existencias, situándose entre 2 y 3 céntimos por encima del registrado durante el mismo periodo del año anterior.

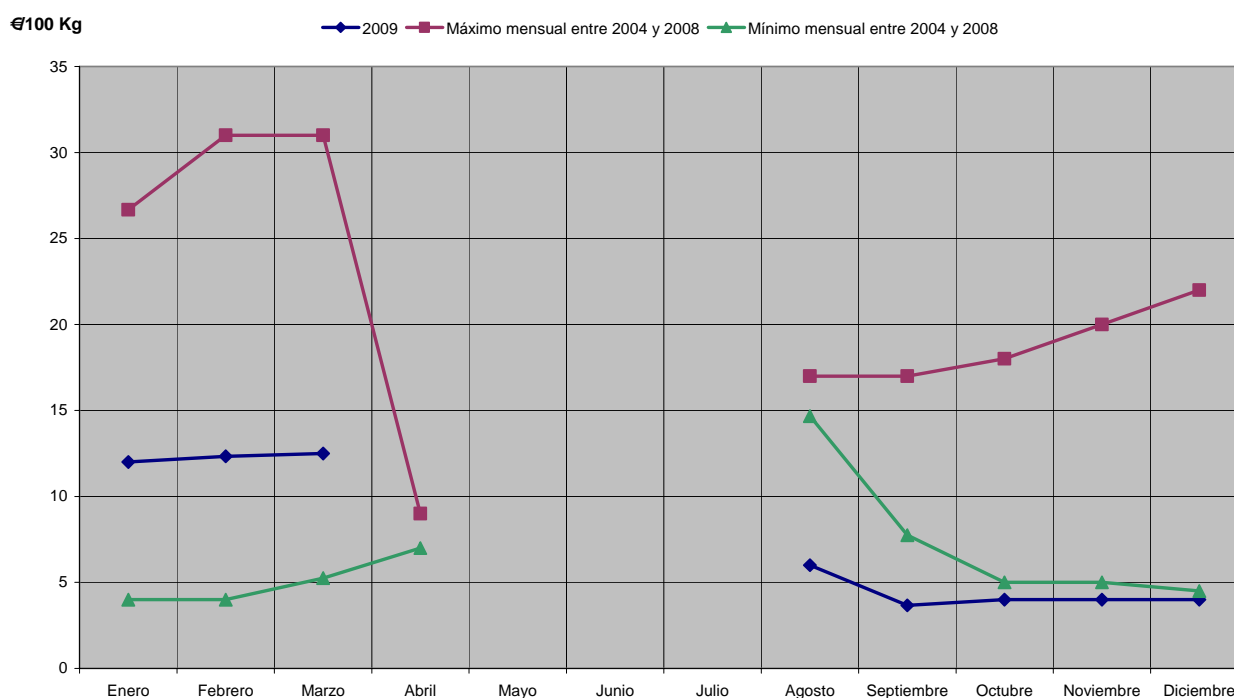
En abril quedaron almacenadas cantidades inapreciables de tubérculo y los operadores ya sólo mantenían la atención sobre las noticias que fueron surgiendo de zonas recolectoras más tempranas y que auguraban una nueva campaña muy difícil en el terreno comercial. Estos malos vaticinios estuvieron basados en el aumento de la oferta nacional y europea a lo que se le sumó una situación económica en recesión.

La escasa infraestructura con que cuenta el sector en nuestra Comunidad supone asimismo un obstáculo para conseguir una buena comercialización del producto local. Mientras que aquí los almacenes permanecen vacíos durante cuatro meses al año, las instalaciones con que cuentan los franceses, que actúan como los primeros importadores de patata hacia nuestro país y representan el 50% de la consumida en España, llenan nuestros mercados incluso una vez iniciada la comercialización de nuestra patata de media estación.

En junio se recogían los primeros precios de patata Jaerla en Rioja Baja a 17 céntimos el kilo, un valor que ha de entenderse como testimonial y no representativo de lo que luego sería la campaña, ya que los volúmenes manejados son realmente escasos. En julio, a medida que el momento de iniciar los arranques fue subiendo por el valle, fueron creciendo asimismo las tensiones por un precio esperado que cada vez se fue tornando más exiguo.

Con la recolección en pleno auge en agosto y septiembre, quedó claro que éste iba ser un año en que no se iban a poder cubrir costes, con precios que se estabilizaron entre los 3 y 4 céntimos el kilo, muy por debajo de los costes de producción, marcando los precios más bajos de los últimos 5 años. A pesar de estos precios, la comercialización no resultó fácil para los operadores y el ritmo de ventas fue lento, prácticamente inexistente en algunas semanas.

PATATA. PRECIO MEDIO MENSUAL



Cabría presumir que el descenso del precio pagado a los agricultores pudiera suponer un incremento del consumo, acrecentado por una situación económica del país que favorece el consumo de productos de primera necesidad. Sin embargo, la realidad ha mostrado que los minoristas han establecido altos márgenes comerciales, con incrementos según el observatorio de precios superiores al 1.000%, llegando a alcanzar el 1.575%.

Hay que señalar que en torno al 80% de la producción de patata en La Rioja está sujeta a contrato y tiene como destino la industria, por lo que la situación comercial descrita hasta ahora sólo afecta a una parte pequeña de la producción. La situación de la venta de patata de industria no fue tan alarmante y los contratos fueron cumpliéndose según lo pactado, si bien los almacenistas acusaron cierto retraso en las entregas. El motivo apuntado por las fábricas radica en el menor consumo que experimentaron sus productos durante este año. El precio medio de la patata para industria se situó en 12,53 €/100 kg.

3.4. REMOLACHA

El año debería comenzar para la remolacha con la recolección ya avanzada después de dos meses de intensa actividad, sin embargo, en esas fechas aún quedaba en el campo el 75% de la remolacha. Las constantes y abundantes lluvias que se vinieron registrando desde diciembre del año anterior imposibilitaron la entrada de maquinaria en las fincas, y las labores de descoronado y arranque se tuvieron que suspender. Ante una falta de volumen mínimo para que la planta de Miranda de Ebro pueda trabajar de una manera rentable, ésta se vio obligada a cerrar sus puertas a mediados de diciembre, y no fue hasta el 27 de febrero cuando se pudo reanudar la actividad, y es que a partir de mediados de febrero las condiciones del suelo mejoraron y pudieron retomarse las labores de arranque, con unas buenas condiciones de limpieza de la remolacha extraída.

El 11 de abril se dio por finalizada la campaña 2007/08, más larga de lo habitual, y con unos datos que vuelven a colocar a La Rioja como una de las provincias con mayores rendimientos y mayor riqueza polarimétrica. Las 1.139 ha cosechadas ofrecieron una producción de 92.423 t con una riqueza polarimétrica de 17,32 grados.

El reinicio del arranque a mediados de febrero se solapó con la labor de siembra de la nueva campaña, con casi un 90% de la producción acogida en el régimen de Producción Integrada, y que se inició con una buenas condiciones de suelo.

Después de un invierno intenso en lo meteorológico, las condiciones que se dieron en el resto del año fueron muy apropiadas para el correcto desarrollo del cultivo. Los riegos de apoyo comenzaron en marzo y se sucedieron periódicamente hasta finales de septiembre, cuando las necesidades hídricas ya quedaron cubiertas con la lluvia.

En lo referente a los cuidados fitosanitarios, se sucedieron tratamientos preventivos contra cercospora, oídio y roya, de entre los cuales solamente ésta última ha presentado cierta incidencia.

Con la apertura de la planta de Miranda de Ebro puesta en el 3 de noviembre, a finales de octubre comenzó el arranque de remolacha que fue acumulándose a la entrada de las parcelas. El arranque fue sucediéndose sin contratiempos dignos de reseñar, bajo unas condiciones adecuadas y con una cosecha muy buena, a excepción del cierre temporal de la planta durante una semana a causa de un incendio. Únicamente a finales de año las lluvias han impedido en algunos casos la entrada de la maquinaria a las fincas, quedando el ritmo de entrega a fábrica algo reducido.

En el plano empresarial, hay que comentar que se llevó a cabo en mayo la ejecución de la maniobra de compraventa de Azucarera de Ebro por parte de Ebro Puleva a la empresa inglesa Associated British Foods (ABF), operación que no ha de afectar al normal desarrollo de la planta azucarera.

3.5. HORTALIZAS

En las hortalizas siempre tienen una importancia decisiva en el desarrollo de las producciones las condiciones meteorológicas que se van sucediendo a lo largo del año, y éste ha sido un año cargado de particularidades.

Arrancó el invierno con incesantes lluvias que impidieron o dificultaron la recolección de la mayoría de hortalizas. Los constantes altibajos térmicos redujeron los rendimientos y retrasaron el desarrollo vegetativo de algunas hortalizas, provocando posteriormente un agrupamiento en la maduración, que causó en el mercado periodos alternativos de abundancia y escasez de oferta. El vendaval que sobrevino a finales de

enero, con vientos cercanos a los 100 km/h en toda la región, provocó numerosos destrozos, y dejó sin cubierta y sin cultivo a un buen número de invernaderos.

En primavera, el incremento de las temperaturas y la sucesión de tormentas trajeron consigo un aumento de la producción, tanto en variedad como en cantidad, dejando paso las hortalizas de invierno a las de primavera a medida que transcurrieron las semanas.

Las altas temperaturas y la estabilidad atmosférica predominaron durante el verano y el otoño, generando un importante adelanto de muchas producciones como el pimiento y las brasicas. En éste último caso, los adelantos desbarataron las programaciones establecidas para lograr una recolección escalonada, provocando momentos de saturación de oferta.

La entrada del invierno se produjo con un fuerte descenso de las temperaturas que eliminó las producciones de calle de borraja, acelgas y alcachofas, dañó a cardos y apios, redujo la oferta de lechugas y adecuó programaciones.

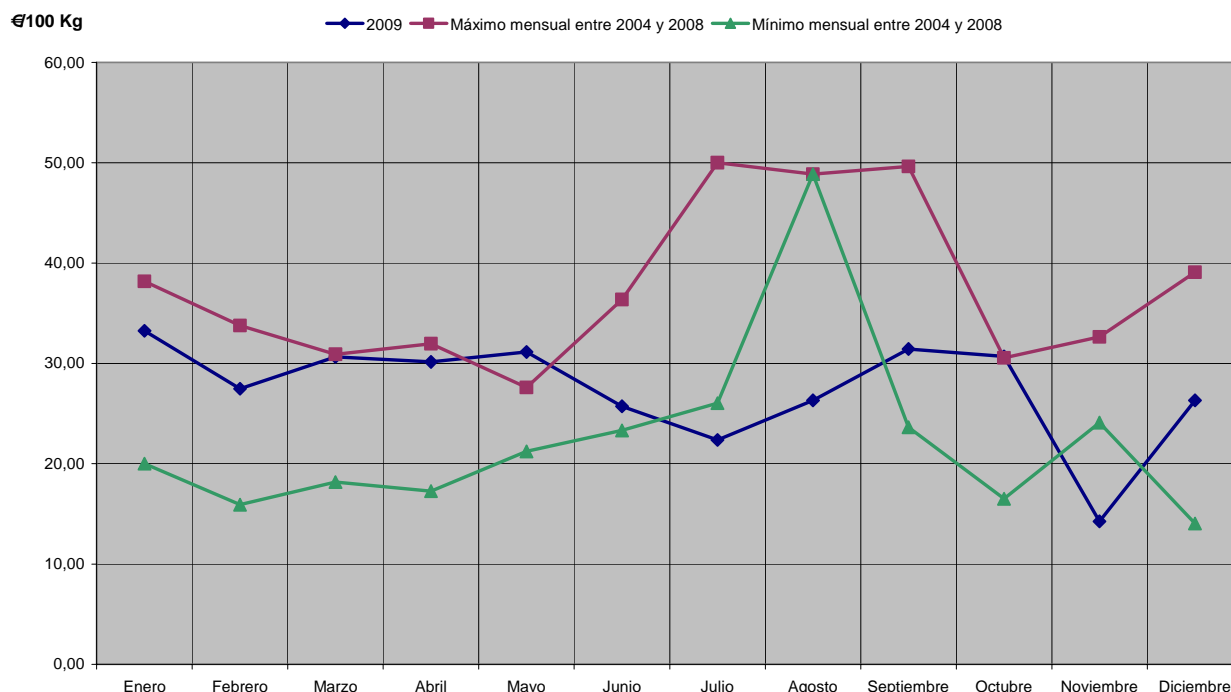
Precio medio mensual (€100 kg)	Ene.	Feb.	Mar.	Abr.	May.	Jun.	Jul.	Ago.	Sep.	Oct.	Nov.	Dic.
Acelga verde	38,00	-	-	-	-	50,00	55,00	46,67	40,00	31,67	30,00	33,33
Acelga amarilla	60,00	64,00	53,33	45,67	44,67	44,67	43,00	45,00	45,00	45,00	43,33	45,00
Borraja	60,00	58,67	54,00	60,00	51,67	50,00	55,00	60,00	73,33	55,00	30,00	40,00
Lechuga romana	-	-	-	-	-	50,00	-	-	57,50	58,75	60,00	-
Lechuga acogollada	63,88	68,89		53,33	32,50	31,67	52,08	68,33	90,00	65,00	60,00	65,00
Lechuga hoja de roble	100,00	104,17	90,83	75,00	63,33	50,83	50,00	58,33	56,67	59,17	60,00	64,17
Escarola	55,00	-	-	-	-	-	-	-	66,67	64,29	61,91	64,29
Coliflor	33,24	27,47	30,66	30,15	31,14	25,73	-	-	31,43	30,70	14,26	26,31
Romanescu	35,17	-	-	-	-	-	-	-	-	-	30,00	27,50
Repollo hoja rizada	23,00	22,33	20,67	29,00	31,00	24,67	13,00	-	15,50	16,00	12,00	12,00
Coles de Bruselas	53,33	51,67	55,00	-	-	-	-	-	-	-	-	60,00
Brócoli	45,33	36,67	37,50	-	45,00	45,00	35,00	38,33	51,33	46,67	25,00	43,33
Tomate	-	-	-	-	-	53,33	50,33	35,00	35,00	-	-	-
Guisante	-	-	-	-	150,00	-	-	-	-	-	-	-
Cebolla	-	-	-	-	83,33	85,00	95,00	45,00	-	-	-	-
Pepino	-	-	-	-	-	23,00	21,00	31,67	-	-	-	-
Pepinillo	-	-	-	-	50,00	31,67	29,33	38,33	45,00	55,00	-	-
Pimiento rojo	-	-	-	-	-	-	-	-	50,33	46,00	-	-
Pimiento verde	-	-	-	-	-	-	79,00	58,33	64,00	65,33	-	-
Alcachofa	-	87,50	76,67	49,67	30,83	-	-	-	-	86,67	86,25	87,50
Espárrago	-	-	-	-	293,33	-	-	-	-	-	-	-
Calabacín	-	-	-	-	-	31,33	23,33	36,00	26,00	46,50	-	-
Habas	-	-	-	155,00	85,00	-	-	-	-	-	-	-
Judía verde	-	-	-	-	207,50	163,33	190,00	170,00	203,33	175,00	-	-
Alubia pocha	-	-	-	-	-	-	275,00	231,67	206,67	195,00	-	-
Apio	40,00	-	-	-	30,00	29,00	-	-	-	-	15,00	15,00

3.5.1. COLIFLOR

La ralentización del desarrollo vegetativo de coliflores, debido a los fríos de los últimos meses del año anterior y de enero, retrasó las programaciones que se habían hecho, pero una vez recuperada de esta situación, las producciones se agolparon a principios de febrero, repercutiendo en el precio, que cayó hasta poco más de 5 euros la docena. Superada esta crisis, los precios se mantuvieron durante toda la primavera entre los 6 y los 7,50 euros la docena, capeando la fuerte competencia que supuso la coliflor francesa. Las temperaturas de junio y julio redujeron las producciones y la calidad de las pellas hasta dar por finalizada la campaña a finales de julio.

En agosto la actividad se centró en la planificación y ejecución de plantaciones para abastecer a las industrias y a los mercados de manera ordenada, planificación que se vino abajo debido a un otoño muy cálido que adelantó las producciones. Esta situación se hizo insostenible en noviembre, cuando la precocidad del desarrollo fenológico provocó el aumento de las existencias en los almacenes, resultándole imposible a los operadores dar salida a todo el género. En tan sólo una semana, el precio quedó rebajado en un 40%. Una vez que se alcanzaron por fin en diciembre temperaturas más acordes a la época, y con la expectativa de aumento de consumo nacional y europeo, la coliflor avanzó hasta los 8 euros la docena.

COLIFLOR. PRECIO MEDIO MENSUAL

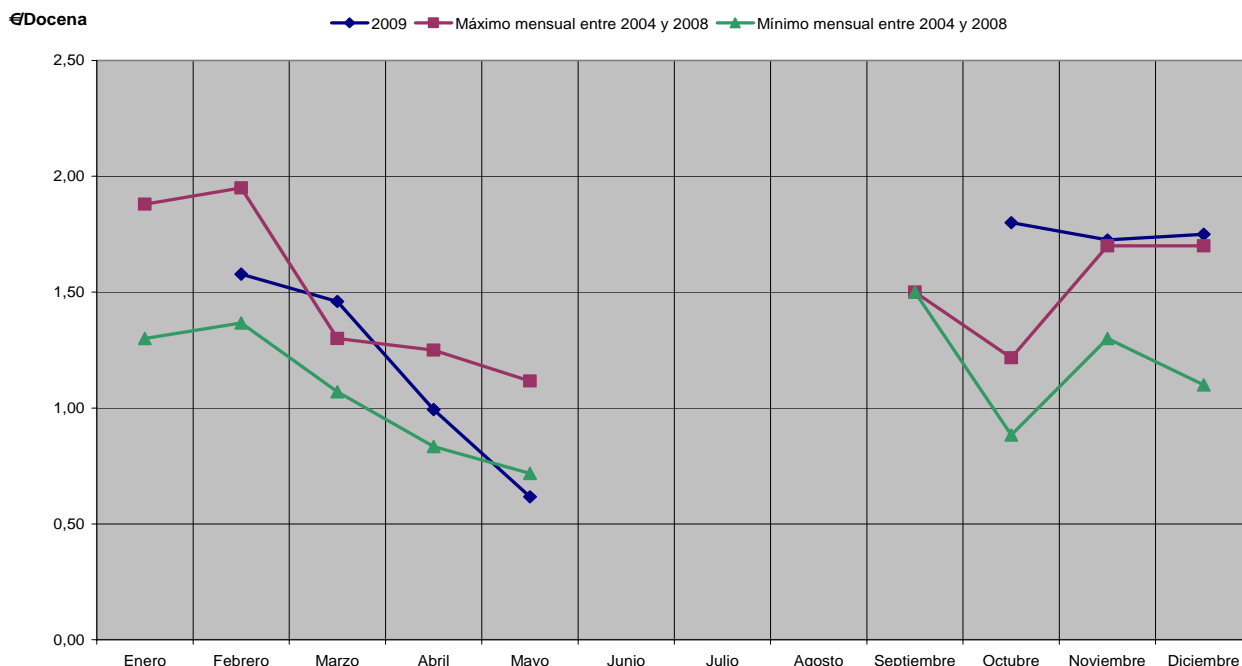


3.5.2. ALCACHOFA

La moderación de las temperaturas posibilitó que en febrero se recogieran las primeras alcachofas del año, aunque, con los capítulos afectados por el frío, su presencia resultó escasa. Una vez que el volumen recolectado fue ganando peso, los productores encontraron dificultades en la comercialización, que se centraron en la fuerte competencia con otras zonas productoras, y en la falta de demanda por parte de la industria, como consecuencia de un exceso de conserva almacenada. El exceso de producto fresco que se derivó de la escasa demanda de la industria provocó la devaluación del producto hasta los 50 céntimos la docena.

De nuevo comenzaron a recogerse alcachofas en octubre, al inicio del ciclo productivo, aunque son pocos los agricultores que orientan la producción al otoño ante el riesgo de dañar las plantas y reducir los rendimientos de primavera. Con todo, aunque las cantidades manejadas fueron cortas, el precio se mantuvo en torno a 1,75 € la docena.

ALCACHOFA. PRECIO MEDIO MENSUAL

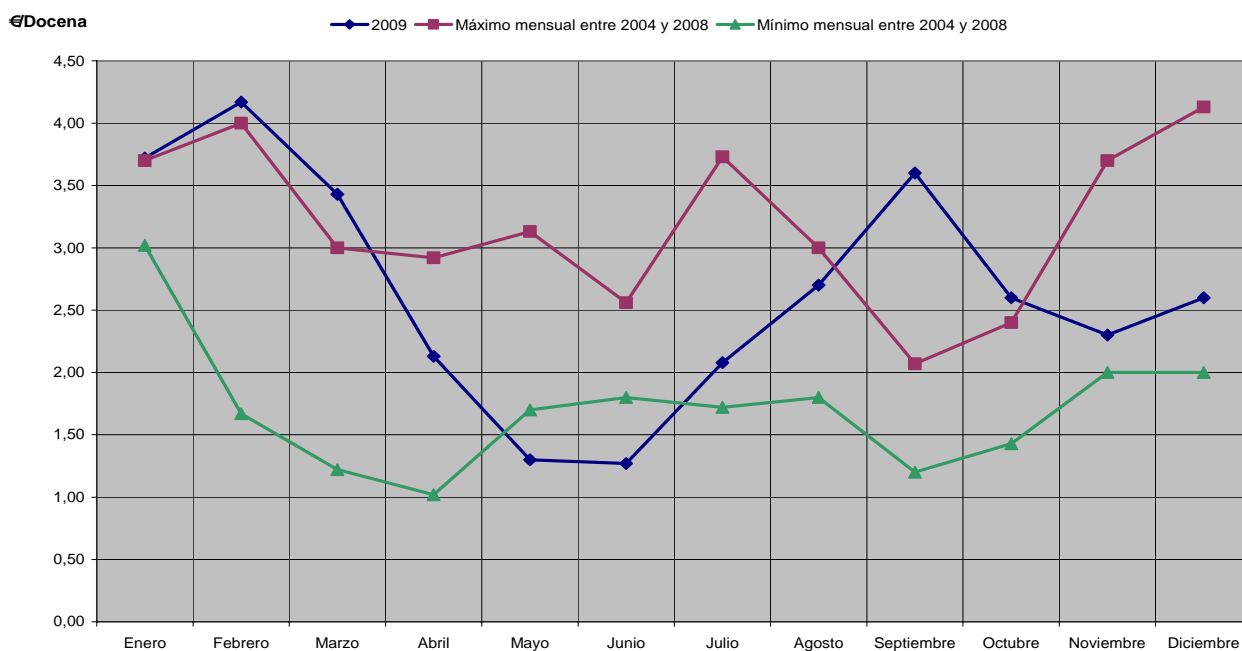


3.5.3. LECHUGA

La escasez de oferta que generó el frío se vio recompensada por un precio que llegó a situarse por encima de los 4 € la docena, pero una vez que la temperatura fue en aumento y se iniciaron las producciones de calle, con un exceso de oferta a nivel nacional, los mercados quedaron colapsados haciendo que el precio de la lechuga emprendiera un constante descenso hasta alcanzar 1,30 € la docena en mayo.

Una vez que el grueso de la oferta pasó, y el exceso de calor hizo mella en las plantas, el precio de la lechuga tomó un rumbo de constantes subidas, lo que animó a los agricultores a plantar de cara al otoño, aumentando de nuevo la disponibilidad y tirando a la baja el precio a partir de septiembre.

LECHUGA RIZADA INV. PRECIO MEDIO MENSUAL



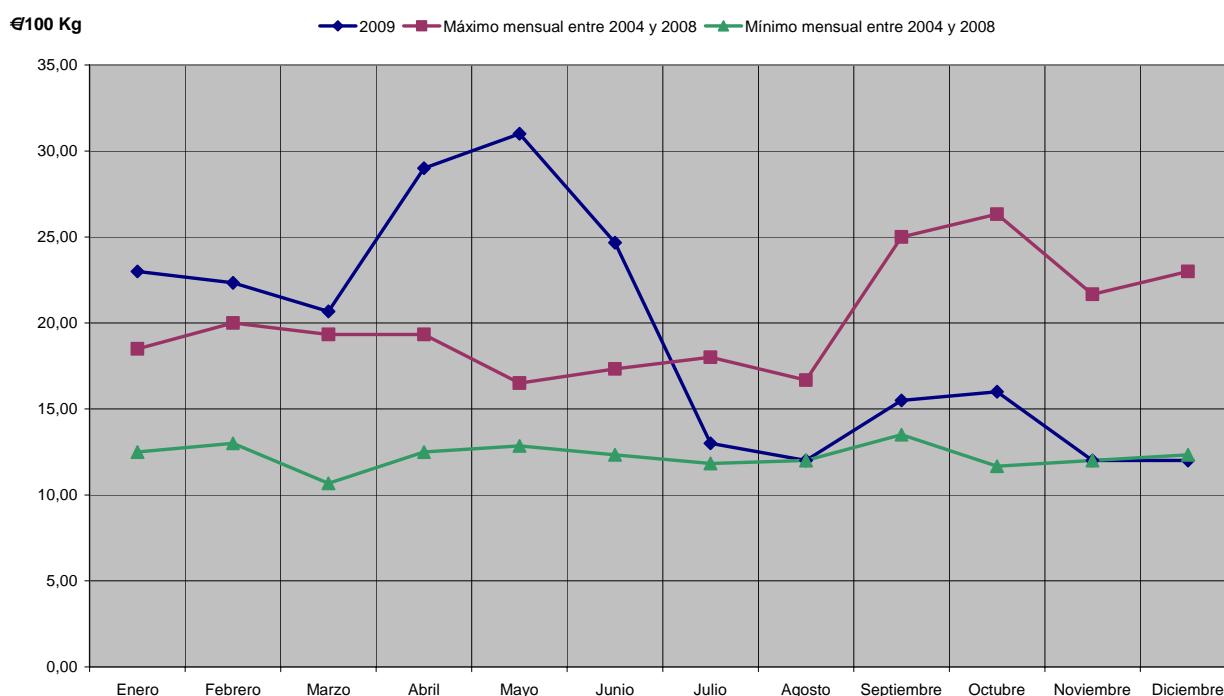
3.5.4. REPOLLO

El primer trimestre del año vino marcado por unas especiales circunstancias del mercado hortícola, con un singular vacío de oferta nacional y extranjera, que favoreció el flujo del producto local hacia mercados próximos, situación que fue desinflándose con el paso de las semanas, al mismo tiempo en que iba cediendo la calidad de los cogollos hasta dar por terminada la producción de otoño-invierno.

Con la entrada de los repollos de primavera-verano, la comercialización tomó un nuevo impulso, alcanzando precios de hasta 31 céntimos el kilo, lo que supone el doble de lo pagado por esta hortaliza durante los últimos años. Ya en julio, con la producción mermada por el calor, el precio cayó a los 13 céntimos.

La nueva campaña de otoño-invierno, que comenzara tímidamente en septiembre, fue transcurriendo sin demasiadas alegrías en el mercado, con un consumidor poco motivado por las altas temperaturas del otoño, y terminó el año en los 12 céntimos.

REPOLLO. PRECIO MEDIO MENSUAL



3.5.5. HORTALIZAS CON DESTINO A INDUSTRIA

La primera cosecha de alubia verde que se realizara en el mes de julio resultó corta en cantidad, con unos rendimientos muy variables y un precio algo menor al que se registrara en la campaña anterior, situándose en torno a los 22 €/100 kg. La segunda cosecha se llevó a cabo desde mediados de agosto hasta finalizar septiembre, con un precio que se mantuvo en los 23 €/100 kg, si bien los rendimientos se vieron afectados por el calor, cayendo con respecto a 2008 hasta los 11.500 kg/ha, aunque en cualquier caso se manifestó una gran variabilidad entre parcelas.

La cosecha de guisantes terminó a finales de junio, en un año que contó con un 20% más de superficie respecto al año pasado. El rendimiento se situó en los 8.000 kg/ha, con una dureza de 110 grados tenderométricos y un precio de 29,14 €/100 kg.

Las favorables condiciones climatológicas del verano hicieron que la recolección de pimiento pudiera darse por finalizada a mediados de octubre. El precio permaneció sostenido respecto a años anteriores, en torno a los 60 €/100 kg.

El precio del tomate para industria se situó en los 8 €/100 kg, dos euros menos que lo fijado en los contratos de la campaña anterior. Ciertamente fue un precio muy ajustado que claramente desincentivó el interés de los agricultores. Esta circunstancia queda patente en el hecho de que en tan sólo 15 años se haya reducido la superficie dedicada a este cultivo en casi un 90%.

La zanahoria con destino a industria es un cultivo en auge. No en vano prácticamente se ha triplicado la superficie dedicada a esta raíz en solamente 5 años. No obstante, tanto el final de la campaña 2008/09 como el comienzo de la 2009/10, resultó entorpecida por las continuas lluvias, que impidieron a las cosechadoras hacer su labor, acumulando retrasos en las programaciones.

3.6. CHAMPIÑÓN Y SETAS

Precio medio mensual (€100 kg)	Ene.	Feb.	Mar.	Abr.	May.	Jun.	Jul.	Ago.	Sep.	Oct.	Nov.	Dic.
Champiñón granel	111,67	93,33	86,67	73,33	70,00	86,67	133,33	133,33	126,67	103,33	93,33	110,00
Plerorotus granel	206,67	160,00	186,67	180,00	140,00	133,33	233,33	273,33	280,00	270,00	226,67	276,67

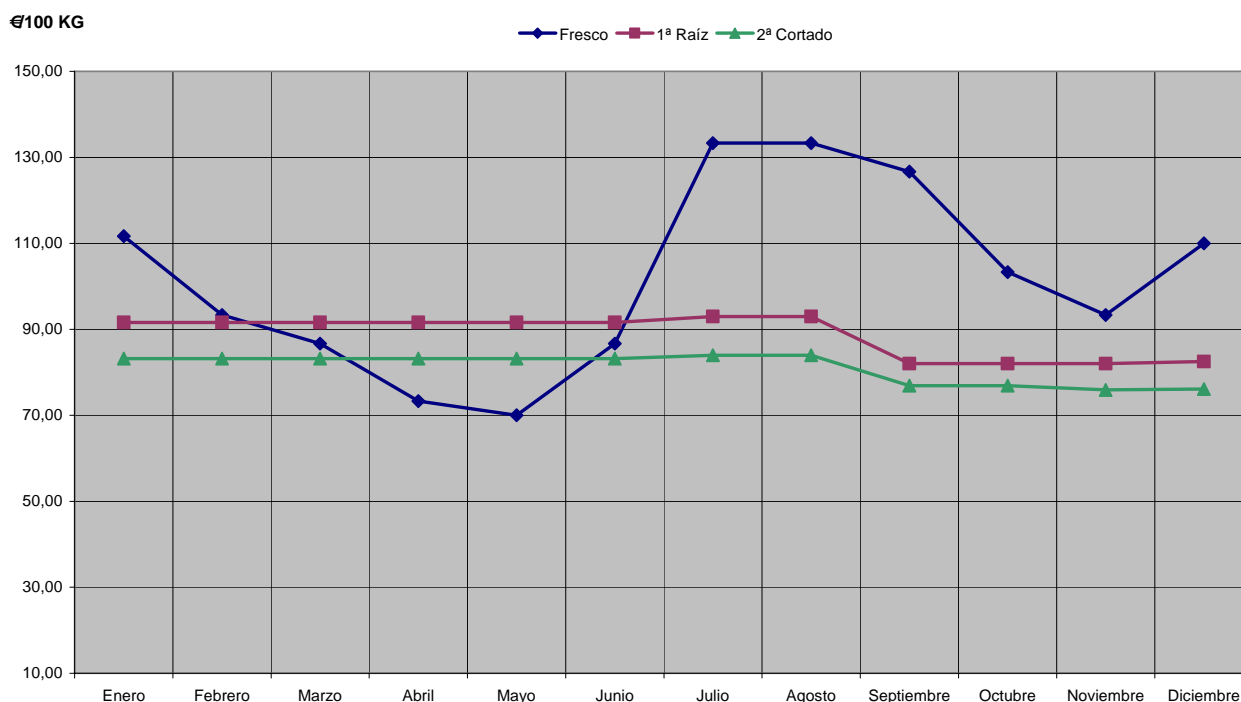
Precio medio mensual industria (€100 kg)	Ene.	Feb.	Mar.	Abr.	May.	Jun.	Jul.	Ago.	Sep.	Oct.	Nov.	Dic.
1ª Raíz	91,60	91,60	91,60	91,60	91,60	91,60	93,00	93,00	82,00	82,00	82,00	82,00
2ª Cortado	83,20	83,20	83,20	83,20	83,20	83,20	84,00	84,00	76,90	76,90	75,90	75,90

3.6.1. CHAMPIÑÓN

El ritmo de actividad del sector de champiñones durante 2009 se ha mantenido regular con respecto al calendario habitual de este producto en años precedentes y las enfermedades fúngicas se mantuvieron dentro de los límites habituales.

Alrededor del 80% del champiñón producido en nuestra Comunidad tiene como destino la industria, que mantuvo gran estabilidad durante todo el año, con una concesión de céntimos a partir del mes de septiembre.

CHAMPIÑÓN. PRECIO MEDIO MENSUAL



En lo referente al destinado a fresco, el año comenzó con una producción abundante, como corresponde a esta época del año, y con una buena sintonía entre oferta y demanda, pero pronto la demanda del champiñón fresco fue desinflándose al mismo tiempo que la producción se mantuvo alta. A pesar de los intentos de autorregulación del sector productor, las temperaturas resultaron favorables al cultivo, alcanzando máximas producciones anuales. La situación fue deteriorándose hasta el mes de mayo, en el que se percibió un precio medio por el champiñón fresco de 70 céntimos el kilo, por debajo del pagado con destino a industria, y marcando uno de los peores precios de los últimos años.

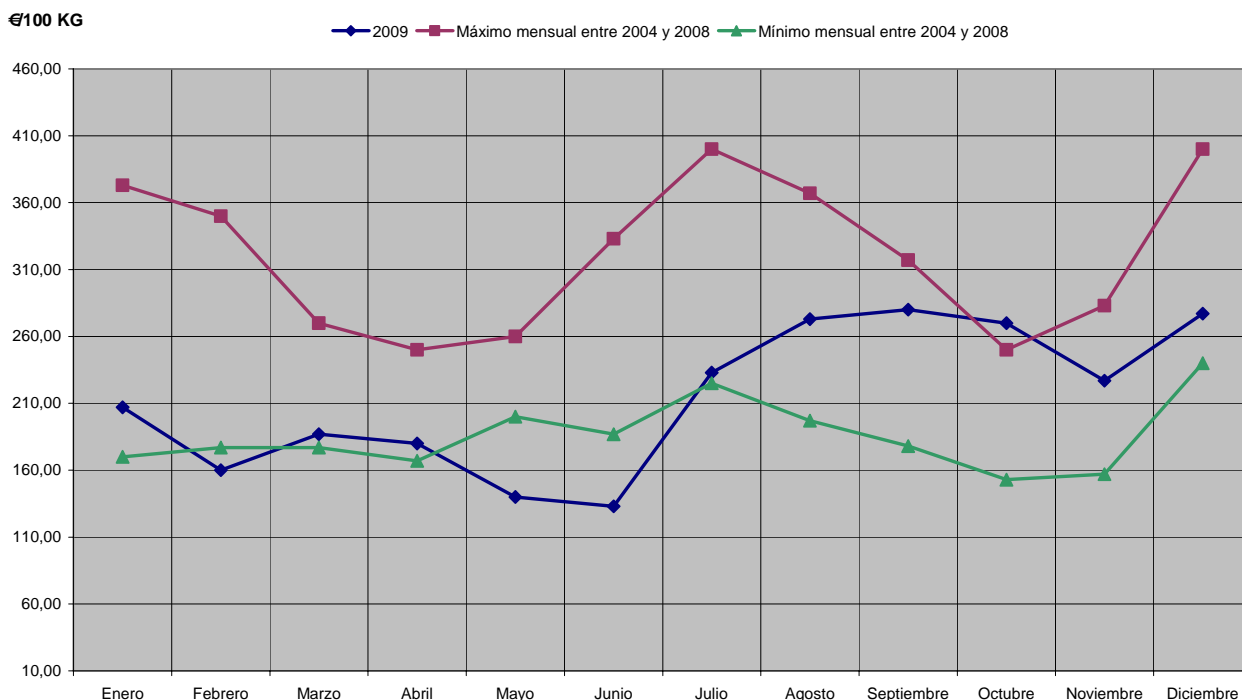
Durante los meses de verano sólo los cultivadores que poseen instalaciones más tecnificadas pueden continuar produciendo, y por ello la producción se redujo en un 80% respecto al invierno. No obstante, los que mantuvieron la actividad pudieron recuperar el precio perdido. A partir de septiembre, cuando los cultivadores fueron volviendo a la actividad, el precio comenzó a ceder, a pesar de los recortes de producción pactados con las comercializadores, y solamente en diciembre, cuando el consumo se reactiva de cara a las fiestas, se recuperó buena parte del precio.

3.6.2. SETA

La primera mitad del año, hasta que la producción queda prácticamente anulada durante los meses de julio y agosto, transcurrió con unos precios inferiores a los registrados durante los últimos cuatro años. La falta de consumo de setas y el aumento de producción que se origina durante los meses de primavera generaron una situación excedentaria que sólo se pudo superar a base de ceder en precio.

A partir de la parada veraniega y de la vuelta a la producción llegado septiembre, el comportamiento del mercado actuó al alza manteniendo el precio entre los 2,50 y los 3,00 euros el kilo, ayudado por unas condiciones meteorológicas que no favorecieron la proliferación de setas silvestres hasta el mes de noviembre.

SETA PLEUROTUS. PRECIO MEDIO MENSUAL



3.7. FRUTAS

3.7.1. PERA

En lo referente al cultivo, el año comenzó para el peral con las labores de poda y de tratamientos fitosanitarios invernales, que fueron llevados a cabo no sin dificultad. Los fruticultores tuvieron que aprovechar los momentos atemperados y secos que dejaron las numerosas inclemencias del tiempo para avanzar en las labores de poda, y sólo en febrero, cuando el tiempo se estabilizó, se pudo avanzar decididamente en esta labor.

Los tratamientos fitosanitarios de invierno también lo tuvieron complicado, teniendo que retrasarlos en muchos casos, o incluso suprimiéndolos cuando resultó imposible aplicarlos en su momento óptico. No en vano, la supresión de tratamientos contra psila en peral pudo ser la causa del repunte que experimentó esta plaga durante el periodo vegetativo, aunque los tratamientos posteriores mantuvieron controlada la incidencia sobre el fruto.

La floración y el engrosamiento de los frutos transcurrieron con normalidad, dando pie a augurar una campaña buena en cantidad y en calidad. Únicamente hay que señalar que el pedrisco caído en mayo en buena parte de Rioja Baja y en agosto sobre Rincón de Soto produjo importantes pérdidas en la zona, tanto por caídas de frutos como por depreciación de los mismos. La recolección de peras comenzó a finales de julio con las variedades más tempranas y ya a mediados de agosto se empezó con Conferencia y Blanquilla.

En el ámbito de la comercialización, a lo largo del año se sucedieron dos campañas.

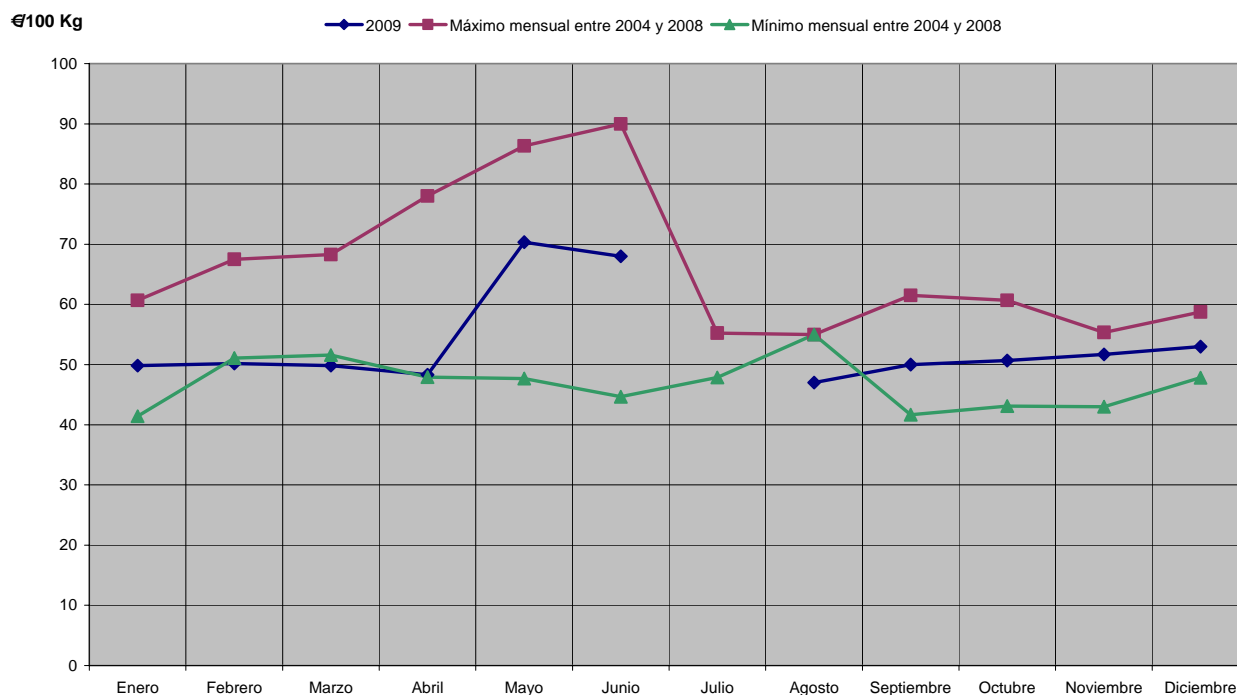
La cosecha del 2008 resultó elevada, sin embargo esto no impidió que la comercialización fuera fluida y se llegara a comienzos de 2009 con unas existencias en cámara de frío normal inferiores a la media y con bastantes operadores que ya únicamente disponían de fruta procedente de cámaras de atmósfera controlada. Los cuatro primeros meses transcurrieron de la manera esperada para la época, con una demanda de aprovisionamiento regular en las operaciones programadas, y más calmada de lo deseable en las operaciones no programadas, eso sí, a un precio bajo para la época.

Ya en mayo, en un momento en que la fruta nueva apenas había comenzado a recogerse y la pera Conferencia era la única que permanece en cámara, esta variedad experimentó varias semanas de continuos ascensos hasta tocar techo en los 83 céntimos el kilo, logrando mantenerse en estos precios altos hasta final de campaña.

En los primeros meses de la campaña 2009-2010, la contención tanto de volúmenes movidos como de precios fue la nota dominante de esta fruta. La falta de actividad durante los primeros meses, centrando las ventas en segundas vueltas y segundas calidades, se encuadra dentro de lo esperado, pero sin embargo las noticias de cosecha de Europa hizo pensar que en esta campaña la situación iba a resultar algo más complicada de lo normal. Y es que, mientras que los mayores productores europeos aumentaron sus producciones en torno a un 23% respecto al último trienio, España experimentó una importante reducción. Los productores de Bélgica y Holanda establecieron su hegemonía en los mercados a base de precios competitivos, manteniendo nuestra pera plana, tanto en comercialización como en precio.

Precio medio mensual (€/100 kg)	Ene.	Feb.	Mar.	Abr.	May.	Jun.	Jul.	Ago.	Sep.	Oct.	Nov.	Dic.
Blanquilla	49,33	51,17	53,50	55,50	-	-	-	32,00	43,33	48,00	49,00	50,00
Conferencia y tardías	49,83	50,17	49,83	48,33	70,33	68,00	-	47,00	50,00	50,67	51,67	53,00
Castell y tempranas	-	-	-	-	-	22,00	39,17	32,67	-	-	-	-
Limonera	-	-	-	-	-	-	37,50	32,00	32,00	32,00	-	-
Ercolini	-	-	-	-	-	-	47,50	40,33	37,00	-	-	-
Industria	5,00	4,00	4,00	-	4,80	-	-	5,00	4,67	4,00	4,00	4,50

PERA CONFERENCIA. PRECIO MEDIO MENSUAL



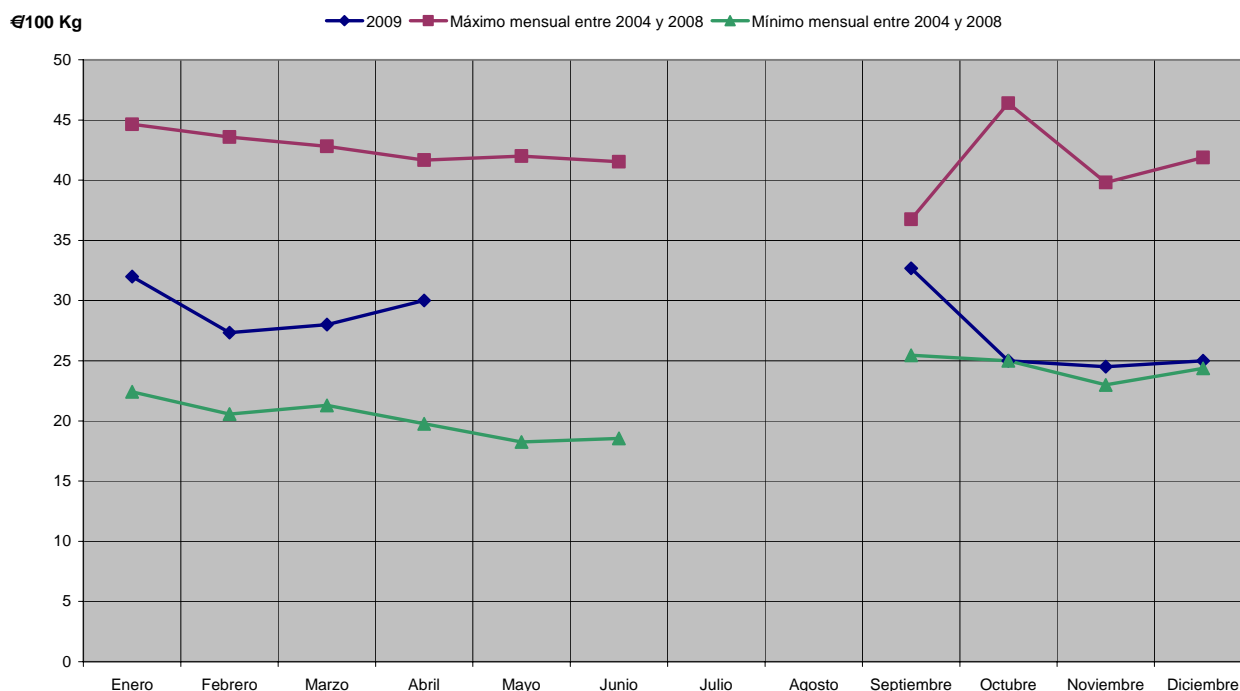
3.7.2. MANZANA

El cultivo del manzano se encuentra en franco retroceso, y en 2009 sólo se disponía de en torno a la mitad de la superficie con que se contaba hace tan solo 5 años. Además, son muchos los productores que deciden vender en campo a almacenistas de fuera de la Comunidad, por lo que los volúmenes comercializados de esta fruta en La Rioja son año a año menores, y prácticamente sólo tiene cierta presencia en los canales de comercialización la variedad Golden.

La campaña 2008-2009 transcurrió sin pena ni gloria, con más interés por parte de los operadores en deshacerse de este producto que en cualquier otra cosa, algo que consiguieron a finales de abril a base de ventas lentas y pesadas.

En cuanto a la campaña 2009-2010, se vislumbró de nuevo difícil, y es que mientras que en septiembre comenzaba la recolección de manzana, los operadores de otras zonas aún conservaban grandes cantidades almacenadas de la campaña anterior, poniendo en serias dificultades la comercialización de la nueva. Una vez superado este escollo, el anuncio de cosechas del 8% superiores en el resto de Europa respecto al último trienio, mantuvo bajo mínimos la comercialización de manzana hasta final de año y anulada la capacidad de negociación, quedando los operadores a merced de la evolución de los mercados establecido por Francia e Italia fundamentalmente.

Precio medio mensual (€100 kg)	Ene.	Feb.	Mar.	Abr.	May.	Jun.	Jul.	Ago.	Sep.	Oct.	Nov.	Dic.
Starking y rojas	-	15,00	-	-	-	-	-	-	23,00	23,00	-	-
Golden y amarillas	32,00	27,33	28,00	30,00	-	-	-	-	30,00	25,00	24,50	25,00
Industria	-	-	-	-	-	-	-	6,00	4,00	-	-	4,50

MANZANA GOLDEN. PRECIO MEDIO MENSUAL**3.7.3. CEREZA**

Las primeras cerezas comenzaron a recogerse a finales de mayo, y las más tardías lo hicieron a mediados de julio, en un año que resultó bueno en cuanto a calidad, pero desastroso en su comercialización.

Este año la lluvia respetó en gran medida la fase de maduración y recolección de la cereza, por lo que la incidencia del rajado fue bastante reducida. Sin embargo, a los dos males habituales de este fruto, este año se le unió un tercero en forma de crisis que afectó a la capacidad de compra de los consumidores.

El hecho de que nuestra fruta llegue a los mercados con variedades tempranas, cuando los mercados ya están abastecidos de cereza de mayor calidad, por un lado, y la labilidad de esta fruta, por otro, que deja poca maniobrabilidad a agricultores y operadores, pone siempre en una situación difícil a estos fruticultores. A esto hay que sumar la falta de compradores acuciados por la crisis económica, que ha hecho que el precio se viera reducido entre un 20 y un 30% respecto del año anterior.

Precio medio mensual (€100 kg)	May.	Jun.	Jul.
Cereza	-	103,33	100,00

3.7.4. MELOCOTÓN, NECTARINA Y ALBARICOQUE

El precio del melocotón y la nectarina en 2009 resultó algo inferior al logrado en 2008, en un año marcado por las dificultades de venta. Europa generalmente actúa como vía de escape de nuestro producto favoreciendo el sostenimiento de los precios, pero, este año, la fuerte competencia de otros países mediterráneos y la demanda de piezas de menor calidad, más ajustadas al poder adquisitivo de los consumidores durante el 2009, obligaron a reducir precios. A medida que avanzaron las semanas, se fueron cediendo céntimos y sólo en el último tramo, gracias a la climatología veraniega de septiembre y octubre, se experimentó un repunte en consumos y precios en las variedades rojas. En el caso de las variedades amarillas tardías, la falta de rentabilidad envió la mayor parte de la producción a industria.

En cuanto a los sucesos del campo, se observó una mayor incidencia de oídio, que pudo ser motivada por una primavera especialmente húmeda.

Precio medio mensual (€100 kg)	Jun.	Jul.	Ago.	Sep.	Oct.
Melocotón temprano	36,00	35,45	28,00	-	-
Melocotón media estación	-	-	27,67	23,00	-
Melocotón tardío amarillo	-	-	-	-	-
Melocotón tardío rojo	-	-	-	25,50	30,00
Melocotón industria	-	7,67	8,33	10,33	11,00
Nectarina	-	35,50	32,67	38,00	37,00
Paraguay	-	-	62,50	53,00	-

La situación del albaricoque ha sido similar a la de melocotones y nectarinas, pero, en este caso, las diferencias de precio respecto al año anterior son más importantes, situándose en torno al 30%.

Precio medio mensual (€100 kg)	Jun.	Jul.
Albaricoque media temporada	70,00	75,00

3.7.4. CIRUELA

La producción de ciruela del 2009 resultó ciertamente escasa en el valle del Iregua y en Rioja Baja a causa de unas condiciones climatológicas adversas durante la floración, a lo que hay que sumar en esta última zona el pedrisco de mayo que afectó a parte de la producción.

La corta producción presentó precios dispares entre zonas, pero en general han resultado buenos y sensiblemente mayores a los registrados en los últimos años.

Precio medio mensual (€100 kg)	Jul.	Ago.
Claudia	-	143,33
Golden Japan y amarillas	42,00	-

3.8. ALMENDRAS

La floración del almendro se constataba a la llegada de febrero, ciertamente retrasada con respecto a campañas anteriores, y es que ni las variedades más tempranas, como es el caso de la Largueta, habían alcanzado a comienzos de la segunda quincena del mes esta delicada fase del cultivo. No sería hasta la última semana de marzo cuando, favorecidos por fin por unas temperaturas diurnas que superaron ligeramente sus valores habituales, los almendros, en sus variedades tradicionales, alcanzaran en las zonas más tempranas de la Comunidad su fase de plena floración.

En esta campaña, el escalonamiento de la floración entre variedades clásicas y de floración tardía se percibió claramente gracias a que previamente, en febrero, las temperaturas máximas no fueron excesivamente elevadas. Esto hizo que a finales del mes de marzo, cuando las temperaturas mínimas en las zonas productoras de almendra de nuestra Comunidad descendieron de forma ocasional por debajo de los 0 °C, no se considerara este hecho como excesivamente perjudicial. Precisamente, gracias a esta secuenciación de la floración entre variedades.

Una vez ya en mayo, con el riesgo de las heladas tardías completamente alejado, llegaba el momento de evaluar una fase de floración y cuajado de frutos que, por cierto, ofrecía unos datos -a pesar de la difícil meteorología de aquella primavera- superiores a los logrados en las dos anteriores campañas. A finales de mes, coincidiendo en el tiempo con la publicación nacional de los primeros cálculos de producción para la

cosecha de 2009, en La Rioja se evaluaron los daños que este cultivo había sufrido tras el fortísimo pedrisco del día 24. La zona afectada incluía casi 2.500 ha de este cultivo leñoso, estimándose una pérdida de cosecha cercana al millón de kilos.

La primavera continuaría siendo moderadamente lluviosa, mientras que, en el verano, la nota dominante fue la falta de precipitaciones apreciables, al menos hasta la finalización del mes de julio. Esta situación, que no debe ser decisiva en un año de rendimientos medios, podía haber adquirido caracteres muy perjudiciales en una campaña como la de 2009, en la que los rendimientos esperados se situaban por encima de lo normal. Las necesidades de los árboles, aunque menores que en las de las fases de floración y formación del fruto, se calculaban elevadas dado el volumen de cosecha esperado y, en consecuencia, el déficit hídrico, que se dejaba sentir claramente en algunas plantaciones, se consideraba muy negativo, obligando a revisar ligeramente a la baja los rendimientos esperados.

Tras un comienzo incipiente durante septiembre, la campaña de recolección de la almendra experimentaría un importante avance en octubre. Los rendimientos conseguidos, a pesar de la larga sequía veraniega, fueron muy superiores a los logrados en las realmente deficientes cosechas de los dos años anteriores. Tan solo en aquellas zonas afectadas por el severo pedrisco del mes de mayo, la cosecha se mantuvo por debajo de lo normal. Esta zona engloba sectores de los municipios de Cornago, Tudelilla, Bergasa y Arnedo. En el resto de zonas productoras, la cosecha fue elevada, tal y como se auguraba, y además, si atendemos al calibre de la pipa, de gran calidad. Por variedades, cabe destacar el excelente comportamiento de la Largueta ante la larga sequía veraniega, y el descenso de los rendimientos en algunas variedades de floración tardía, causado seguramente por la vecería.

Ya desde los primeros pasos de la floración del almendro en nuestro país, se constató la prolongación sin remedio de la pésima situación de mercado que vivía el sector de la almendra desde 2007. La reducción del volumen total producido a escala nacional durante dos cosechas consecutivas, no había tenido ninguna influencia sobre unas cotizaciones de mercado que discurrían invariablemente hundidas a niveles por debajo de lo necesario para el mantenimiento de este cultivo leñoso.

Buscando motivos con los que justificar, desde la perspectiva local, esta situación aparentemente imposible, se recurría a la coyuntura del mercado mundial, claramente dominada por la producción californiana, que gozaba, tras la última cosecha de 2008, con tres años de resultados agronómicos y comerciales de récord histórico. Las exportaciones de la almendra en grano americana alcanzaban nuestro país a precios muy bajos, impidiendo la defensa de nuestras variedades tradicionales, ni siquiera recurriendo a su evidente mayor calidad organoléptica.

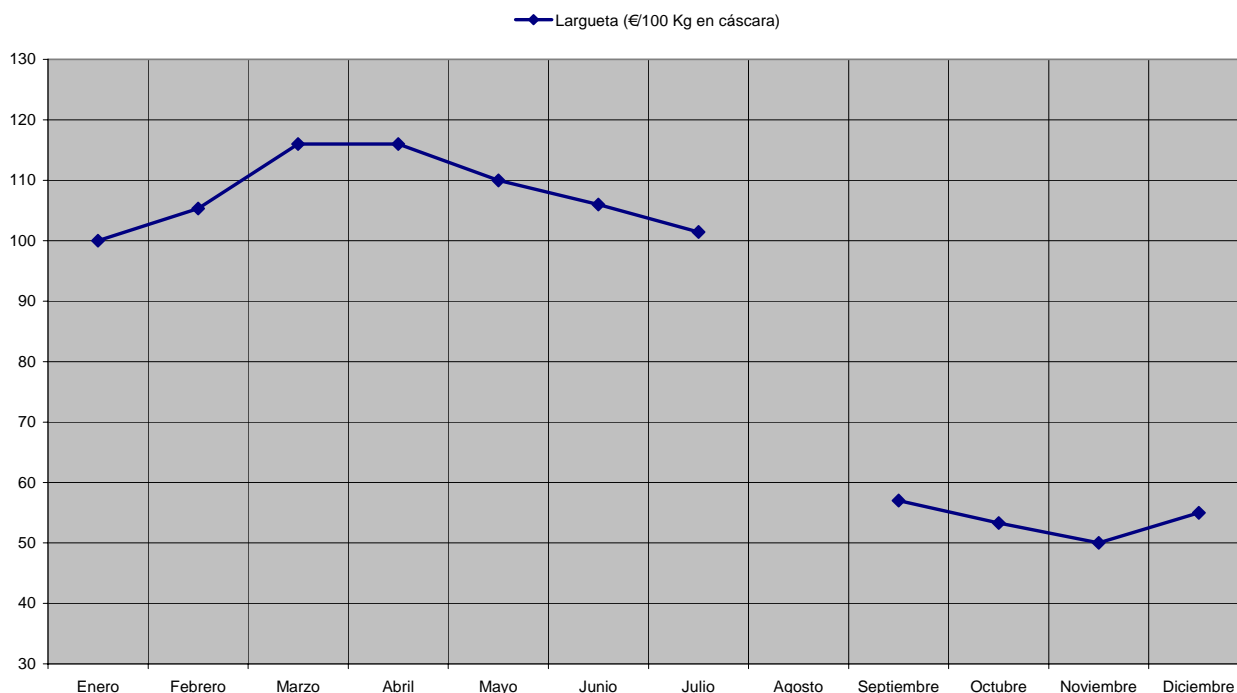
Una vez en plena campaña de recolección, las cotizaciones iniciales para la almendra de producción nacional se inauguraron a un nivel muy por debajo del necesario para lograr de este cultivo una rentabilidad positiva. Desde que a finales de 2004 el precio de la Largueta alcanzara los 1,83 €/kg hasta octubre de 2009, un largo reguero de pérdidas se había llevado por delante el 70% de aquel valor. O lo que es lo mismo, los agricultores se habían visto obligados a aceptar por su cosecha en aquellos primeros pasos de la campaña de comercialización un precio que no superó el 30% del vigente hacía cinco años. Esta situación de hundimiento de los precios obligaba a los productores a guardar su cosecha a la espera de mejores tiempos, logrando al menos como consecuencia de esta retención el sostenimiento del mercado a un nivel de mínimos.

Las razones de esta coyuntura crítica deben buscarse en el descenso del consumo provocado por la crisis económica, sin dejar de lado la gran cantidad de almendra existente, tras esta gran cosecha de 2009 a escala nacional. Estas razones, que serían suficientes para explicar el descenso de las cotizaciones con respecto a ejercicios anteriores, no justifican el absoluto hundimiento del mercado en todas sus variedades sin excepción. Para ello debemos seguir recurriendo a la llegada de las almendras americanas a nuestro mercado a muy bajos precios, y es que, a pesar de su falta de calidad, el muy bajo valor del dólar las hacían muy competitivas.

2009 se despidió de este mercado con unos precios muy por debajo de los verdaderamente insuficientes que regían al comienzo de aquel año. El descenso del consumo a escala mundial derivado de la mala situación económica y el constante aumento de las importaciones en el mercado nacional eran, como ya es habitual, las principales amenazas para la viabilidad de este importante cultivo de secano. En consecuencia, se adivinaba muy difícil el mantenimiento de las poco más de 6.000 ha productivas de este cultivo leñoso en La Rioja. Sobre todo a partir de 2012, cuando se esperaba la aplicación de un régimen de ayudas desacoplado de la producción.

Precio medio mensual (€/100 kg en cáscara)	Ene.	Feb.	Mar.	Abr.	May.	Jun.	Jul.	Ago.	Sep.	Oct.	Nov.	Dic.	Media Anual
Almendra Comuna	60,00	64,00	66,00	66,00	60,00	60,00	59,03	-	40,00	38,33	35,00	40,00	53,49
Almendra Largueta	100,00	105,33	116,00	116,00	110,00	106,00	101,45	-	57,00	53,30	50,00	55,00	88,19
Almendra Marcona	-	116,50	123,00	123,00	117,00	106,00	103,45	-	61,00	60,00	56,67	60,00	92,66

ALMENDRAS. PRECIO MEDIO MENSUAL



3.9. VIÑEDO

Durante la fase de reposo invernal, el viñedo riojano pudo acumular, gracias a las abundantes lluvias, un elevado contenido hídrico en sus suelos. Esta circunstancia, unida a unas temperaturas al comienzo de la primavera relativamente elevadas y a la ausencia de heladas tardías, permitió una tasa de brotación de las yemas francas dejadas en la poda muy cercana al 100%.

Las primeras hojas visibles fueron perceptibles a partir de comienzos de abril en las zonas más tempranas, evidenciándose un cierto retraso con respecto a campañas anteriores.

Ya en el mes de mayo, la actividad en los viñedos se centró en las tareas de espergurado y en la realización de tratamientos preventivos contra el oídio, a medida que los viñedos iban alcanzando su fase de máxima sensibilidad a esta enfermedad. A pesar de ello, el hecho más relevante fue la incidencia de una fuerte tormenta de granizo y viento durante el día 24 que, debido a la entonces especial sensibilidad del viñedo, causó en este cultivo elevadísimos daños. La primera evaluación elevó a más de 2.500 las hectáreas afectadas y a más de 15 millones los kilogramos de uva arruinados, en amplias zonas de Rioja Baja.

En las zonas respetadas por este accidente meteorológico los viticultores realizaron en este mes labores de despuntado, a la vez que las inflorescencias comenzaron su fase de floración o "cierna".

Llegado el mes de julio, los viñedos de nuestra Comunidad, fueron dando sus primeros pasos por la fase de envero gracias a una meteorología calurosa y seca, que hizo que a esas alturas del año el viñedo cumpliera su ciclo, sin adelantos ni retrasos apreciables, con respecto a un año medio.

Esta fase de envero se prolongaría durante todo el mes de agosto, a la vez que la inestabilidad atmosférica iba en aumento, generando tormentas esporádicas que, aunque muy peligrosas desde el punto de vista de la calidad y del rendimiento final, finalmente trajeron un aporte hídrico muy beneficioso en zonas concretas

de Rioja Baja. Y es que además de seco, el verano de 2009 fue más cálido de lo normal, advirtiéndose este hecho no sólo en el adelanto del ciclo del viñedo, también en el de sus plagas. Así, en 2009 se produjo una tercera generación de la polilla del racimo en Rioja Media, cuando lo habitual es que concurren sólo dos por año.

A finales de este mes de agosto, aunque de una forma muy testimonial, la vendimia de 2009 daba sus primeros pasos en los viñedos más tempranos de variedades blancas de Aldeanueva de Ebro, constatándose un adelanto con respecto al año pasado de al menos 15 días.

La vendimia había comenzado con unas perspectivas excelentes dado el estado sanitario del cultivo, que podía culminar así un ciclo vegetativo definido como muy bueno, salvo por situaciones particulares negativas causadas por los severos pedriscos de la primavera y el verano, y la negativa incidencia del oídio.

Ya en el mes de septiembre, la vendimia fue extendiéndose de forma selectiva, recogiendo sólo la uva de aquellos viñedos, principalmente de Rioja Baja, que evidenciaban unas condiciones idóneas. La segunda quincena de este mismo mes comenzaba con precipitaciones generalizadas en toda la Comunidad y un apreciable descenso de las temperaturas que causaba la ralentización del proceso de maduración. Proceso que hasta entonces había sido muy rápido. A pesar de ello, la vendimia se generalizaba en Rioja Baja, mientras que en la Media y Alta se avanzaba en la recogida de la uva blanca y se daban los primeros pasos en las tintas.

El mes finalizaba con unas condiciones meteorológicas de nuevo excelentes gracias sobre todo a la amplitud térmica registrada entre las temperaturas diurnas y nocturnas. Se generalizaba así la vendimia en toda nuestra Comunidad mostrando las uvas unas características óptimas, entre las que destacaba el gran equilibrio existente entre maduración alcohólica y fenólica.

El definitivo cierre de la vendimia de 2009 se efectuaría el día 20 de octubre en Haro; por cierto, con un adelanto con respecto al del año 2008 de casi 15 días, seguramente causado por las relativamente elevadas temperaturas de aquel mes de octubre.

El primer balance de la cosecha de 2009 proporcionado por el Consejo Regulador de la DOC Rioja subrayaba, tal y como se anunciaba desde el sector, la consecución de una muy elevada calidad de la uva que iba a permitir a nuestras bodegas contar con unos vinos excelentes.

Ya con las uvas a buen recaudo en las bodegas, las suaves temperaturas del otoño prolongaron el ciclo vegetativo del viñedo, que mostró durante buena parte de noviembre una espectacular coloración rojiza en las hojas de las variedades tintas. Esta situación no era obstáculo para que en algunos viñedos se efectuaran las labores mecánicas de la prepoda, previa a la poda definitiva.

En cuanto al mercado del vino, las primeras ventas correspondieron a las partidas del stock cualitativo de la cosecha de 2007 (unos 3,7 millones de litros) y que alcanzaron cotizaciones en torno a los 19 €/cántara a principios de año.

Según avanzaba la campaña, el nerviosismo en el sector productor iba creciendo ya que no se confirmaban operaciones de venta hasta entrado el mes de junio con cotizaciones que suponían una importante reducción de los valores respecto al año 2008. Los precios oscilaban entre los 14,5 €/cántara de principio del mes de junio hasta los 10 y 11 €/cántara a finales del mes de julio.

Como resumen, cabe decir que los precios medios de uva tinta de la cosecha 2008 percibidos por el agricultor rondaron los 0,93 €/kg y los de blanca se pagaron a 0,68 €/kg. En cuanto al vino, los precios medios ponderados fueron de 13,17 €/cántara para el tinto, 16,37 €/cántara para el blanco y 15,21 €/cántara para el clarete.

3.10. OLIVAR

A principios del mes de febrero de 2010 se dio por finalizada la tarea de molturación de la aceituna en todas las almazaras de La Rioja.

La producción ha aumentado un 24,90% respecto a la campaña anterior. Los datos de la campaña 2009/2010 son los siguientes:

	Campaña 2008-09	Campaña 2009-10	Diferencia
Número de hectáreas cultivadas (ha)	5.086	5.192	+2,08%
Número de hectáreas productivas (ha)	3.385	3.583	+5,85%
Total de aceituna producida en La Rioja (t)	7.040	8.793	+24,90%
Total aceituna procedente de La Rioja molturada en almazaras de otras CC AA (t)	1.688	1.896	
Total aceituna procedente de La Rioja molturada en almazaras riojanas (t)	5.352	6.897	
Total elaboración de aceite equivalente de la aceituna producida en La Rioja (t)	1.301	1.752	+34,67%
Total aceite elaborado en almazaras riojanas de aceituna producida en La Rioja (t)	1.002	1.379	
Rendimiento medio equivalente (kg de aceite/kg de aceituna)	18,72%	19,93%	+6,46%

En cuanto a la calidad de los aceites elaborados en La Rioja, se debe esperar a que concluya la calificación tanto química como organoléptica. Entre los aspectos que han influido en la calidad, además de los sistemas de elaboración y el cuidado en la recogida, hay que añadir las heladas producidas esta campaña a partir de la segunda quincena de diciembre, así como el retraso de la recogida debido a las continuas lluvias.

Por lo tanto, se está hablando de una campaña de rendimientos normales con un incremento de la producción debido en gran parte a la entrada en producción de las nuevas plantaciones realizadas en estos últimos años.

Los precios medios ponderados de aceituna de almazara percibidos por el agricultor riojano durante esta campaña han descendido un 17% respecto a la anterior:

Precio (€/100 kg)	2006	2007	2008	2009
Ecológica	66,41	66,41	63,10	54,69
Convencional	46,69	47,26	42,67	34,85
Precio medio de aceituna de almazara percibido por el agricultor	50,45	51,09	46,76	38,82

4. GANADERÍA

4.1. VACUNO

Para poder entender correctamente la coyuntura de mercado acaecida en el sector de las canales de vacuno durante 2009 debemos remontarnos hasta el mes de septiembre de 2008 cuando los ganaderos, incapaces de sustraerse a un consumo en descenso y a unos precios de los medios de producción anormalmente altos, optaron por la reducción de sus efectivos en busca de un punto de equilibrio que, sin ser del todo remunerador para sus maltrechas cuentas, les permitiera continuar con su actividad. Esta situación fue la dominante durante este año 2009 que comentamos y, por tanto, los agentes del sector tuvieron que recurrir constantemente al concepto “equilibrio de mínimos” para justificar el comportamiento casi plano de este subsector ganadero.

Una vez finalizado 2009 se constató para los terneros la existencia de unos precios levemente más bajos que los del año anterior; mientras que para los añojos, su precio consiguió elevarse ligeramente. En definitiva, en este ejercicio se repitieron, sin que los ganaderos pudieran hacer otra cosa que reducir sus producciones, los mismos factores negativos en cuanto al consumo interno y de exportación que en el anterior. Por ejemplo, en La Rioja, los profesionales del sector anunciaron una reducción de reses cebadas durante 2009 cercana al 25%.

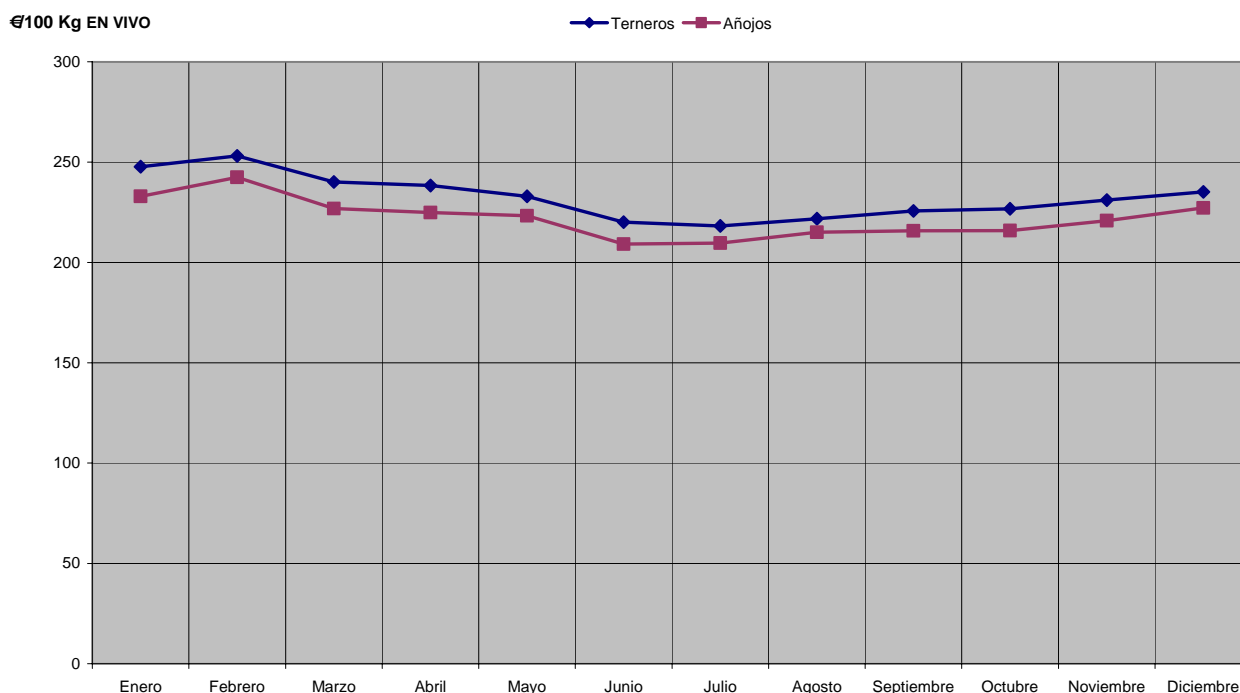
Esta situación de práctica estabilidad, emanada del ya citado equilibrio de mínimos, se produjo con muy ligeras variaciones hasta finales de año. Así, en diciembre, tras muchos meses de haberse ofertado reses en un número que se intentó no sobrepasara nunca las necesidades de la demanda, comenzó a aumentar el deseo vendedor de los ganaderos. Este aparente crecimiento en la disponibilidad de reses se debió a dos circunstancias. Por un lado, a la reducción agravada por el descenso del consumo de la actividad en los mataderos, lo que pudo en el tramo final del año generar algunos retrasos en las cuadras. Y por otro, y mucho más importante, a los deseos de sacrificar reses para anticipar el cobro de la prima.

En cuanto al vacuno extensivo, tampoco podemos calificar 2009 como un año positivo desde el punto de vista económico. Al incremento de los gastos derivados de la larga sequía veraniega, que redujo la producción de los pastos naturales y elevó las necesidades de piensos y forrajes, se le unió el descenso de la demanda de terneros para engorde. Evidentemente, si la producción de reses cebadas se había reducido con respecto a ejercicios anteriores, al mercado de la recría no le quedó otro remedio que encajar un descenso en sus ventas. Afortunadamente, la mayor reducción la sufrieron los animales para cebo procedentes de otros países de la UE, con un recorte de casi el 50%.

Las cotizaciones de terneros mamones y pasteros de origen nacional permanecieron sin variación apreciable, lo que unido a unas menores ventas y a un aumento de los gastos de explotación, configuraron una campaña muy negativa para este sector de la ganadería extensiva.

El subsector lechero ha tenido que padecer uno de sus peores ejercicios de los últimos años. Si tenemos en cuenta que los profesionales del sector consideran que el coste de producción de un litro de leche está en torno a los 0,35 €, podemos advertir que, a excepción de un anormal mes de enero, en el resto del año los precios percibidos por los ganaderos no alcanzaron ese mínimo nivel de rentabilidad.

Precio medio mensual (€100 kg en vivo)	Ene.	Feb.	Mar.	Abr.	May.	Jun.	Jul.	Ago.	Sep.	Oct.	Nov.	Dic.	Media Anual
Terneros	247,76	253,13	240,10	238,31	232,91	220,13	218,18	222,18	225,64	226,77	231,04	235,15	232,58
Añojos	233,00	242,42	226,85	224,87	223,21	209,17	209,71	215,01	215,74	215,90	220,88	227,21	222,00
Leche de vaca (€100 litros)	48,00	32,60	31,00	29,55	27,00	26,00	26,00	26,00	28,00	30,00	30,00	31,00	30,43

VACUNO. PRECIO MEDIO MENSUAL**4.2. OVINO**

Simplemente, mediante un análisis somero de las cotizaciones medias anuales, podemos advertir cómo el mercado de la carne de ovino, y en especial los corderos lechales, ha padecido durante el año 2009 un ejercicio que podemos definir como claramente perjudicial, ya que sus cotizaciones han descendido un 6% con respecto a su valor medio en 2008.

Observando la tabla de cotizaciones, advertimos cómo los valores mínimos anuales han sido más bajos que los de ejercicios anteriores, además de haber experimentado una mayor prolongación. Sin duda, la elevada estacionalidad de la demanda de este tipo de carne unida a un descenso apreciable en el consumo son los motivos principales de esta desastrosa campaña.

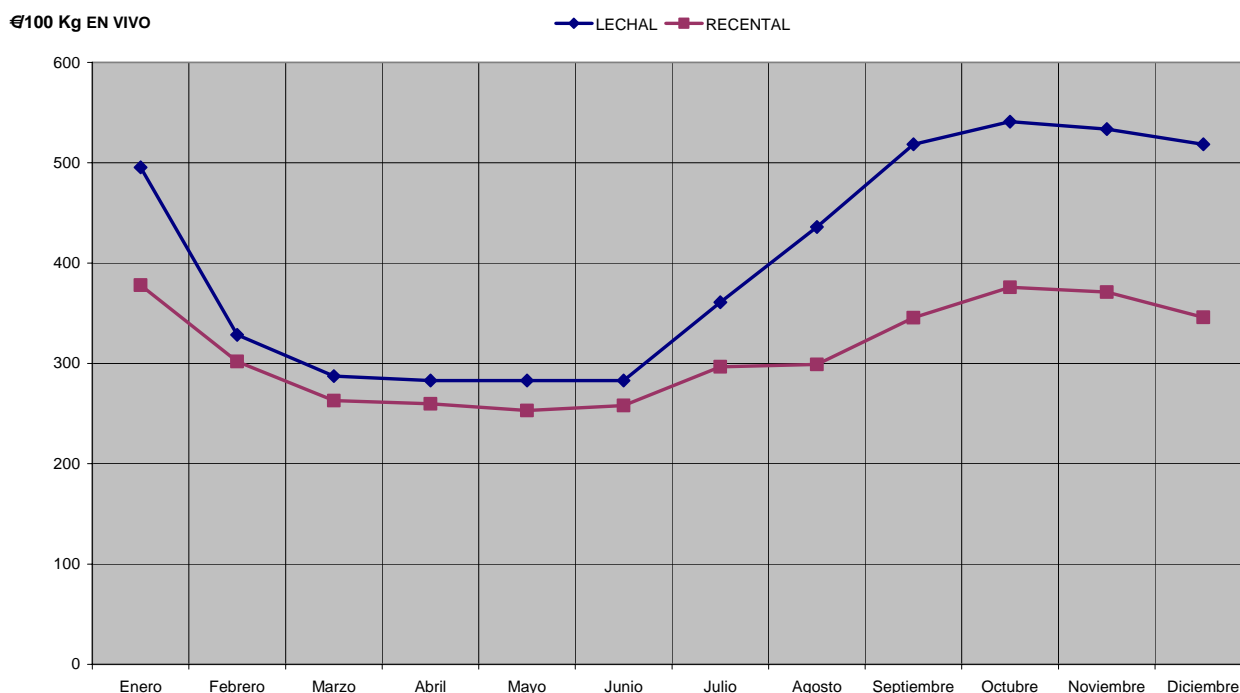
La primera reacción del sector ante esta situación de crisis de rentabilidad ha sido la de reducción de sus efectivos. Tendencia que se mantiene desde hace muchos años y que en nuestra Comunidad Autónoma, atendiendo al número de solicitudes de prima de 2009 con respecto a 2008, alcanza el 7% en lo que se refiere al número de ovejas y un porcentaje algo menor en lo que respecta al ganado caprino.

Si analizamos con algo más de detalle el desarrollo de este sector durante 2009, se aprecia cómo durante su primer semestre, las cotizaciones han estado afectadas por una gran debilidad, lo que les ha obligado a renunciar en su transcurso un porcentaje de precio en los lechales cercano al 45%. Además, como la disponibilidad de estos animales fue también decreciente en este mismo periodo, es fácil adivinar que fue el consumo el verdadero responsable de estos malos datos comerciales. Abundando más en esta merma de consumo, los datos disponibles de sacrificio de este tipo de animales indican un descenso en torno al 15%, tanto en el número como en el peso de las canales de los corderos sacrificados.

Durante el segundo semestre del año, el comportamiento de los precios fue el opuesto, ya que las cotizaciones recuperaron lo perdido en la primera mitad, pudiendo alcanzar su valor máximo anual durante el mes de octubre. La disponibilidad de corderos había descendido casi hasta niveles mínimos, mientras que la demanda creció gracias, de nuevo, a su comportamiento estacional.

Precio medio mensual (€100 kg en vivo)	Ene.	Feb.	Mar.	Abr.	May.	Jun.	Jul.	Ago.	Sep.	Oct.	Nov.	Dic.	Media Anual
Cordero lechal	495,50	328,50	287,33	283,00	283,00	283,00	361,00	436,00	518,50	541,00	533,50	518,50	405,74
Cordero recental	378,00	302,00	263,00	259,67	253,00	258,00	296,67	299,00	345,50	376,00	371,00	346,00	312,32
Cordero pascual	341,00	280,00	241,00	241,00	241,00	246,00	281,33	282,00	324,67	348,00	343,00	318,00	290,58
Leche de oveja (€100 litros)	93,00	89,82	83,00	83,25	79,00	79,00	79,00	92,00	92,00	99,00	95,00	94,00	88,17
Leche de cabra (€100 litros)	61,00	58,10	58,00	53,34	53,00	51,00	51,00	54,00	54,00	63,00	62,00	61,00	56,62

OVINO. PRECIO MEDIO MENSUAL



4.3. PORCINO

La cotización media anual del kilo en vivo de porcino cebado de 2009 ha sido ligeramente más baja que la de 2008, aunque si atendemos al descenso experimentado en el precio de los piensos, en torno al 15%, comprenderemos mejor cómo, a pesar de esta situación de cotizaciones relativamente bajas, los resultados económicos de las explotaciones han sido ligeramente mejores que en los desastrosos ejercicios de 2007 y 2008.

A pesar de estos mejores resultados económicos, la producción de porcino en España ha seguido la senda marcada en los ejercicios anteriores, quedando de nuevo de manifiesto la reducción del número de explotaciones. Esto indica un mejor posicionamiento de las explotaciones españolas gracias a la concentración de la actividad de cebo.

Observando la evolución de las cotizaciones desde el comienzo del año, hasta que en julio alcanzaron su cotización máxima, puede advertirse un periodo de crecimiento sostenido. Las causas del mismo, analizando la coyuntura de mercado y el volumen de matanzas efectuado, parece señalar a la reducción paulatina de la oferta como su causa fundamental. Las matanzas habían disminuido a medida que las cotizaciones escalaban posiciones, y la oferta también mermaba poco a poco. En este doble camino descendente, la reducción de la producción aventajó al recorte de las matanzas, y por tanto no fue de extrañar que las cotizaciones aumentaran apreciablemente en este periodo. Este comportamiento alcista se veía amenazado únicamente por unas ventas a la exportación anuladas a causa de un diferencial de

precios entre el mercado exterior y el interior nada favorable, y por supuesto por un consumo interno que se manifestó claramente menor que el de años anteriores.

Desde julio hasta diciembre, las cotizaciones adoptaron una clara tendencia a la baja. Además de haberse producido en una época en la que lo normal es que las cotizaciones pierdan gran parte de su valor, debido sobre todo a la limitación que los meses veraniegos traen sobre el consumo, las razones de este profundo descenso eran ese año algo más complejas que en ejercicios anteriores.

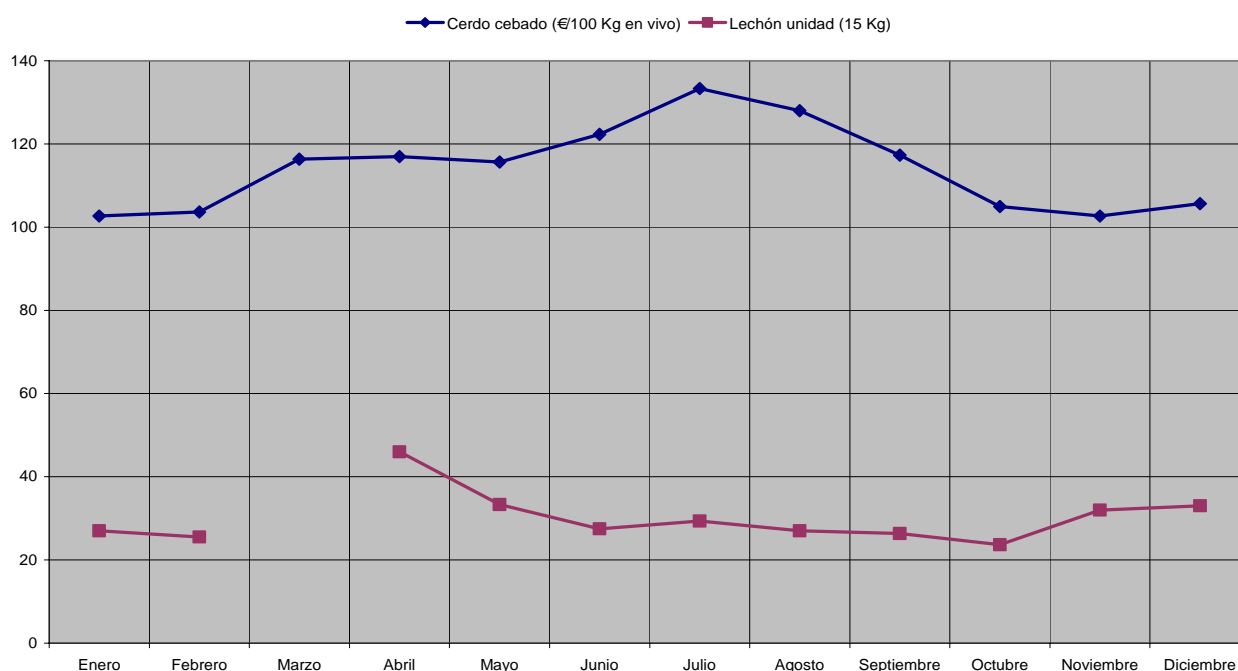
En 2009 parecía claro que la evolución negativa de los precios había tenido su origen en la falta de consumo interno, falta que se había visto agravada por la imposibilidad de recurrir a la exportación como una salida eficaz al exceso de carne existente entonces en el mercado español.

Durante todo el año 2008, los lechones para engorde contaron con unas cotizaciones anormalmente bajas, que hundieron su precio medio anual por debajo de los 18 €/unidad. Este desplome de las cotizaciones trajo como consecuencia la reducción más que apreciable de estos animales, derivada del sacrificio de gran número de cerdas reproductoras. Este extremo pudo constatarse a través de los censos ganaderos nacionales, que indicaban a comienzos de 2009 una reducción superior al 10% del número de estos animales con respecto al primer trimestre de 2008. Gracias a esta reducción de la disponibilidad de lechones, su cotización quedó en 2009 ligeramente por encima de los 30 €.

Los lechones de importación, principalmente de procedencia holandesa, siguieron en 2009 llegando hasta nuestro país, aunque ciertamente en número mucho menor. Atendiendo a los datos proporcionados por el Ministerio de Medio Ambiente y Medio Rural y Marino (MARM) se estima un descenso del 80% con respecto al anterior 2008. Este doble descenso de los lechones, que afecta tanto a la oferta nacional como a la extranjera, se corrobora con los resultados de las granjas de cebo, que han logrado unas cotizaciones relativamente aceptables gracias al descenso de sus producciones. Este descenso de cerdos cebados se advierte en una menor cantidad de animales sacrificados, como ya se ha comentado, y también en unos apreciablemente menores flujos exportadores.

Precio medio mensual	Ene.	Feb.	Mar.	Abr.	May.	Jun.	Jul.	Ago.	Sep.	Oc.	Nov.	Dic.	Media Anual
Cerdo cebado (€/100 kg en vivo)	102,67	103,67	116,33	117,00	115,67	122,33	133,33	128,00	117,33	105,00	102,67	105,67	114,14
Lechón unidad (15 kg)	27,00	25,50	-	46,00	33,33	27,50	29,33	27,00	26,33	23,67	32,00	33,00	30,06

PORCINO. PRECIO MEDIO MENSUAL



4.4. AVES Y HUEVOS

Gracias a una tasa de consumo estacionalmente elevada, las cotizaciones del kg en vivo de pollo vivieron durante el primer trimestre de 2009 un favorable periodo de alzas y repeticiones que llevaron las cotizaciones en el mes de febrero hasta un nivel de máximos anuales. Este episodio de crecimiento en los precios finalizaría bruscamente en el mes de marzo, cuando las cotizaciones perderían el 15% de su valor inicial. Al anotarse estos descensos en un momento de máximo consumo, cuando además la oferta no generaba excedentes; muchos agentes del sector juzgaron estas bajadas, si no como incomprensibles, al menos como poco justificadas. No podemos pasar por alto el hecho de que el 90% de los pollos comercializados en España pertenecen a empresas integradoras con un elevado grado de concentración de la producción.

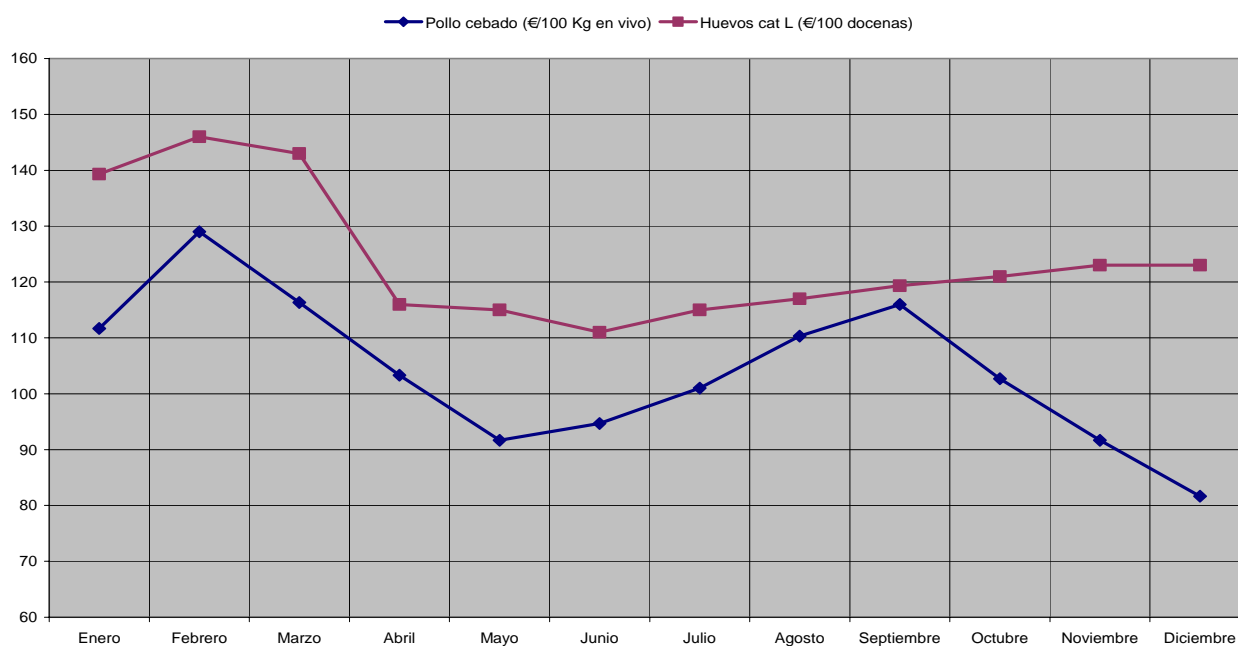
Los descensos seguirían produciéndose hasta el mes de mayo, destacando el hecho de que este nivel fuera el menor de los últimos cinco años para este mismo mes. A partir de entonces, las cotizaciones comenzaron un camino de subidas que culminaría en el mes de septiembre. Finalmente, el mercado abandonaría el año 2009 tras tres meses de bajadas a un nivel muy por debajo del umbral de rentabilidad de esta actividad ganadera.

Comparando los precios medios anuales de 2008 y 2009, se advierte una leve variación a la baja en este último año, que afortunadamente ha podido ser anulada por el descenso de un 5% registrado en el coste de los piensos. A pesar de ello, la rentabilidad de este tipo de explotaciones se adivina claramente negativa.

Las cotizaciones vigentes en el mercado del huevo durante 2009, pese a experimentar un brusco ajuste bajista en el inicio del segundo trimestre, se mantuvieron en líneas generales muy estables. La producción nacional de 2009 se ha situado ligeramente por encima de las 850 millones de docenas, confirmándose una tendencia descendente que también se registra en el censo total de ponedoras. Esto, sin duda, ante unas exportaciones y un consumo interno con escasas variaciones, ha sido muy importante para la evolución de los precios en todas las categorías. A pesar de esta aparente tranquilidad, el sector productor de huevos se encuentra en pleno proceso de adaptación de sus explotaciones a las exigencias de las normas de bienestar animal.

Precio medio mensual	Ene.	Feb.	Mar.	Abr.	May.	Jun.	Jul.	Ago.	Sep.	Oct.	Nov.	Dic.	Media Anual
Pollo cebado (€100 kg en vivo)	111,67	129,00	116,33	103,33	91,67	94,67	101,00	110,33	116,00	102,67	91,67	81,67	104,17
Huevos cat. L (€ 100 docenas)	139,33	146,00	143,00	116,00	115,00	111,00	115,00	117,00	119,33	121,00	123,00	123,00	124,05

AVES Y HUEVOS. PRECIO MEDIO MENSUAL



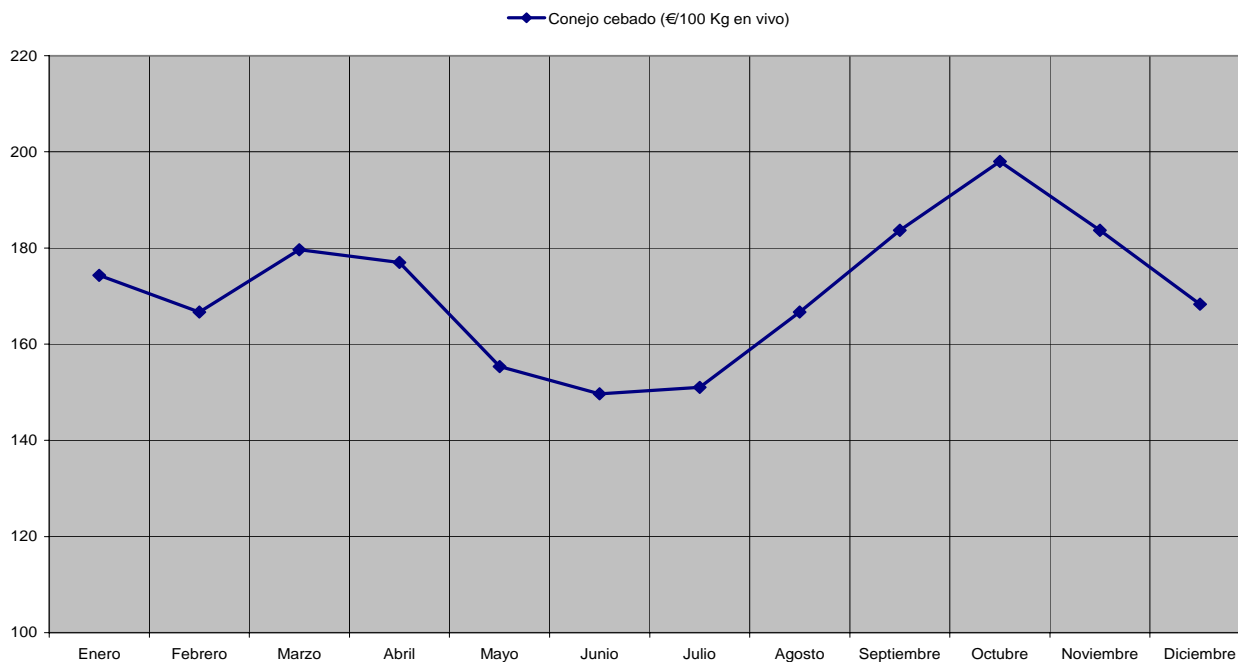
4.5. CONEJOS

La evolución del sector productor de carne de conejo en estos últimos años indica que se ha producido una reducción del número de explotaciones dedicadas a esta actividad, mientras que la producción de carne ha experimentado un crecimiento apreciable. Esta tendencia se ha mantenido a lo largo de 2009, al menos en lo que se refiere al censo de las explotaciones cunícolas, lo cual indica que adquieren gradualmente una mayor competitividad. A pesar de ello, han tenido que sufrir una coyuntura de mercado que les ha obligado, excepto en los meses de septiembre, octubre y noviembre, a vender sus animales sin lograr ningún tipo de ganancia.

Al igual que en otros sectores, este mal comportamiento de los precios ha podido ser paliado en parte gracias a una reducción del precio de los piensos cercana al 5%.

Precio medio mensual (€/100 kg en vivo)	Ene.	Feb.	Mar.	Abr.	May.	Jun.	Jul.	Ago.	Sep.	Oct.	Nov.	Dic.	Media Anual
Conejo cebado	174,33	166,67	179,67	177,00	155,33	149,67	151,00	166,67	183,67	198,00	183,67	168,33	171,17

CONEJO. PRECIO MEDIO MENSUAL



5. RESUMEN DEL AÑO 2009

METEOROLOGÍA

2009 debe considerarse, atendiendo a sus registros mensuales de temperatura y precipitación, como un año de muy escasa desviación con respecto a un año medio. El valor medio de la temperatura anual muestra una diferencia positiva de tan solo una décima de grado.

Con respecto a las precipitaciones y tomando como referencia la estación del SIAR de Logroño-La Grajera, las lluvias acumuladas fueron tan solo un 3% superiores a lo que indican los valores estadísticos del periodo de 1971 a 2000.

AGRICULTURA

El resultado de la **campaña cerealista** de 2009 se vio fuertemente condicionado desde el momento de su siembra a causa de un invierno muy lluvioso. Las enormes dificultades sufridas entonces obligaron a incrementar la superficie de cultivo de la cebada y al aumento también de la dedicada al barbecho, sobre todo en Rioja Media y Baja. El elevado coste de los medios de producción fue también un hecho decisivo en el desarrollo de esta campaña. Si la campaña de la siembra se había visto afectada por el exceso de lluvias, las fases de ahijamiento y formación de la espiga se vieron muy perjudicadas por la sequía. Posteriormente, las lluvias de junio permitieron que se lograra una cosecha de elevada calidad, pese a los escasos rendimientos conseguidos.

A escala comercial el **sector de los cereales** siguió transitando por una coyuntura de crisis, dominada por unas bajas cotizaciones que llegaban de la mano del descenso de la demanda y de las excelentes producciones logradas en la Unión Europea.

La crisis económica repercutió muy negativamente sobre la ganadería, reduciendo su consumo y haciendo que las cotizaciones del **heno de alfalfa** se mantuvieran sin variación apreciable en los cinco meses que duró su campaña en campo. El género sin salida comercial se agolpó en los almacenes, a pesar de los buenos resultados logrados tanto en calidad como en cantidad en los cinco cortes que se realizaron.

Los productores riojanos de **patata**, bajo el punto de vista de la producción, disfrutaron de un buen año gracias a una meteorología adecuada y a una eficaz lucha contra las enfermedades criptogámicas. Los rendimientos logrados fueron relativamente elevados, aunque, por desgracia, el mercado sufriría a partir del comienzo de la cosecha de 2009 un derrumbe de sus cotizaciones superior al 60%.

Debido a un invierno muy lluvioso, los arranques de la **remolacha azucarera** de la campaña 2007-08 se prolongaron hasta mediados de abril de 2009. Los resultados finales situaban de nuevo a La Rioja en la cabeza de los rendimientos y de la riqueza polarimétrica de las raíces cosechadas. Las siembras de la nueva campaña comenzaron el mes de febrero, desarrollándose desde entonces el cultivo bajo unas buenas condiciones meteorológicas, siempre bajo el necesario apoyo de los riegos. La campaña de arranques que se iniciaba a comienzos de noviembre tuvo que ser interrumpida por problemas en la fábrica transformadora de Miranda de Ebro y por la llegada de las lluvias a mediados de diciembre.

El año 2009 comenzaba en el sector de las **hortalizas** bajo una muy difícil meteorología en la que unos vientos de casi 100 km/h infligían severos daños a los invernaderos, por entonces en pleno apogeo de sus cultivos. Durante la primavera, fueron las tormentas, especialmente intensas en Rioja Baja las que causaron elevados perjuicios en estos cultivos intensivos. Posteriormente, el verano y gran parte del otoño se prolongarían bajo una acusada estabilidad atmosférica y unas temperaturas relativamente elevadas que aceleraron el desarrollo, a veces de una forma indeseable, de estas producciones. La llegada un tanto prematura de una meteorología plenamente invernal hizo descender las producciones esperadas de muchas hortalizas de temporada.

Las cotizaciones de la **coliflor** acusaron puntualmente el exceso de oferta derivado de una meteorología cambiante, experimentando, como es normal, variaciones a lo largo de la campaña, aunque en este año sin altibajos tan pronunciados. Los máximos anuales se alcanzaron en enero, mayo y septiembre, mientras que los mínimos coincidieron con el mes de junio.

Las **alcachofas** sufrieron durante la campaña de primavera un progresivo deterioro de sus cotizaciones gracias al exceso de producción de otras zonas y al desinterés de la industria conservera. Posteriormente, en la campaña de otoño, los precios volvieron a elevarse, aunque fuera gracias a la escasa producción comercializada.

Las **lechugas** comenzaron el año con unos precios relativamente elevados gracias a una producción que llegó muy limitada por la deficiente meteorología de sus primeros meses. A medida que la disponibilidad de esta hortaliza fue en aumento, sus precios descendieron hasta alcanzar en mayo y junio sus valores mínimos. Volviendo a elevarse desde entonces y de forma paulatina hasta final de año, gracias al descenso de su oferta.

Las cotizaciones del **repollo** lograron hasta el mes de junio valores por encima de los máximos de estos últimos cinco años debido a la falta de oferta tanto nacional como de importación.

En cuanto a las **hortalizas** destinadas a su transformación por la **industria**, cabe destacar los bajos rendimientos logrados en la alubia verde, que no trajeron por desgracia una elevación de sus cotizaciones con respecto a campañas anteriores. Guisantes y pimientos mantuvieron sus cotizaciones estables. Por último, es de reseñar la tendencia al aumento de superficie ocupada por las zanahorias.

Durante la primera mitad del año, las cotizaciones del **champiñón** comercializado para su consumo en fresco sufrieron un continuado descenso, debido a un leve exceso de producción que enfrente contó siempre con un consumo estable. Posteriormente, coincidiendo con la reducción de las producciones que induce invariablemente el calor del verano, las cotizaciones recorrieron el camino contrario hasta alcanzar sus valores máximos en los meses de junio y julio. Con respecto a la producción destinada a industria, el 80% de la producción total riojana, es de destacar que sus cotizaciones permanecieron durante todo 2009 sin demasiadas variaciones. La seta **pleurotus** alcanzó únicamente un valor remunerador en el tramo final del año, gracias a una oferta en la que se echó en falta la producción silvestre.

Las escasas existencias de **peras** almacenadas en las cámaras riojanas a comienzos de año delataba una campaña de comercialización de la cosecha de 2008 sostenida, que había reducido sus existencias por debajo de las medias de los últimos años. Esto propiciaba que en mayo y junio los últimos frutos cosechados ese año alcanzaran unas cotizaciones elevadas. Una vez comenzó la recolección de la nueva cosecha de 2009, las cotizaciones descendieron a sus valores habituales gracias al protagonismo en las ventas de las segundas pasadas y calidades.

Las **manzanas** siguieron inmersas en su particular crisis de rentabilidad, cuyo principal resultado es el descenso de la superficie de este cultivo leñoso y también de las cantidades comercializadas en nuestra Comunidad. Las cotizaciones se mantuvieron a un nivel medio teniendo en cuenta los precios de los últimos años.

La excelente cosecha de **cerezas** de 2009 no logró a su salida a mercado un precio remunerador para sus productores. La crisis de consumo y la competencia de otras frutas y zonas productoras configuraron sin remedio una mala campaña.

Las frutas de hueso, principalmente **melocotones** y **nectarinas**, vieron descender sus cotizaciones por debajo del nivel del año anterior a causa sobre todo de un deficiente consumo.

Como viene siendo habitual en los últimos años, durante 2009 se logró una cosecha muy escasa de **ciruela Reina Claudia** que vino acompañada afortunadamente de unas cotizaciones relativamente elevadas.

Por fin, tras varias campañas realmente desastrosas, se lograba en La Rioja una más que aceptable cosecha de **almendra**. La fase de floración y cuajado de frutos transcurrió, al margen de algunas heladas leves y puntuales, sin demasiados problemas. Posteriormente, una primavera muy lluviosa favoreció el desarrollo temprano de los frutos y la consecución de buenos calibres. La cosecha que se desarrolló a partir de octubre evidenció unos rendimientos cercanos a los 1.000 kg/ha. Si 2009 puede considerarse como memorable desde el punto de vista de la cosecha lograda, en su aspecto comercial es también digno de recuerdo, pero por todo lo contrario. En su transcurso, las cotizaciones casi permanentemente a la baja, protagonizaron a partir de septiembre un profundo hundimiento que comprometió la continuidad de este cultivo.

El **viñedo** riojano disfrutó durante 2009 de una campaña sin grandes sobresaltos. Desde el abandono de su fase de reposo invernal hasta la de floración, tan solo las fuertes tormentas de Rioja Baja alteraron una evolución hasta entonces muy positiva. Posteriormente, llegaría un verano muy seco y caluroso que alargó más de lo habitual la fase de envero. La etapa de maduración de la uva fue muy rápida hasta la llegada de lluvias en septiembre, encontrando a partir de entonces el fruto unas condiciones óptimas para la consecución de la máxima calidad.

El mercado del vino ha sufrido un hundimiento en sus cotizaciones dentro de un ambiente de total incertidumbre. Los precios medios del vino tinto se han reducido en casi un 45% respecto al dato que ofreció la campaña anterior.

Como es habitual en el mes de febrero se finalizaba la campaña de molturación de la **aceituna** en los trujales y almazaras riojanas. La producción se mantuvo en aumento, gracias a la paulatina entrada en producción de muchas plantaciones jóvenes, ya que los rendimientos fueron en general normales. Los precios descendieron un 17% con respecto a la campaña anterior.

GANADERÍA

En el subsector del **vacuno**, el año 2009 mantuvo unas cotizaciones sin demasiadas variaciones gracias al equilibrio de mínimos que se arrastraba desde finales de 2008. El descenso del consumo trajo como primera consecuencia la reducción de la producción, en torno a un 25% en nuestra Comunidad, perseguida por los ganaderos como única herramienta para evitar el hundimiento de los precios de las canales. Únicamente a finales de año se percibió un cierto incremento de la oferta de reses cebadas, seguramente debido a las necesidades de los productores de anticipar el cobro de la prima por sacrificio. El ganado extensivo también padeció un mal año debido al aumento del gasto de alimentación y al nulo incremento de los precios de venta de los terneros. Con respecto al vacuno de leche, el ejercicio también se saldó con un balance negativo ya que los precios pagados fueron insuficientes, con la excepción de enero, durante todo el año.

Las cotizaciones de los corderos, dentro del sector del **ovino**, se mantuvieron en general por debajo de sus valores de 2008. El descenso imparable del consumo, cifrado a escala nacional en torno a un 15% atendiendo al número de animales sacrificados, es una prueba palpable de ello. La producción por su parte también sufrió una apreciable descenso debido a la reducción del número de explotaciones y de efectivos; en nuestra Comunidad, ese descenso, referido al número de animales sobre los que se solicitó la prima en 2009, se cifra en torno al 9%, siempre con respecto a 2008.

El mercado del **porcino** se mantuvo fiel durante 2009 a sus tendencias estacionales, logrando un valor máximo en torno a las semanas centrales del verano. Al margen de ello, las cotizaciones fueron ligeramente más bajas que en 2008, aunque por fortuna el coste de alimentación descendió en un mayor porcentaje. Las causas de esta evolución negativa de los precios parecía recaer en la imposibilidad de recurrir a la exportación como salida a los excedentes del mercado español. Los lechones para engorde lograron una cotización media anual cercana a los 30 €, gracias a la reducción de la oferta tanto nacional como de importación.

El precio de venta de los **pollos** de 2009 sufrió un leve descenso con respecto a su valor medio anual en 2008. Las cotizaciones de los **huevos** se mantuvieron tras el descenso de marzo en una fase de marcada estabilidad gracias a una menor oferta.

Como en otros sectores de la ganadería intensiva, las explotaciones dedicadas a la producción de carne de **conejo** siguieron descendiendo, mientras que el volumen de carne comercializado se mantuvo estable. Este proceso de concentración de la producción es fiel reflejo de los problemas de rentabilidad de esta actividad.