

coy.

**coyuntura
agraria**

**2014
jul.**

Servicio de Estadística y Registros Agrarios
Sección de Estadística
www.larioja.org/agricultura



**Gobierno
de La Rioja**

Agricultura, Ganadería
y Medio Ambiente

ÍNDICE

	RESUMEN DEL MES	1
1.	METEOROLOGÍA	3
2.	EVOLUCIÓN Y SITUACIÓN DE LOS EMBALSES	5
3.	CULTIVOS.....	6
	3.1 CEREALES.....	6
	3.2 FORRAJERAS.....	8
	3.3 PATATA.....	9
	3.4 REMOLACHA	9
	3.5 HORTALIZAS.....	9
	3.6 CHAMPIÑÓN Y SETAS	11
	3.7 FRUTAS	11
	3.8 ALMENDRAS.....	14
	3.9 VIÑEDO.....	14
4.	GANADERÍA	15
	4.1 VACUNO	15
	4.2 OVINO.....	15
	4.3 PORCINO	16
	4.4 AVES Y HUEVOS	16
	4.5 CONEJOS.....	17

RESUMEN DEL MES

METEOROLOGÍA

Tras analizar los datos meteorológicos de la estación del SIAR Logroño-La Grajera podemos concluir que el mes de julio de 2014 fue más frío y húmedo de lo que indican sus valores medios estadísticos.

CULTIVOS

Al finalizar el mes, y una vez se contó con una superficie cosechada de **cereales** de invierno importante, se evidenciaron unos rendimientos superiores a lo esperado en todas las comarcas. Los efectos de la sequía parecían menores de lo calculado, gracias a un buen aprovechamiento de las lluvias de final de ciclo.

La campaña de **comercialización de los cereales** 2014-2015 comenzaba el 1 de julio calculándose una producción total mundial próxima a los 2.500 millones de toneladas métricas. Una cantidad inferior en tan sólo 23 millones de toneladas a la obtenida en 2013 que equivale a un descenso del 1% con respecto al volumen máximo histórico conseguido también hace un año.

Julio asistió al desarrollo del tercer corte de **alfalfa** de la campaña, bajo una meteorología que tanto a comienzos de mes como a sus finales perjudicó su secado en campo. La coyuntura de este mercado se mantuvo invariable durante todo el mes, y los precios, tanto los percibidos por los agricultores como los desembolsados por la demanda, se mantuvieron sin variación.

La cosecha de **patata** ha dado comienzo en La Rioja. La oferta regional es aún poco importante, pero los precios que se manejan son discretos y vaticinan una difícil comercialización para el grueso de la campaña.

El cultivo de **remolacha** en La Rioja avanza adecuadamente, ofreciendo unas excelentes perspectivas de altos rendimientos para la próxima cosecha.

Con el final de campaña del **champiñón** para industria, sólo las instalaciones mejor acondicionadas han seguido cultivando, con destino a fresco. Con una oferta más reducida, la mejora del precio ha sido posible. Todo lo contrario que la **seta**, que ha acusado un aumento de oferta que ha llevado a reducir su valor a uno de los peores de la campaña.

Las suaves temperaturas del mes han permitido reducir el nivel de oferta de las **hortalizas** en los mercados, lo que no obstante no ha servido para mejorar los precios sino, en los mejores casos, para mantenerlos. Estas condiciones ambientales han propiciado también una maduración más lenta de los guisantes para industria, lo que ha permitido una cosecha más controlada y unos rendimientos más elevados.

Respecto a las **frutas**, ha terminado la campaña de cereza dejando buenas sensaciones tanto en calidad como en precio. No ha ocurrido así con el melocotón, la nectarina y el paraguayo, cuya cosecha abundante y adelantada ha provocado un nivel de precios poco rentable. A finales de mes comenzó la cosecha de ciruela, que se espera corta en kilos.

Las organizaciones profesionales agrarias españolas anunciaron una cosecha de **almendra** en nuestro país superior en más de un 15% a la producción media de los últimos cinco años.

El mes comenzaba en los **viñedos** de La Rioja coincidiendo con el final de la fase de floración y cuajado de los racimos en las zonas más tardías de nuestra comunidad. Este hecho y la llegada del envero a los viñedos durante la segunda quincena de julio fueron las noticias más relevantes en el sector durante el mes de julio.

GANADERÍA

Los descensos anotados en los precios de las canales de **vacuno** durante junio dieron paso a un mes de julio caracterizado por la estabilidad.

La evolución de los precios en el mercado de la carne de **ovino** durante el mes de julio muestra un leve ajuste bajista en el precio de los lechales, queriendo así demostrar que fue el consumo interno, ante su falta de actividad, su mayor responsable.

El mercado del **porcino** en el continente, después de cinco meses de embargo ruso a la carne producida en la Unión Europea, siguió desarrollándose bajo una coyuntura que bien podría definirse como enrevesada. Si el mes de julio no fue todo lo bueno que cabría esperar en el mercado del cebo, en el de los **lechones** su resultado fue claramente negativo, al arrojar una pérdida neta de 3 €/unidad.

Desde que en el mes de mayo el precio del **pollo** cebado alcanzara su valor máximo en este año, los descensos se han adueñado de un mercado, que mantuvo durante julio el precio más bajo para este mes en los últimos cuatro años.

Los **huevos** mantuvieron una fase alcista en los precios, después de un comienzo de verano especialmente perjudicial.

Los descensos generalizados que se anotaron en todas las lonjas nacionales, previamente a la suspensión de las cotizaciones oficiales de la carne de **conejo**, llegaron después de un largo periodo de estabilidad.

1. METEOROLOGÍA

Logroño	T (°C)	TM (°C)	Tm (°C)	P (mm)	DP (días)
Julio 2014*	20,2	27,1	14,8	44	7
Julio valores estadísticos SIAR*	21,3	28,8	15,1	19	3
Julio valores estadísticos Aemet**	22,2	29,3	15,3	31	4

T= Tª media mensual; TM= Media mensual de las máximas diarias; Tm= Media mensual de las mínimas diarias.

P= Precipitación mensual; DP= días de precipitación superior a 1 mm.

*Elaboración propia a partir de los datos de la estación SIAR de Logroño-La Grajera. Valores estadísticos serie 2005-2011.

**Datos facilitados por la Aemet para el Observatorio de Logroño-Agoncillo. Serie 1971-2000.

LOGROÑO * (Valores extremos julio)	Tª máxima absoluta 2014	Tª mínima absoluta 2014	Tª máxima absoluta histórica	Tª mínima absoluta histórica
Temperatura	35,8	11,6	37,6	8,1
Día	18/7/2014	10/7/2014	18/7/2012	2/7/2012

*Elaboración propia a partir de los datos de la estación SIAR de Logroño-La Grajera. Valores extremos SIAR. Serie 2005-2011.

LOGROÑO * (Valores extremos julio)	Tª máxima absoluta 2014	Tª mínima absoluta 2014	Tª máxima absoluta histórica	Tª mínima absoluta histórica
Temperatura	35,8	11,6	42,8	7,2
Día	18/7/2014	10/7/2014	7/7/1982	6/7/1991

*Valores históricos extremos facilitados por la Aemet para el Observatorio de Logroño-Agoncillo. Serie 1971-2000.

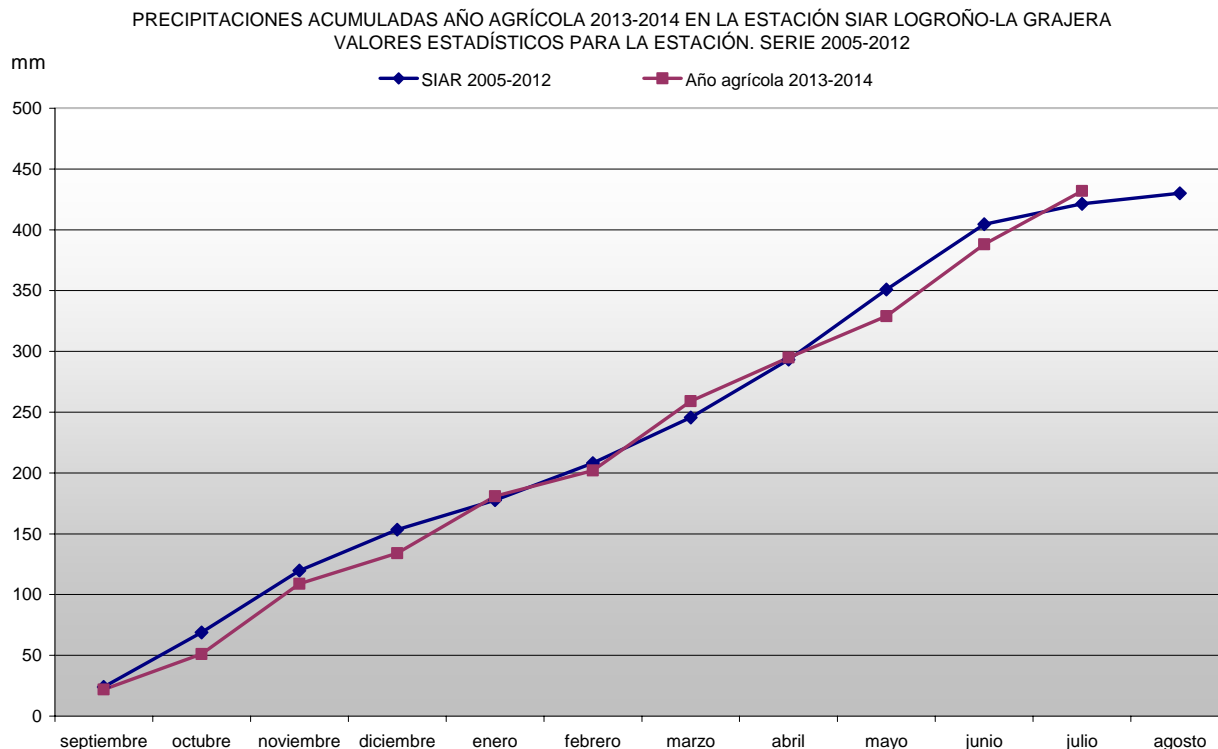
PRECIPITACIONES MENSUALES ACUMULADAS EN 2014. ESTACIÓN DE LOGROÑO (LITROS/M²)

Ene.	Feb.	Mar.	Abr.	May.	Jun.	Jul.	Ago.	Sep.	Oct.	Nov.	Dic.	Total
47	68	125	161	195	254	298						

PRECIPITACIONES ACUMULADAS EN JULIO EN OTROS OBSERVATORIOS DE LA RIOJA (MM)

Estaciones	Julio 2014	Acumulado año agrícola 2013/14	Acumulado 2014
Agoncillo	53	395	277
Albelda de Iregua	75	481	338
Aldeanueva de Ebro	70	353	276
Alfaro	67	319	219
Arenzana de Abajo	21	461	287
Ausejo	58	422	325
Calahorra	104	419	356
Casalarreina	33	408	262
Cervera (Cabretón)	113	420	298
Foncea	22	535	315
Igea	81	390	294
Leiva	31	411	244
Logroño (La Grajera)	44	432	298
Pazuengos	28	539	286
Quel	95	411	337
Rincón de Soto	67	322	247
San Vicente de la Sonsierra	26	553	328
Santa Engracia de Jubera	53	418	298
Santo Domingo de la Calzada	30	414	234
Uruñuela	18	445	282
Villar de Torre	21	485	296

Fuente: Elaboración propia a partir de los datos facilitados por el SIAR de sus estaciones.



Al finalizar el mes de julio de 2014 y tras analizar los datos meteorológicos de la estación del SIAR Logroño-La Grajera, podemos concluir que este mes fue más frío y húmedo de lo que indican sus valores medios estadísticos.

Gran parte de la culpa de esta anomalía termométrica la tuvieron las temperaturas máximas de la primera quincena del mes, con un valor medio de 24,8 °C, que resultó ser inferior incluso a lo esperado en el mes de junio. Seguidamente, durante la segunda quincena, las temperaturas máximas regresaron a sus valores normales, alcanzándose la máxima absoluta en la estación Logroño-La Grajera el día 18 con 35,8 °C. En el resto de estaciones se alcanzaron sus respectivos valores máximos absolutos entre los días 16 y 18 del mes. La máxima mensual fue los 37,5 °C que anotaron las estaciones de Rincón de Soto y Uruñuela los días 17 y 18, respectivamente. Es de destacar en cuanto al comportamiento de las temperaturas máximas, cómo los valores máximos absolutos durante estos días, los más calurosos del mes, mostraron escasas diferencias entre las estaciones instaladas en Rioja Alta, Media o Baja.

Como hemos visto, las temperaturas máximas absolutas muestran entre las distintas estaciones del SIAR una muy corta y llamativa diferencia, que no alcanza a las precipitaciones. Observando la tabla adjunta, en la que se han anotado los valores acumulados individuales para cada estación, podemos advertir la gran variabilidad existente, que va desde los escasos 18 mm de Uruñuela-Torremontalbo hasta los 113 de Cervera-Cabretón. El hecho de que las estaciones de Rioja Baja hayan acumulado las mayores cantidades de precipitación es un aspecto extraordinario, ya que, como sabemos, lo habitual es lo contrario. La llegada de episodios tormentosos durante la primera semana del mes, y el cese casi completo de las precipitaciones a partir de entonces son los motivos de este anómalo comportamiento. Si observamos lo sucedido en la estación de Cervera-Cabretón comprenderemos mejor este fenómeno. En ella, se acumularon en tan sólo un día, más concretamente el 3 de julio, 54 mm, casi la mitad del total mensual. Si consideramos la lluvia recogida durante los primeros tres días del mes, su cantidad se eleva a hasta los 89 mm, más de las tres cuartas partes, y si tomamos lo acumulado durante la primera semana, 111 mm, vemos que esta cantidad supone un 98% de la precipitación recogida durante todo julio, sólo 2 mm por debajo del total mensual.

2. EVOLUCIÓN Y SITUACIÓN DE LOS EMBALSES

La situación de los embalses a día 30 de junio fue la siguiente:

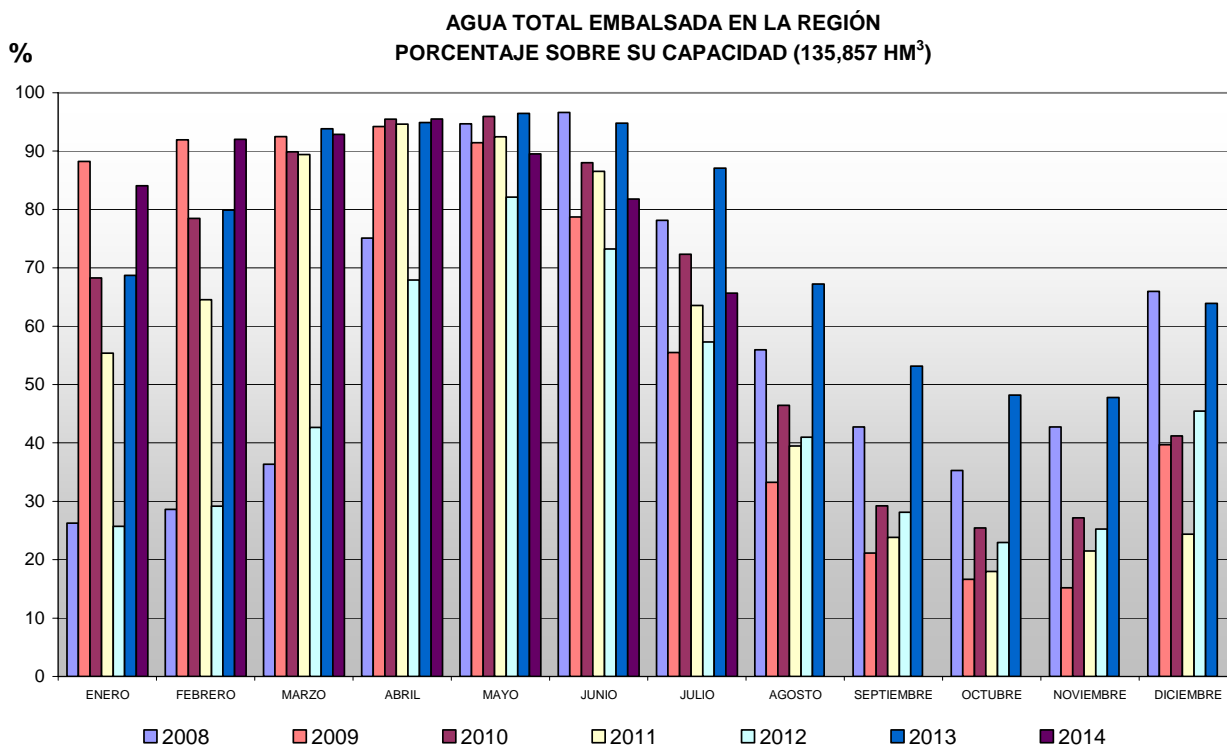
Mansilla.....	52.022.000 m ³	(76,80%)
González-Lacasa.....	27.311.000 m ³	(82,94%)
Pajares.....	31.768.000 m ³	(90,27%)
TOTAL.....	111.101.000 m³	(81,78%)

La situación de los embalses a día 31 de julio ha sido la siguiente:

Mansilla.....	42.977.000 m ³	(63,45%)
González-Lacasa.....	24.032.000 m ³	(72,98%)
Pajares.....	22.204.000 m ³	(63,09%)
TOTAL.....	89.213.000 m³	(65,67%)

Por tanto, el nivel medio de los embalses se encuentra al 65,67%, frente al 81,78% del 30 de junio.

Julio 2014	Mansilla		González-Lacasa		Pajares		Total	
	hm ³	%	hm ³	%	hm ³	%	hm ³	%
4 de julio	51,188	75,57	27,242	82,73	31,378	89,16	109,81	80,83
11 de julio	49,489	73,06	27,104	82,31	30,917	87,85	107,51	79,13
18 de julio	47,424	70,02	26,420	80,23	28,128	79,92	101,97	75,06
25 de julio	45,063	66,53	25,265	76,73	25,125	71,39	95,453	70,26
31 de julio	42,977	63,45	24,032	72,98	22,204	63,09	89,213	65,67



3. CULTIVOS

3.1. CEREALES

SITUACIÓN DEL CAMPO

Las tormentas, que habían interrumpido casi desde su inicio el desarrollo de la cosecha de los cereales de invierno en nuestra comunidad, siguieron interfiriendo el normal desarrollo de la misma también durante este mes de julio. Las precipitaciones más copiosas fueron por lo general aquellas registradas durante el final de la primera semana y el comienzo de la segunda, siendo especialmente cuantiosas en Rioja Baja, donde llegaron acompañadas de granizo hasta zonas de Pradejón, Calahorra y Arnedo. Estas precipitaciones cesarían dando paso a un largo periodo de quince días en el que su ausencia permitió retomar de forma óptima las tareas de la cosecha. Unas tareas que de nuevo, y durante la última semana del mes, estuvieron interrumpidas por la llegada de más precipitaciones, afortunadamente en una forma más espaciada y menos intensa, que permitió recuperar de una manera rápida las condiciones necesarias en el grano para su recogida.

A mediados de mes se daba por casi totalmente completada la recolección de las cebadas de invierno, quedando pendiente de su recogida tan sólo aquellos campos dedicados a variedades tardías, algunas veces en parcelas de regadío después de otros cultivos como el maíz, que se mantenían por entonces en las fases finales de su proceso de maduración. Los rendimientos medios se situaban por encima de lo calculado a comienzo de su cosecha, citándose valores cercanos a los 5.000 kg/ha en Rioja Alta, 3.000 kg/ha en la Media y 1.700 en la Baja. Es de destacar la gran variabilidad existente entre campos de la misma comarca, en lo que se refiere tanto a rendimientos como a la calidad obtenida. La fecha de siembra, en un ciclo de cultivo marcado por la sequía en la mitad oriental de La Rioja, acentuaba estas diferencias, así como la aptitud y vocación productiva de los diferentes parajes y campos. En general, pueden considerarse para la cebada unos parámetros cualitativos adecuados.

La cosecha del trigo comenzó de una forma apreciable en los campos de Rioja Baja y Media durante la segunda semana del mes, acelerándose su ritmo de recogida a medida que finalizaba la de la cebada, y la amenaza de las tormentas se cernía sobre nuestros campos. También, como en el caso de la cebada aunque de forma más acusada, el trigo mostraba una gran variación de rendimientos y calidades, tanto entre comarcas como entre campos de la misma zona. La sequía y la sanidad del cultivo iban a determinar unos resultados que se adivinaban inferiores a los de la campaña pasada, al menos desde los rendimientos. A finales de mes, entre los días 24 y 26, las lluvias harían de nuevo acto de presencia, reduciendo, como es habitual cuando inciden en fechas inmediatas a la cosecha, el Peso Específico del grano. En general, y sin olvidar que se produjeron situaciones extremas en las que los rendimientos fueron inferiores e incluso nulos, la cantidad de grano obtenida varió entre los 2.000 kg/ha de Rioja Baja y los 4.500 de la Alta.

Al finalizar el mes, y una vez se contó con una superficie cosechada importante, se evidenciaron unos rendimientos superiores a lo esperado en todas las comarcas. Los efectos de la sequía parecían menores de lo calculado, gracias a un buen aprovechamiento de las lluvias de final de ciclo. En Rioja Alta se cerraba la campaña con unos rendimientos medios en torno a los 4.500 kg/ha para el trigo y algo superiores en la cebada. En la Media se calcularon 3.000 kg/ha en el trigo, y al contrario que en la Alta, algo menores para la cebada; mientras que en la Baja estas cantidades para trigo y cebada se situaron cercanas a los 2.000 kg/ha.

Es también llamativo cómo esta meteorología, que se consideraba perjudicial por interrumpir el normal desarrollo de la cosecha, favorecía las primeras labores de alzado del rastrojo y de preparación de la próxima sementera, además de facilitar la destrucción de las malas hierbas que emergían entre los rastrojos.

SITUACIÓN DEL MERCADO

La campaña de comercialización de los cereales 2014-2015 comenzaba el 1 de julio calculándose una producción total mundial próxima a los 2.500 millones de toneladas métricas. Una cantidad inferior en tan sólo 23 millones de toneladas a la obtenida en 2013, que equivale a un descenso del 1% con respecto al volumen máximo histórico conseguido también hace un año.

Un corto descenso como vemos, cuya responsabilidad recae principalmente sobre el maíz, que vio recortada su superficie de cultivo en Estados Unidos en un 4%, hasta su nivel más bajo desde 2010, en beneficio de la soja. Esta reducción de la siembra de maíz se vio compensada por una meteorología

excelente en el "Corn-belt" durante el mes de julio, que elevó los rendimientos medios esperados hasta los 10.360 kg/ha. La elevada cosecha calculada, que se agrandaba a medida que transcurría el mes y se reflejaba continuamente en diversos informes, ejerció una indudable presión sobre los precios de este importante cereal en los mercados de futuros. Las esperanzas de lograr una excelente cosecha para 2014, que debería llegar después de otra de cantidades nunca vistas como fue la de 2013, obligaron a los mercados a encadenar un largo periodo de descensos. Este aumento de la producción estadounidense permitía dejar en un segundo plano las dudas que los agentes de mercado podrían albergar acerca de las repercusiones de la crisis ucraniana y rusa sobre el mercado mundial de maíz y, en consecuencia, los precios no tuvieron impedimento para seguir a la baja. Las rebajas, que en julio de 2014 llegaron a su tercer mes consecutivo, hundieron definitivamente su precio por debajo de la barrera psicológica de los 4 \$/bushel, -118 €/tonelada métrica-. Una larga tendencia a la baja que se anunciaba duradera, al menos hasta que no finalizaran las cosechas y se cubriera un porcentaje amplio de las ventas de campaña.

Si, como vemos, el verano y más el verano de 2014 es la estación de la oferta, y por tanto son los aspectos meteorológicos, de superficie y de rendimientos de los cultivos los más importantes a la hora de fijar los precios, no podemos dejar de lado otro factor de indudable importancia sobre ellos, sobre todo en los meses de otoño y comienzo del invierno, como es la demanda. Repasando brevemente lo acontecido en estos últimos años podemos observar cómo en el periodo que va desde 2006 hasta 2013, el maíz centró la atención de los mercados a causa de unos precios elevados, que encontraron un sólido apoyo en el veloz incremento de su uso para transformación en etanol y, por supuesto también, en los bajos rendimientos logrados en el trienio 2010-2012. Como ya sabemos, la cosecha calculada para 2014 se mantenía a un nivel muy elevado, y en consecuencia recaía sobre la demanda y su comportamiento el devenir de los precios después de la cosecha. Como estos se mantenían bajos, y más aún en comparación con los entonces vigentes para algunos productos ganaderos, aumentaron las probabilidades y las esperanzas de asistir a un incremento paulatino del consumo. En este caso, el patrón estacional del comportamiento de los precios podría seguir la tendencia de un mercado gobernado por una gran oferta y una buena demanda, en el que los precios se incrementan a lo largo del año de comercialización. Una hipótesis que deja de lado la realidad de un mercado cuya relación entre oferta y demanda es muchas veces inelástica.

Otro aspecto de importancia en el devenir de los precios es el balance entre producción y consumo, un balance cuyo resultado para el final del año de comercialización 2014-2015 se calculaba en el doble del año pasado. Un notable incremento, cuyo origen radicaba en el aumento de los rendimientos en Estados Unidos, pero, sobre todo, en una demanda recortada por la crisis sanitaria en el porcino y la estabilización de su uso en etanol, que en 2012 llegó a niveles de récord.

En la UE se esperaba una cosecha de maíz, después de un aumento anual del 10%, cercana a los 65 millones de toneladas. Un aumento de producción que teóricamente debería contribuir a una mayor disponibilidad de grano y al incremento de su disponibilidad al final de la campaña 2014-2015.

Con respecto al trigo, se esperaba una producción mundial un 2% inferior a la lograda el año pasado, que recordemos marcó un record histórico, y que podría alcanzar los 707 millones de toneladas, una cantidad que le supondría ser considerada la segunda mayor cosecha de la historia. La producción en la Unión Europea (UE-28), se calculaba cercana a las 138 millones de toneladas, un 2% superior a la lograda en la campaña anterior.

A esta elevada cosecha calculada, se deberían sumar las existencias de comienzo de campaña que se calculaban en torno a los 174 millones de toneladas, la mayor cantidad de los últimos tres años. Una elevada cantidad que añadía debilidad a sus cotizaciones, en un momento de habituales descensos estacionales en su mercado. Como, además, el maíz tuvo una clara tendencia descendente, la presión sobre este cereal de invierno aumentó de forma apreciable. Esta situación de volatilidad en el mercado del trigo obligaba a recordar lo acontecido en este mercado desde el inicio de 2014 hasta la finalización del mes de julio, periodo en el que podían diferenciarse tres fases bien definidas. Una primera, en la que los precios aumentaron desde enero hasta marzo, dio paso a una segunda que coincide con mayo, en la que se registró un leve descenso, y que sirvió de prólogo a una tercera y última, en la que los precios retrocedieron claramente hasta finalizar el mes de julio de 2014. La crisis política en el Mar Negro y el agravamiento de la sequía en Estados Unidos fueron las razones principales del aumento de los precios a comienzo de año, mientras que la consolidación de Ucrania como país exportador fue decisiva para la llegada de un cambio negativo de tendencia.

El avance de la cosecha durante este mes en todo el hemisferio norte proporcionó unos datos de cosecha en aumento, principalmente en la Unión Europea, Ucrania y Rusia. La meteorología lluviosa incrementaba las expectativas de cosecha, a la vez que sembraba dudas acerca de la calidad del grano recogido.

También se temía una mayor presión de la oferta rusa, tanto por la excelente cosecha pronosticada como por la elevada cantidad de grano de la cosecha pasada que se mantenían en sus silos y almacenes.

Como vemos, el año comercial comenzaba en el trigo con una abundante disponibilidad de género, una situación que debe analizarse también desde el aspecto de su demanda y consumo. Al respecto y teniendo en cuenta un previsible aumento de la proporción de trigo destinado a la alimentación animal por falta de calidad harinera, era prudente considerar un aumento de su demanda en torno a los 12 millones de toneladas. A pesar de ello se esperaba una reducción de sus exportaciones mundiales en torno al 3,5%, recayendo los mayores recortes en los países de la Unión Europea, con un descenso del 24%. La cantidad total disponible a final de campaña se evaluaban alrededor los 13 millones de toneladas, reflejando un aumento del 58% con respecto al final de la campaña pasada.

Con respecto a España, se esperaba recoger una cantidad muy próxima a las 5,5 millones de toneladas, lo que significa un descenso con respecto a la campaña anterior del 17%.

Por último, y dada la importancia de la producción española de cebada en el contexto europeo, considerada la tercera mayor en volumen, merece la pena analizar brevemente su situación al comienzo del año de comercialización 2014-2015.

Para este cereal de invierno se calculaba una cosecha mundial de 133 millones de toneladas, de las cuales 57 se producirían en la Unión Europea, su mayor productor mundial. Esta cantidad equivale a un descenso del 5%, causado principalmente por la reducción de la cosecha española en un 24%, situándose su cantidad final en 6,5 millones de toneladas. La demanda mundial se calculaba inferior a la del año pasado, debido a la abundante oferta de maíz y trigo pienso, y las exportaciones mundiales en leve descenso, debido a un menor consumo en China y en el norte de África.

(€/100 kg)	Al día 5	Al día 15	Al día 25	Precio medio mensual
Trigo	s. c.	s. c.	s. c.	s. c.
Cebada	s. c.	s. c.	s. c.	s. c.
Maíz: 14% *				s. c.

*Precio pagado por los ganaderos a la salida de almacén mayorista sin IVA.

3.2. FORRAJERAS

SITUACIÓN DEL CAMPO

Julio asistió al desarrollo del tercer corte de alfalfa de la campaña bajo una meteorología que, tanto a comienzos de mes como a sus finales, perjudicó su secado en campo. Las intensas lluvias de los primeros días del mes, a veces acompañadas del siempre indeseable granizo, dificultó la entrada en campo de la maquinaria, obligándole a un desarrollo ralentizado que ampliaba el plazo medio habitual entre cortes. Esta podría haber sido la razón de mayor peso para que el Ministerio de Agricultura rebajara la producción de alfalfa española en esta campaña en un 10%, dejando la cantidad final esperada en los 10,10 millones de toneladas, y ello a pesar de una superficie ocupada superior en un 0,5%.

A finales de mes pudo darse por concluido este tercer corte del año, que finalmente vio reducir su cantidad obtenida a causa de las lluvias. Lluvias que, aunque alcanzaron nuestra comunidad en cantidades más modestas que las de su comienzo, sí dificultaron su secado natural en campo.

SITUACIÓN DEL MERCADO

La coyuntura de este mercado se mantuvo invariable durante todo el mes, y los precios, tanto los percibidos por los agricultores como los desembolsados por la demanda, se mantuvieron sin variación.

De forma muy simple, podríamos decir que el sector se mantuvo a lo largo de todo el mes a la espera del comienzo de las exportaciones hacia China. Unas ventas que, aunque se anunciaba su comienzo en breve, al menos a juzgar por las negociaciones que tuvieron lugar en este mes, no terminaron de materializarse. El resto de países de destino de las exportaciones españolas, Francia, Portugal y Emiratos Árabes, se mantuvieron alejados de nuestra producción y mercado.

La demanda nacional siguió operando de forma lenta y taciturna bajo un goteo de compras que tuvo una influencia nula sobre las cotizaciones de mercado.

(€/100 kg)	Al día 5	Al día 15	Al día 25	Precio medio mensual
Heno de alfalfa	13,00	13,00	13,00	13,00

Precio salida almacén mayorista sin IVA.

3.3. PATATA

Las primeras parcelas de patata comenzaron a arrancarse a finales de junio en el extremo oriental de la Comunidad, progresando semana a semana hacia el oeste, pero sin llegar a Rioja Alta, donde se concentra más del 80% de la superficie. Los resultados obtenidos por lo cosechado hasta ahora son por lo tanto poco significativos, pero sirven para situar el contexto de la campaña en ciernes. Lo cierto es que los 0,15 €/kg que se han estado pagando de media por la patata de consumo nueva vaticinan una campaña complicada, y su valor corresponde más a un adelanto de lo que se espera para esta temporada, que al actual nivel de oferta.

Dos son los factores fundamentales que van a condicionar el desarrollo de esta campaña. Por un lado, las existencias europeas de patata de la campaña pasada son todavía abundantes, especialmente en Francia, lo que va a condicionar la comercialización de la nuestra durante la primera parte de la temporada.

Por el otro, la superficie cultivada y la producción entre los principales países productores europeos se han estimado en aumento. Aunque en la última revisión se rebajaran las previsiones, éstas siguen estableciendo un 2,7% y un 4,6% más respectivamente sobre los datos del año anterior. También sobre la base de las últimas 5 campañas los incrementos son importantes (+3,1%), con Bélgica y Francia a la cabeza.

3.4. REMOLACHA

Aparentemente el balance entre producción mundial de azúcar y consumo será esta campaña negativo, después de cuatro años de superávit, debido sobre todo a los descensos esperados de producción de Brasil, que atraviesa por una situación de sequía y que va a destinar una parte importante de su cosecha de caña de azúcar a biocarburantes, e India, que ha reducido su superficie de cultivo en un 3%.

No así ocurriría dentro de la Unión Europea, que ha aumentado su superficie en un 3,2%, y con unos rendimientos esperados que podrían ser superiores al 6% respecto al año anterior.

Esta mejora de rendimientos también se espera en la zona norte de España, gracias a una meteorología favorable desde el momento de la siembra, lo que unido a un aumento de la superficie de un 11,9% (recordar las dificultades de siembra de la campaña pasada), aseguran una gran cosecha.

En La Rioja, el aumento de la superficie ha sido más discreto, en torno a un 6%, pero los rendimientos esperados vuelven a ser elevados, gracias a las siembras tempranas y a unas condiciones adecuadas durante los primeros meses de desarrollo de las plantas. En julio los agricultores han continuado realizando riegos y han comenzado a aplicar tratamientos contra roya y cercospora.

3.5. HORTALIZAS

Julio ha resultado un mes atípico de verano, con temperaturas frescas más propias de finales de primavera, sobre todo en la primera quincena, lo que afectó al ritmo de crecimiento de las hortalizas. Esto ha permitido contener la cantidad de producto que ha llegado al mercado, lo que, en un contexto de bajo consumo, ha ayudado a equilibrar la balanza entre oferta y demanda, aunque no obstante los precios han sido en general bajos.

Así, por ejemplo, entre las cucurbitáceas, las temperaturas contribuyeron a contener la rápida maduración de sus frutos, logrando enviar al mercado una cantidad más fácilmente absorbible. Esto sin embargo no ha parecido suficiente para lograr unos buenos precios por ellas, de modo que los datos medios del mes son unos de los peores de los últimos años.

Mejor le ha ido a la lechuga, a la alubia verde, a la pocha y al tomate, que han logrado mantener una cotización similar a la de campañas pasadas, aunque la superficie dedicada a éste último para su consumo en fresco es cada vez menor.

Durante la primera mitad del mes ha terminado la cosecha de guisante para industria en Rioja Alta, aprovechando los días frescos para evitar una excesiva dureza de los granos, gracias a una maduración más controlada. Los rendimientos medios logrados han sido superiores a los de campañas pasadas. También en esta comarca comenzó a finales de mes la cosecha de alubia verde para industria.

(€/kg)	Al día 5	Al día 15	Al día 25	Precio medio mensual	Conversión
Borraja	0,40	0,40	0,40	0,40	
Acelga amarilla	0,40	0,40	0,30	0,37	
Acelga verde	0,40	0,40	0,40	0,40	
Lechuga rizada (€/doc.)	1,60	1,80	1,80	1,73	1 doc.= 4 kg
Lechuga Romana (€/doc.)	2,40	2,40	2,40	2,40	1 doc.= 3 kg
Brócoli	0,40	0,70	0,75	0,62	
Repollo Hoja Rizada	0,12	0,12	0,10	0,11	
Cebolleta fresca (€/3uds)	0,30	0,30	0,30	0,30	
Pepino largo	0,18	0,19	0,18	0,18	
Pepino corto	0,27	0,20	0,18	0,22	
Calabacín	0,20	0,18	0,18	0,19	
Tomate primera	0,55	0,50	0,40	0,48	
Tomate segunda	0,25	0,25	0,20	0,23	
Tomate Pera	-	0,45	0,45	0,45	
Alubia verde	1,80	1,70	1,60	1,70	
Alubia pocha	2,60	2,70	2,70	2,67	
Pimiento verde Cristal	1,50	1,30	0,90	1,23	
Pimiento verde Italiano	-	0,75	0,75	0,75	

COLIFLOR

Con cierto adelanto respecto a otros años, ha terminado la cosecha de coliflores por esta campaña, dejando a sus cultivadores unos resultados poco beneficiosos.

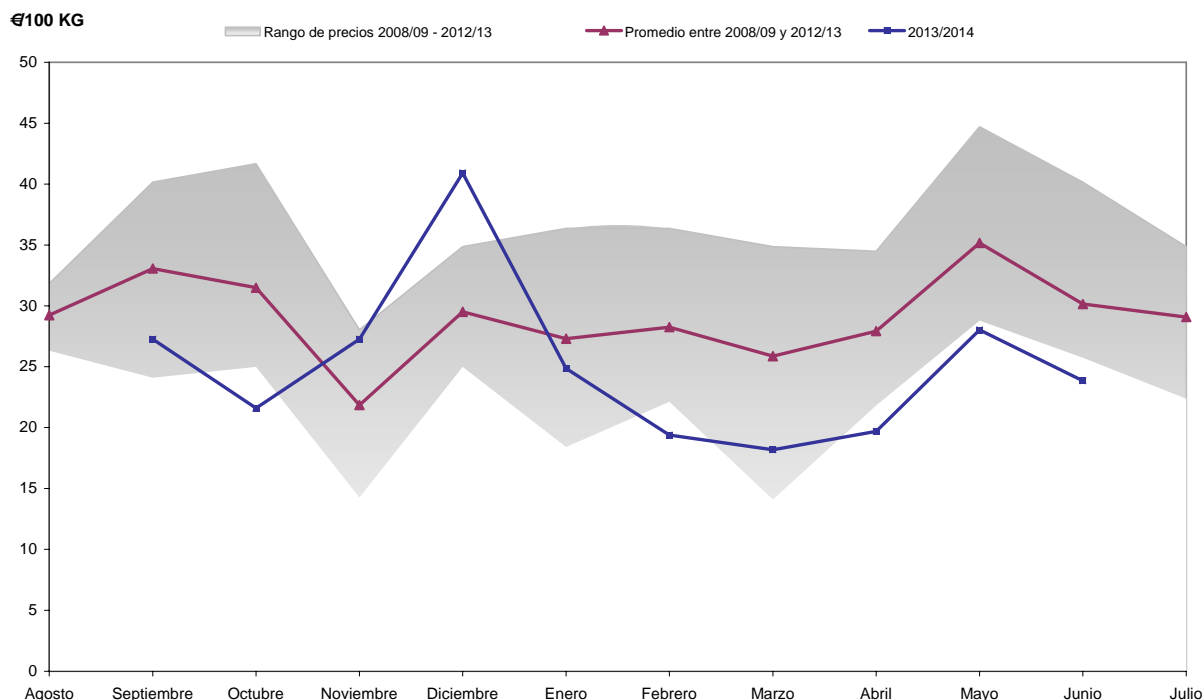
Las primeras coliflores de la campaña llegaron a mediados de septiembre, consiguiendo por las pequeñas cantidades que iban saliendo hasta 11 € por docena. Sin embargo, unas temperaturas máximas superiores a lo esperado para un mes de octubre contribuyeron a adelantar las programaciones hasta en tres semanas y a reducir la demanda desde Europa. Los almacenistas vieron llegar a sus instalaciones una gran cantidad de producto de una calidad regular que colapsaron las cámaras y que hundieron los precios, teniendo incluso que colocarse en muchos casos sin precio.

En la segunda mitad de noviembre la situación se invirtió. La brusca caída de las temperaturas y el viento del cierzo provocaron el freno del desarrollo de las hortalizas, generando un hueco productivo que se prolongaría hasta finales de año. Para tratar de paliar la escasez de oferta, los agricultores estuvieron cortando las pellas antes de que alcanzaran sus pesos óptimos, lo que redundó en un descenso de los rendimientos y en un alargamiento del periodo de desabastecimiento. Los precios, gracias a ello, se mantuvieron elevados, aunque ya metidos en las Navidades su depreciación fue notoria, más allá de lo que cabría esperar de la tímida recuperación del volumen ofertado que comenzaba a sentirse.

Este fuerte descenso vino influenciado por la comercialización de la procedente desde el sureste peninsular. Desde que comenzara el año, recuperando el retraso que acumulaban, y hasta el final de las variedades de invierno, la presión sobre la oferta que ejerció esta zona fue muy elevada y mantuvo los precios invariablemente bajos. Terminó así una campaña poco fructífera para los agricultores, con unos valores medios por debajo de la media de las últimas campañas.

El valor de las variedades de primavera tampoco resultó satisfactorio, aunque en cualquier caso fue más elevado. Se consiguieron precios más rentables incluso a pesar de los picos de producción que se generaron, gracias a su coincidencia con huecos productivos de otras zonas y a unas temperaturas suaves que favorecieron la calidad de las pellas y acrecentaron el apetito del consumidor por esta hortaliza.

COLIFLOR. PRECIOS MEDIOS MENSUALES. CAMPAÑA 2013/2014



3.6. CHAMPIÑÓN Y SETAS

El cultivo de champiñón para industria ha quedado prácticamente paralizado este mes, obligado por las altas temperaturas que impiden cultivar con éxito en las instalaciones menos acondicionadas. Así, la actividad se ha centrado en las instalaciones climatizadas, cuyo producto va destinado fundamentalmente al mercado fresco. El descenso de oferta no afectó en un principio sobre el precio, pero con el paso de las semanas la revalorización fue manifiesta, ayudando con ello a paliar el aumento de los costes de producción ligado a estas fechas. Afortunadamente para los cultivadores, las temperaturas de julio han sido atípicamente suaves.

Los cultivadores de seta, sin embargo, han afrontado el primer mes del verano siguiendo la línea de los últimos meses. Tras varias semanas en las que habían logrado tímidos avances en las cotizaciones, el incremento de las temperaturas de finales de mes generó un exceso de oferta que obligó a ceder la mayor parte de lo conseguido, volviendo a uno de los peores precios de la campaña.

(€/100 kg)	Al día 5	Al día 15	Al día 25	Precio medio mensual
Champiñón granel	110,00	115,00	125,00	116,67
Pleurotus granel	120,00	130,00	110,00	120,00

3.7. FRUTAS

La cosecha de cereza ha afrontado su recta final con las variedades más tardías. Llegando al mercado ya en momentos de escasez de esta fruta, sus cotizaciones se han mantenido al alza hasta el final de existencias. Ha terminado así una campaña en la que, salvando problemas puntuales por exceso de agua, la calidad del fruto ha sido muy buena y los precios medios percibidos más elevados que los de las últimas campañas.

Cereza (€/100 kg)	Al día 5	Al día 15	Al día 25	Precio medio mensual
30+ mm	170-200	-	-	-
28-30 mm	140-160	180-200	190-215	170-192
26-28 mm	80-100	130-160	140-170	117-143
24-26 mm	55-70	-	-	-

Precios percibidos por el agricultor.

La cosecha de melocotones, nectarinas y paraguayos para este año no sólo es superior a la del año anterior, también lo es respecto a la media de los últimos cinco años. Además se ha presentado adelantada, provocando el solapamiento de distintas zonas productoras y aumentando la presión sobre la oferta.

Por otro lado, un mes de julio atípicamente fresco ha detraído parte del consumo europeo. En el ámbito nacional, los almacenistas llevan desde que comenzara la crisis manifestando un retraimiento del consumo, y muchas dificultades para revalorizar un fruto ante un consumidor que dispone de una amplia gama de productos sustitutivos.

Las tensiones sobre el precio han sido patentes desde el inicio de la campaña, lo que ha provocado que los precios en nuestra región se rebajaran rápidamente hasta niveles poco rentables, motivando a las organizaciones del sector a promover la retirada de producción.

Melocotón (€/100 kg)	Al día 5	Al día 15	Al día 25	Precio medio mensual
Temprano rojo (67+)	40,00	23,00	23,00	28,67
Industria	-	3,00	3,00	3,00
Zumo	-	-	12,00	-

Precios percibidos por el agricultor.

Nectarina (€/100 kg)	Al día 5	Al día 15	Al día 25	Precio medio mensual
Carne amarilla (67+)	40,00	23,00	23,00	28,67
Industria	-	3,00	3,00	3,00

Precios percibidos por el agricultor.

Paraguay (€/100 kg)	Al día 5	Al día 15	Al día 25	Precio medio mensual
Paraguay (67+)	45,00	45,00	35,00	41,67

Precios percibidos por el agricultor.

Antes de la festividad de Santiago ya se había recolectado alguna parcela de ciruelos, pero es a partir de este día cuando tradicionalmente comienza la campaña. Las primeras sensaciones transmitidas por los agricultores son las de una cosecha sana y de buen calibre, pero escasa en kilos. Sin datos sobre los precios, un factor determinante para este año podría ser el importante aumento de cosecha de Extremadura, que estima más del 70% más de cosecha respecto a la exigua campaña anterior.

Pera (€/100 kg)	Al día 5	Al día 15	Al día 25	Precio medio mensual
Conferencia D.O.P.	41,00	41,00	-	41,00
Conferencia (65+)	38,00	38,00	-	38,00
Moretini	-	-	45,00	45,00

Precios percibidos por el agricultor.

PERA CONFERENCIA. CAMPAÑA 2013-2014

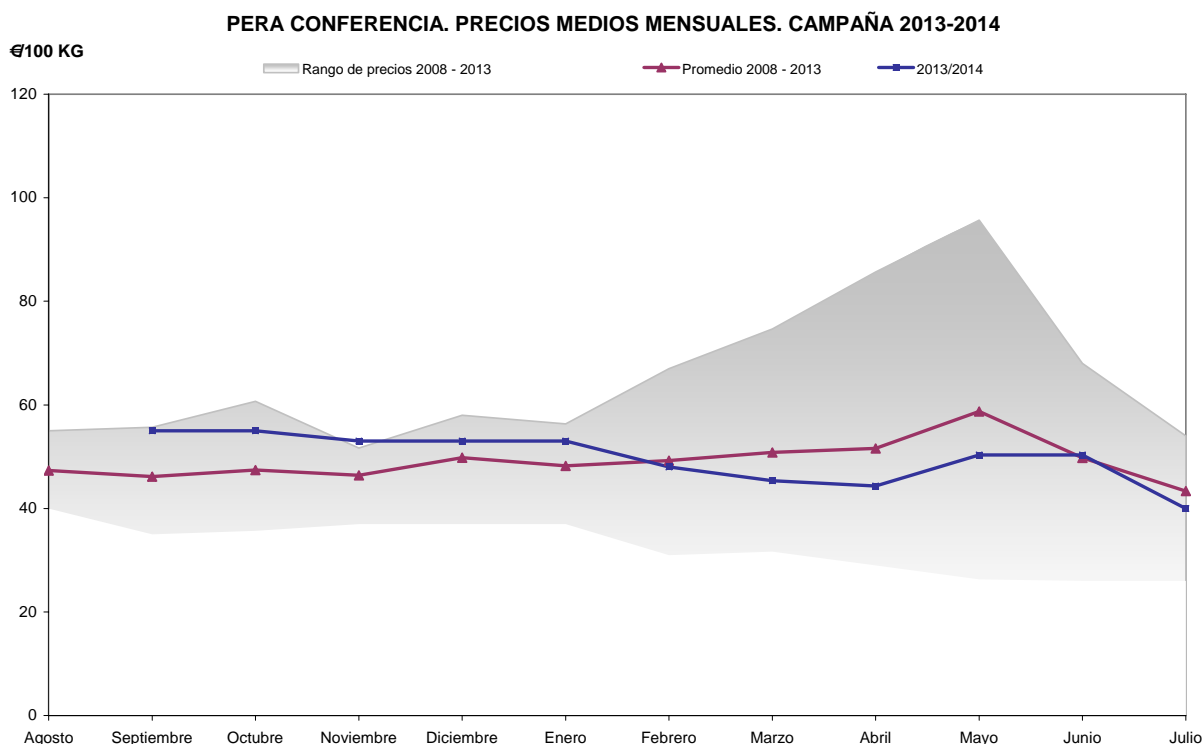
Las ventas de pera Conferencia se han alargado más de lo deseado esta campaña, después de que se solapara con la de temporada, ralentizando el ritmo de salida desde los almacenes.

La cosecha se inició en 2013 con casi un mes de retraso, aunque la proporción de *russetting* y los rendimientos alcanzaron cotas de normalidad respecto a las últimas cosechas. En el conjunto de Europa, la recolección resultó ligeramente más abundante a la media de los últimos años, sobre todo gracias a Bélgica y Países Bajos.

La comercialización comenzó muy pausadamente, habida cuenta de la alta presencia de fruta de hueso, que se alargó hasta finales de octubre. Los precios sin embargo comenzaron altos, arrastrados por el final de la campaña anterior, y aunque fueron desinflándose a lo largo de los meses, se mantuvieron en buenos valores hasta comienzos de año. Durante este periodo el mercado se comportó con monotonía, priorizando otras variedades de pera más minoritarias y las segundas calidades de las variedades mayoritarias, tanto locales como de importación, con las belgas y las neerlandesas a la cabeza.

En el primer trimestre del año las ventas se mostraron pesadas, incluso con las constantes cesiones de precio, que no evitaron por ello acumular unos niveles de existencias excesivamente elevados para la época. Los almacenistas siguieron priorizando segundas calidades, tratando de afrontar el último tramo de la campaña tras la Semana Santa con la pera de mayor valor añadido aún en los almacenes.

Desde entonces y durante mayo, aprovechando la ya poco importante presencia de otras variedades de fruta y otras especies, el ritmo de ventas aumentó y permitió cierta revalorización. Pero esta misma revalorización y la llegada de fruta de temporada supusieron un lastre con el paso de las semanas. Así, durante junio y hasta el final de existencias, las ventas fueron ralentizándose, llegando a situaciones de mucha pesadez y grandes cesiones de precio, motivadas con el único objetivo de eliminar los restos de la campaña.



3.8. ALMENDRAS

SITUACIÓN DEL CAMPO

Las organizaciones profesionales agrarias españolas anunciaron una cosecha de almendra en nuestro país superior en más de un 15% a la producción media de los últimos cinco años. Para nuestra comunidad autónoma se estima una producción cercana a las 4.000 toneladas de almendra en cáscara, lo que supone más del doble que la campaña anterior.

SITUACIÓN DEL MERCADO

La demanda mundial de almendras creció durante los últimos años a un ritmo superior al de su producción, lo cual le permitió operar a unos precios muy firmes en los mercados internacionales. Una situación que contrasta con la escasa rentabilidad que este cultivo muestra en nuestro país.

En cuanto a la producción californiana de almendra, se anunciaba una cosecha de almendra grano por encima de las 952.000 toneladas, claramente superior a la del año pasado, aunque la sequía que sufría la costa oeste de Estados Unidos sembraba de dudas la calidad y el calibre obtenidos.

(€/100 kg en cáscara)	Al día 5	Al día 15	Al día 25	Precio medio mensual
Almendra Largueta	s. c.	s. c.	s. c.	s. c.
Almendra Marcota	s. c.	s. c.	s. c.	s. c.
Almendra Comuna	s. c.	s. c.	s. c.	s. c.

3.9. VIÑEDO

El mes comenzaba en los viñedos de La Rioja coincidiendo con el final de la fase de floración y cuajado de los racimos, en las zonas más tardías de nuestra Comunidad. En todas las zonas productoras, a excepción de situaciones concretas, se advertía un resultado favorable, en el que destacaba el buen cuajado de la garnacha, que contrastaba enormemente con el muy deficiente de la campaña pasada. Además de un potencial de producción muy adecuado, el cultivo exhibía también un buen estado vegetativo, a pesar de que la meteorología hasta entonces había favorecido el desarrollo del oídio. Esto había obligado a los viticultores a extremar los cuidados en aquellas parcelas propicias para su aparición, siendo frecuentes los desnietados en las viñas conducidas en vaso, o los deshojados en los emparrados, siempre buscando mejorar la aireación de los por entonces incipientes racimos.

A mediados de mes se publicaban las normas de campaña para la vendimia 2014, que todos los años acuerda el Consejo Regulador de la DOC Rioja. Este año, la principal novedad era el aumento de los rendimientos autorizados, hasta 6.825 kg/ha en las variedades tintas y 9.900 en las blancas.

La llegada del envero a los viñedos de La Rioja fue quizá la noticia más relevante en el sector durante la segunda quincena de julio. Su comienzo se efectuó en una fecha adelantada en torno a 10 días con respecto a la campaña pasada, y ligeramente retrasada en comparación con lo sucedido en los últimos quince años.

4. GANADERÍA

4.1. VACUNO

Los descensos anotados en los precios de las canales de vacuno durante junio dieron paso a un mes de julio caracterizado por la estabilidad. La coyuntura de mercado, a pesar de este diferente tratamiento de las cotizaciones en ambos meses, apenas sufrió variaciones, mostrándose en julio las mismas debilidades y amenazas sufridas en junio. De entre ellas, la que se consideraba más peligrosa era la superioridad de la oferta de hembras cruzadas sobre un consumo que comenzaba a desplazarse hacia las zonas costeras. Los machos cruzados, gracias a sus ventas a la exportación, mantuvieron una posición de mercado algo más estable que el resto de categorías.

A escala europea, la coyuntura del mercado de la carne de vacuno seguía gobernada por el descenso en el número de vacas de aptitud cárnica, en beneficio de un censo de lecheras en aumento, impulsado por los buenos precios de la leche y por la inminente desaparición del sistema de cuotas en 2015. Este descenso de la carne de vacuno producida en la Unión Europea se cifraba para 2014 en un 8%. Para el primer cuatrimestre de 2014, con datos por entonces ya cerrados, se advertía un descenso en el número de sacrificios del 0,2%, con aumentos en Irlanda, Polonia, Reino Unido y Alemania, y descensos en Italia y Francia.

Las exportaciones de carne de vacuno por los países miembros de la Unión Europea se esperaba que aumentaran en un 5%, teniendo como destinos más relevantes, Rusia, Suiza y Bosnia Herzegovina.

(€/100 kg en vivo)	Al día 5	Al día 15	Al día 25	Precio medio mensual
Termeros (para abasto)	263,11	263,35	263,35	263,27
Añojos (para abasto)	246,23	246,23	246,23	246,23
Leche de vaca (€/100 litros)				39,00

4.2. OVINO

La evolución de los precios en el mercado de la carne de ovino durante el mes de julio muestra un leve ajuste bajista en el precio de los lechales, queriendo así demostrar que fue el consumo interno, ante su falta de actividad, su mayor responsable. El cambio de hábitos por parte de los consumidores nacionales no puede ser compensado por el aumento de población en los lugares de costa y, en consecuencia, los animales lechales, ante el aumento de su producción y oferta, ven descender sus precios de lonja. Una situación claramente perjudicial para nuestros productores, que tuvieron que soportar un aumento apreciable de los costes de producción causado por la falta de pastos naturales en los meses de invierno y primavera, debido a la prolongada sequía padecida.

En contraposición con una coyuntura de precios a la baja, los corderos de los tipos pesados mantuvieron su valor invariable, gracias a unas ventas para la exportación animadas, sobre todo hacia los países del norte de África, que celebraban el Ramadán durante buena parte de este mes.

Otros aspectos con repercusión indudable sobre el mercado de la carne de ovino en la Unión Europea, y por tanto de la española, fueron, por un lado, el aumento de las exportaciones con origen en el Reino Unido, que alcanzaron durante el primer semestre del año una cantidad récord, concretamente la mayor en 16 años. El principal aumento registrado fue de un 36% en las ventas dirigidas hacia terceros países. La cada vez mayor oferta disponible, causada por la abundancia de pastos, combinada con el descenso de su precio originado por una mayor disponibilidad y una menor tasa de consumo en las islas británicas, propició una mayor penetración de la carne de cordero inglesa en los mercados internacionales.

Conviene también observar, aunque sea de forma somera, el comportamiento del mercado chino, un mercado que ve crecer su demanda de forma continua, a la vez que su oferta permanece estable. Una buena oportunidad para unas exportaciones, acaparadas por la producción australiana, y en menor volumen también por la neozelandesa, que aumentaron durante el primer semestre de 2014 en un 29%, hasta las 171.000 toneladas.

(€/100 kg en vivo)	Al día 5	Al día 15	Al día 25	Precio medio mensual
Cordero lechal	412,50	405,00	405,00	407,50
Cordero recental	320,00	320,00	320,00	320,00
Cordero pascual	319,00	319,00	319,00	319,00
Cabrito lechal	450,00	450,00	450,00	450,00
Leche de oveja (€/100 litros)				85,00
Leche de cabra (€/100 litros)				66,00

4.3. PORCINO

El mercado del porcino en el continente, después de cinco meses de embargo ruso a la carne producida en la Unión Europea, siguió desarrollándose bajo una coyuntura que bien podría definirse como enrevesada. Por un lado, la falta de destino de la carne producida en Alemania, el principal productor europeo, imponía a este y a otros mercados próximos a él, unos descensos muy severos, que se consolidaron bajo una meteorología contraria a la expansión del consumo interno. Como consecuencia del papel protagonista del sector alemán en el ámbito europeo, el resto de los mercados reflejó esta caída en mayor o menor medida, en función de su dependencia del mercado ruso y de sus posibilidades de diversificar sus exportaciones hacia otros países. Afortunadamente, el sector español pudo incrementar durante estos meses de embargo sus exportaciones hacia el continente asiático, mejorando al menos de una manera teórica la situación del mercado de la carne. Esta relativa mejoría de nuestro mercado estuvo continuamente lastrada por la abundancia de canales y despieces alemanes que inundaron los mercados europeos. Fue llamativo también el comportamiento de este mercado en su escala mundial, debido a unos precios de récord en países productores tan importantes como Estados Unidos, Rusia o Brasil, mientras que en otros, como fue el caso de China, se mantuvieron unas cotizaciones anormalmente bajas.

Podríamos decir finalmente que el mes de julio se cerró en el mercado del porcino con un resultado atípico, tanto por su signo, claramente negativo, como por el momento en el que se produjo, ya que julio es tradicionalmente un mes de vocación alcista. A pesar de esta situación aparentemente negativa para los productores, el mercado consiguió un precio medio que fue el más elevado de los últimos años para un mes de julio, además de constituir el máximo mensual en 2014. Todo ello, a pesar de los tres céntimos perdidos en su transcurso.

Si el mes de julio no fue todo lo bueno que cabría esperar en el mercado del cebo, en el de los lechones su resultado, al arrojar una pérdida neta de 3 €/unidad, fue claramente negativo. A pesar de ello, el precio medio anual se mantuvo por encima de los de los años anteriores, resultando incluso superior en este mes, a los niveles de récord logrados en 2013. Es de destacar cómo el signo negativo de los descensos gobierna la marcha de las cotizaciones de los lechones para engorde desde el pasado mes de mayo. La ausencia de demanda en un momento de prolongación de los ciclos de cebo siguió siendo el factor más importante para el sostenimiento de este largo descenso.

	Al día 5	Al día 15	Al día 25	Precio medio mensual
Cerdo cebado (€/100 kg en vivo)	152,00	151,00	149,00	150,67
Cerdo cebado (€/100 kg en canal)	188,00	187,00	184,00	186,33
Lechón unidad (15 kg)	46,00	44,00	43,00	44,33

4.4. AVES Y HUEVOS

Desde que en el mes de mayo el precio del pollo cebado alcanzara su valor máximo en este año, los descensos se han adueñado de un mercado que mantuvo durante julio el precio más bajo para este mes en los últimos cuatro años. Esta situación fue denunciada por las asociaciones de productores, que a mediados de mes se quejaron del uso de esta carne como reclamo comercial de las grandes superficies de venta, mediante el *dumping*. Una táctica comercial prohibida dados los evidentes perjuicios que genera en los productores. En este caso se denunciaba un precio de venta al público del kilo en canal que rondaba los 2,18 €, mientras que su producción se calculaba con un coste por encima de los 2,40 €.

Después de un comienzo de verano especialmente perjudicial, los huevos mantuvieron una fase alcista en los precios, bien apoyados sobre una producción en descenso y una aceptable actuación de la demanda interna y de exportación, permitiendo que el mes de julio cerrara su actuación en este sector con un leve, pero a fin de cuentas positivo avance en sus precios.

	Al día 5	Al día 15	Al día 25	Precio medio mensual
Pollo de granja (€/100 kg en vivo)	115,00	110,00	116,00	115,00
Huevos de gallina cat. XL (€/100 docenas)	113,00	116,00	116,00	115,00
Huevos de gallina cat. L (€/100 docenas)	102,00	102,00	102,00	102,00

4.5. CONEJOS

Los descensos generalizados que se anotaron en todas las lonjas nacionales, previamente a la suspensión de las cotizaciones oficiales, llegaron después de un largo periodo de estabilidad que no impidió su hundimiento a un nivel mínimo anual. Una situación no del todo extraña en este sector durante esta época del año.

(€/100 kg en vivo)	Al día 5	Al día 15	Al día 25	Precio medio mensual
Conejo	175,00	165,00	165,00	171,67