

# coy.

**coyuntura  
agraria**

# 2014 ene.

Servicio de Estadística y Registros Agrarios  
Sección de Estadística  
[www.larioja.org/agricultura](http://www.larioja.org/agricultura)



**Gobierno  
de La Rioja**

Agricultura, Ganadería  
y Medio Ambiente

## ÍNDICE

	<b>RESUMEN DEL MES .....</b>	<b>1</b>
<b>1.</b>	<b>METEOROLOGÍA .....</b>	<b>3</b>
<b>2.</b>	<b>EVOLUCIÓN Y SITUACIÓN DE LOS EMBALSES .....</b>	<b>5</b>
<b>3.</b>	<b>CULTIVOS.....</b>	<b>6</b>
	3.1 CEREALES.....	6
	3.2 FORRAJERAS.....	6
	3.3 PATATA.....	7
	3.4 REMOLACHA .....	7
	3.5 HORTALIZAS.....	8
	3.6 CHAMPIÑÓN Y SETAS .....	9
	3.7 FRUTAS .....	9
	3.8 ALMENDRAS.....	10
	3.9 VIÑEDO.....	10
<b>4.</b>	<b>GANADERÍA .....</b>	<b>11</b>
	4.1 VACUNO .....	11
	4.2 OVINO.....	11
	4.3 PORCINO .....	11
	4.4 AVES Y HUEVOS .....	12
	4.5 CONEJOS.....	13

## RESUMEN DEL MES

### METEOROLOGÍA

El mes de enero de 2014 puede ser considerado como ligeramente más cálido de lo esperado y más húmedo de lo normal, aunque con algunas matizaciones, en la mayoría de estaciones del SIAR.

### CULTIVOS

El año nuevo llegó hasta el sector de los **cereales** con la perspectiva de operar con unas cotizaciones inferiores a las de 2013 debido a las importantes producciones logradas. Una situación que, aunque afectó a la posición de mercado de todos los cereales, fue especialmente negativa en el maíz.

La escasez de precipitaciones en gran parte de Rioja Baja durante este mes de enero hizo que los campos sembrados con cereales de invierno mostraran de forma clara los efectos negativos de la sequía, a través del retraso en su evolución y de las dificultades en la nascencia. En Rioja Media y Baja se continuó con la cosecha de maíz, obteniéndose un grano de buena calidad, con una humedad inferior al 20% y con unos rendimientos que estuvieron cercanos a los 9.200 kg/ha.

El mercado de los **forrajes** no logró sacudirse la parálisis comercial reinante en el sector desde las festividades navideñas y, en consecuencia, sus precios a la salida de almacén mayorista permanecieron estables y sin posibilidades de aumento.

El mercado de la **patata** de consumo ha salido poco a poco de la monotonía que arrastraba y ya a finales de mes pudo incrementar su cotización aunque, no obstante, es de esperar que esta mejora sea próximamente anulada.

Con 91,49 t/ha y 17,58 ° polarimétricos, la cosecha de **remolacha** de esta campaña se ha situado como la tercera mejor en rendimientos tras las dos extraordinarias campañas precedentes, y eso a pesar de las dificultades por las que atravesó el cultivo desde la siembra.

El mes ha pasado con gran estabilidad para **champiñones y setas**. Sin embargo, lo que para el primero sería una buena noticia, para el segundo supone sumirse en un nivel de cotización que parece insuficiente para asegurar la rentabilidad del cultivo.

Mes de escasa oferta y de escaso consumo, las **hortalizas** más representativas han sido las crucíferas y las lechugas, que han perdido valor con el paso de las semanas. Al menos la poca abundante lluvia y la carencia de fuertes heladas ha permitido avanzar en las labores de campo, desde la implantación de nuevos cultivos, con la coliflor y el brócoli de primavera a la cabeza, como en la cosecha de otros como la zanahoria.

La pesadez ha perseguido al comercio de la **fruta** almacenada, pero una tensión en aumento a causa del alto nivel de existencias ha hecho que tanto la pera Conferencia como las manzanas hayan perdido valor en los últimos días de mes.

Las cotizaciones de las **almendras** permanecieron a un nivel que podemos definir como desconocido por lo elevado, gracias a una cosecha de 2013 mínima en nuestro país y a una demanda internacional que aumenta anualmente un 6%.

Las lluvias este mes de enero, aunque dificultaron el avance de las tareas de poda en todas las zonas productoras, tuvieron su faceta positiva en el aumento de las reservas hídricas de los **viñedos**. Y es que, aunque las cantidades de lluvia acumulada fueron escasas en Rioja Baja, su persistencia y baja intensidad les aseguraron una buena captación por los secanos.

### GANADERÍA

El mercado de las canales de **vacuno** mantuvo en el comienzo del año una coyuntura de mercado equilibrada entre oferta y demanda que le permitió operar con unos precios firmes y estables, que incluso pudieron anotar un mínimo avance a la salida del mes.

Los precios de los **corderos** anotaron durante la segunda semana del año su primer descenso anual. Una respuesta que llegaba puntual, como consecuencia de una coyuntura de mercado, en la que el descenso del consumo era el protagonista indiscutible.

La recuperación a comienzos de mes de una tasa de actividad casi normal trajo consigo el primer descenso de este año 2014 en el sector del porcino. Un descenso que se justificaba gracias al aumento del peso medio de los **cerdos** sacrificados, que a su vez era consecuencia de un otoño de meteorología benigna y del descenso de la matanza experimentado a finales del año 2013.

Los precios de los **lechones** para engorde se mantuvieron sin variación por su elevado precio y la entrada de animales de importación.

El mercado de la carne de **pollo** asistió a una fase de notable estabilidad en sus precios, que llegaba heredada desde el anterior mes de diciembre.

Los **huevos** vieron descender sus precios en los gramajes intermedios gracias a un consumo doméstico muy lento y pesado.

El año comenzaba en el sector de la carne de **conejo** con un severo descenso que dio pronto paso a la estabilidad de los precios.

## 1. METEOROLOGÍA

Logroño	T (°C)	TM (°C)	Tm (°C)	P (mm)	DP (días)
Enero 2014*	6,9	10,3	4,0	47	11
Enero valores estadísticos SIAR*	5,4	8,8	2,2	25	6
Enero valores estadísticos Aemet**	5,8	9,5	2,0	27	6

T= Tª media mensual; TM= Media mensual de las máximas diarias; Tm= Media mensual de las mínimas diarias.

P= Precipitación mensual; DP= días de precipitación superior a 1 mm.

\*Elaboración propia a partir de los datos de la estación SIAR de Logroño-La Grajera. Valores estadísticos serie 2005-2013.

\*\*Datos facilitados por la Aemet para el Observatorio de Logroño-Agoncillo. Serie 1971-2000.

LOGROÑO * (Valores extremos enero)	Tª máxima absoluta 2014	Tª mínima absoluta 2014	Tª máxima absoluta histórica	Tª mínima absoluta histórica
Temperatura	15,2	0,1	18,1	-5,9
Día	25/1/2014	17/1/2014	23/1/2009	10/1/2010

\*Elaboración propia a partir de los datos de la estación SIAR de Logroño-La Grajera. Valores extremos SIAR. Serie 2005-2013.

LOGROÑO * (Valores extremos enero)	Tª máxima absoluta 2014	Tª mínima absoluta 2014	Tª máxima absoluta histórica	Tª mínima absoluta histórica
Temperatura	15,2	0,1	19,3	-11,6
Día	25/1/2014	17/1/2014	20/1/2007	18/1/1957

\*Valores históricos extremos facilitados por la Aemet para el Observatorio de Logroño-Agoncillo.

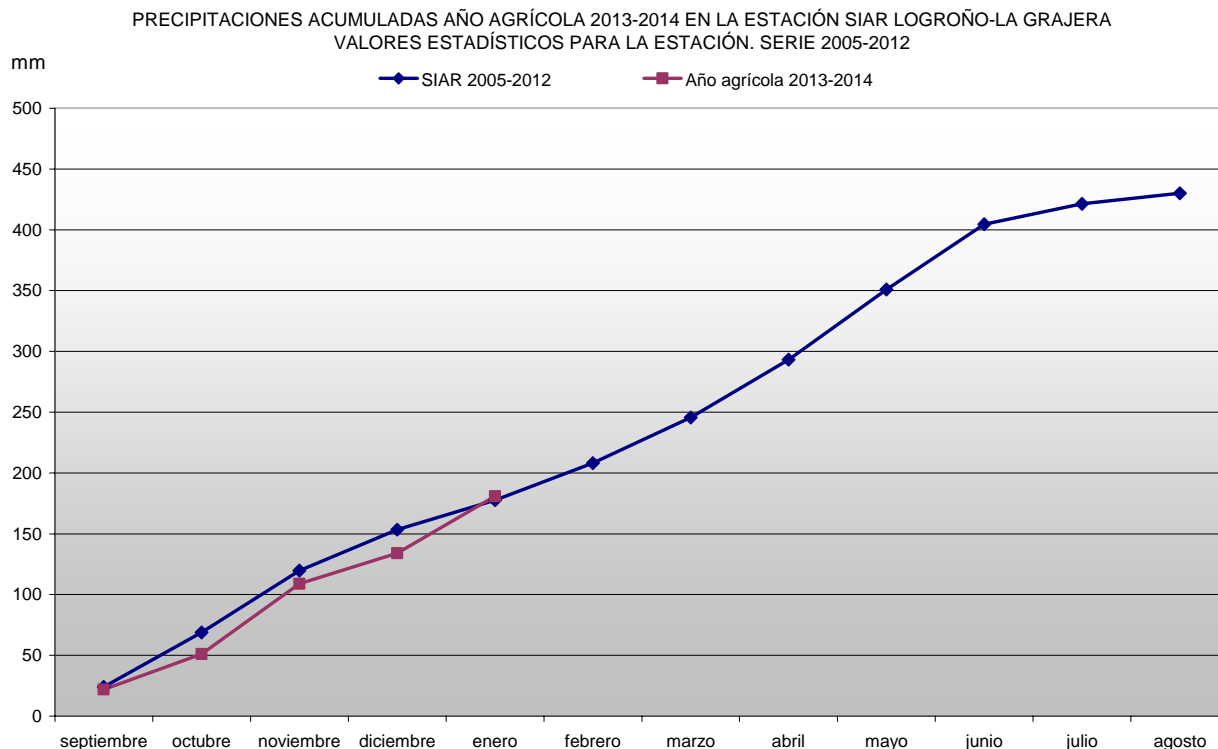
### PRECIPITACIONES MENSUALES ACUMULADAS EN 2014. ESTACIÓN DE LOGROÑO (LITROS/M²)

Ene.	Feb.	Mar.	Abr.	May.	Jun.	Jul.	Ago.	Sep.	Oct.	Nov.	Dic.	Total
47												

### PRECIPITACIONES ACUMULADAS EN ENERO EN OTROS OBSERVATORIOS DE LA RIOJA (MM)

Estaciones	Enero 2014	Acumulado año agrícola 2013/14	Acumulado 2014
Agoncillo	43	161	43
Albelda de Iregua	39	182	39
Aldeanueva de Ebro	34	111	34
Alfaro	24	124	24
Arenzana de Abajo	42	216	42
Ausejo	36	133	36
Calahorra	29	92	29
Casalarreina	34	180	34
Cervera (Cabretón)	16	138	16
Foncea	58	278	58
Igea	20	116	20
Leiva	30	197	30
Logroño (La Grajera)	47	181	47
Pazuengos	43	296	43
Rincón de Soto	35	109	35
San Vicente de la Sonsierra	31	106	31
Santa Engracia de Jubera	56	281	56
Santo Domingo de la Calzada	45	165	45
Uruñuela	30	210	30
Villar de Torre	44	207	44

Fuente: Elaboración propia a partir de los datos facilitados por el SIAR de sus estaciones.



El mes de enero de 2014 puede ser considerado como ligeramente más cálido de lo esperado y más húmedo de lo normal en la mayoría de estaciones del SIAR. Tomando como referencia los datos de la estación SIAR de Logroño-La Grajera, advertimos cómo las temperaturas mínimas muestran un valor medio mensual superior a lo esperado en 1,8 °C, mientras que la media de las máximas supera a su media estadística en 1,5 °C. Es de destacar que en esta estación no se registró durante este mes de enero ningún día de helada, cuando lo normal es que se produzcan 8.

La temperatura mínima de este primer mes del año 2014 en nuestra comunidad fueron los -3,2 °C que se anotaron en la estación SIAR de Agoncillo-Valdegón el día 17; mientras que la estación que registró un mayor número de días de helada fue la de Pazuengos con 15.

Con respecto a las precipitaciones, se observa que este mes resultó en la estación SIAR de Logroño-La Grajera más húmedo de lo normal, superándose en un 88% el valor de su precipitación media. En el resto de estaciones se acumularon cantidades superiores a sus medias para el periodo 2005-2013, a excepción de las de Alfaro, Igea y Leiva, que acumularon cantidades ligeramente inferiores a lo que indican sus registros estadísticos.

## 2. EVOLUCIÓN Y SITUACIÓN DE LOS EMBALSES

La situación de los embalses a día 31 de diciembre fue la siguiente:

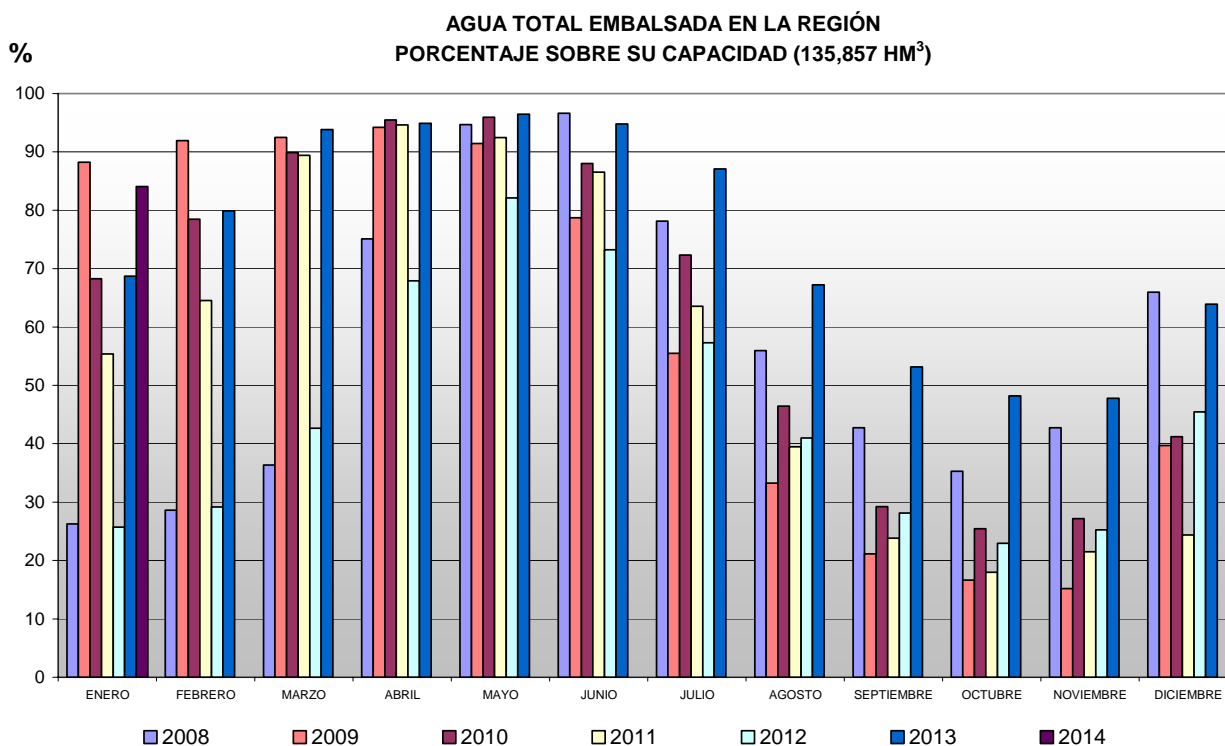
Mansilla.....	49.213.000 m <sup>3</sup>	(72,66%)
González-Lacasa.....	15.663.000 m <sup>3</sup>	(47,57%)
Pajares.....	21.959.000 m <sup>3</sup>	(62,39%)
<b>TOTAL.....</b>	<b>86.835.000 m<sup>3</sup></b>	<b>(63,92%)</b>

La situación de los embalses a día 31 de enero ha sido la siguiente:

Mansilla.....	59.042.000 m <sup>3</sup>	(87,17%)
González-Lacasa.....	26.693.000 m <sup>3</sup>	(81,06%)
Pajares.....	28.489.000 m <sup>3</sup>	(80,95%)
<b>TOTAL.....</b>	<b>114.224.000 m<sup>3</sup></b>	<b>(84,08%)</b>

Por tanto, el nivel medio de los embalses se encuentra al 84,08%, frente al 63,92% del 31 de diciembre.

Enero 2014	Mansilla		González-Lacasa		Pajares		Total	
	hm <sup>3</sup>	%	hm <sup>3</sup>	%	hm <sup>3</sup>	%	hm <sup>3</sup>	%
<b>3 de enero</b>	54,983	81,17	17,009	51,65	22,663	64,39	94,655	69,67
<b>10 de enero</b>	58,573	86,48	20,564	62,45	25,432	72,26	104,57	76,97
<b>17 de enero</b>	58,395	86,21	22,538	68,44	26,213	74,48	107,15	78,87
<b>24 de enero</b>	57,952	85,56	23,748	72,12	26,663	75,76	108,36	79,76
<b>31 de enero</b>	59,042	87,17	26,693	81,06	28,489	80,95	114,22	84,08



### 3. CULTIVOS

#### 3.1. CEREALES

##### SITUACIÓN DEL CAMPO

La escasez de precipitaciones en gran parte de Rioja Baja durante este mes de enero hizo que los campos sembrados con cereales de invierno mostraran de forma clara, a través del retraso en su evolución y de las dificultades en la nascencia, los efectos negativos de este periodo de sequía. Los síntomas eran más evidentes en el extremo oriental de nuestra comunidad, observándose una peor situación cuanto más tardía había sido la fecha de la siembra. Se advertía además, quizá también como influencia de la escasez de precipitaciones en Rioja Media y Baja, un porcentaje apreciable de los campos que mantenían el rastrojo de la campaña pasada. Era de suponer que las dificultades en las siembras y el descenso de los precios durante 2013 contribuyeron a que se incrementara en estas comarcas la superficie dedicada a barbecho. Un extremo que deberá verificarse en los próximos meses. En Rioja Alta, el cultivo había alcanzado una fenología más avanzada, gracias a una humedad más adecuada y constante, que permitía comenzar las habituales tareas de abonado y de aplicación de herbicidas de absorción radicular.

En Rioja Media y Baja se continuó con la cosecha de maíz, obteniéndose un grano de buena calidad, con una humedad inferior al 20% y con unos rendimientos que estuvieron cercanos a los 9.200 kg/ha.

##### SITUACIÓN DEL MERCADO

El año nuevo llegó hasta el sector de los cereales con la perspectiva de operar con unas cotizaciones inferiores a las de 2013 debido a las importantes producciones logradas ese año. Una situación que, aunque afectó a la posición de mercado de todos cereales, fue especialmente negativa en el maíz, ya que las dudas acerca de su balance final de existencias le confirió una mayor dosis de incertidumbre y debilidad. El resto de los cereales compartieron esta tendencia con el maíz, aunque con matices importantes. Así, el trigo, que había ido recuperando gran parte de la demanda mundial que perdió en la campaña pasada por la crisis económica y los altos precios del grano, veía su posición asentarse. La cebada, que en las semanas de final y comienzo de año sufre siempre la ausencia de una actividad comercial relevante, mantuvo también sus precios.

En cuanto a nuestro mercado local, se esperaba que a medida que transcurriera el mes se fuera recuperando parte de la actividad comercial perdida por las festividades navideñas. Una situación habitual a comienzos de año, que trae un aumento de la oferta, y por tanto una mayor presión bajista sobre los precios. Tampoco podemos olvidar que la demanda cubre sus necesidades de enero con mucha anticipación, y que febrero es, además, el mes de menor consumo de piensos. Un cúmulo de circunstancias que juegan a favor de los descensos, pero que este año han pasado por nuestro mercado local sin aparentes consecuencias.

(€/100 kg)	Al día 5	Al día 15	Al día 25	Precio medio mensual
Trigo	18,03	18,03	18,03	18,03
Cebada	15,93	15,93	15,93	15,93
Maíz: 14% *				18,03

\*Precio pagado por los ganaderos a la salida de almacén mayorista sin IVA.

#### 3.2. FORRAJERAS

El mercado de los forrajes no logró sacudirse la parálisis comercial reinante en el sector desde las festividades navideñas y, en consecuencia, sus precios a la salida de almacén mayorista permanecieron estables y sin posibilidades de aumento. Los almacenistas aguardaban a que el frío del invierno avivara algo la demanda interna, mientras que las ventas a la exportación conservaban una actividad escasa, aunque suficiente para el mantenimiento de los precios.

La abundancia en el mercado de forrajes granulados de segunda clase, pendientes de encontrar destino, siguió presionando el mercado a la baja haciendo que se cursaran ofertas con precios inferiores a los publicados oficialmente en las lonjas.



(€/100 kg)	Al día 5	Al día 15	Al día 25	Precio medio mensual
Heno de alfalfa	S. C.	S. C.	S. C.	S. C.

Precio salida almacén mayorista sin IVA.

### 3.3. PATATA

Hasta finales de mes, el comportamiento del mercado de la patata de consumo ha sido monótono y muy estable, con un precio fijado en 17 €/100 kg que se repetía desde comienzos de noviembre. Sin embargo, a medida que han pasado las semanas los productores y almacenistas han ido notando un aumento de la tensión que auguraba próximas variaciones.

Por un lado se sabía que la cosecha de los principales países europeos había resultado buena en volumen, cercano a la media de las últimas cinco campañas, lo que podría afectar con sus exportaciones al comercio de la nuestra. Por otro lado, también se sabía que la cosecha alemana ha resultado especialmente corta, lo que trasladaría parte de las exportaciones francesas al país germano y a los mercados que tradicionalmente ocupa éste en detrimento del nuestro, dejando a la patata local más margen de actuación.

Lo que finalmente ha acontecido en enero ha sido una importación muy moderada desde estos países, con Francia a la cabeza, que ha permitido revalorizar la producción local. Sin embargo, el valor de la patata de exportación francesa ha mostrado una tendencia claramente bajista, por lo que es de esperar que pronto se activen las entregas desde este país y la pequeña subida registrada a finales de este mes quede anulada por nuevos descensos.

(€/100 kg)	Al día 5	Al día 15	Al día 25	Precio medio mensual
Agria	17,00	17,00	19,00	17,67

### 3.4. REMOLACHA

El 28 de enero cerraba sus puertas la fábrica de Miranda de Ebro, dando por concluida la campaña de remolacha. El año comenzaba para los agricultores con una siembra complicada a causa de las incesantes lluvias. Sabido que las siembras tempranas mejoran los rendimientos, la labor de siembra dio comienzo a mediados de febrero a pesar de las dificultades y fue realizándose en la medida de las posibilidades de los terrenos, aprovechando los resquicios que la meteorología permitía. De este modo se llegó a finales de marzo con casi toda la superficie sembrada, pero no fue hasta finales de abril cuando se dio por concluida, alcanzando una superficie total de 1.260 ha, cifra muy similar a la campaña anterior.

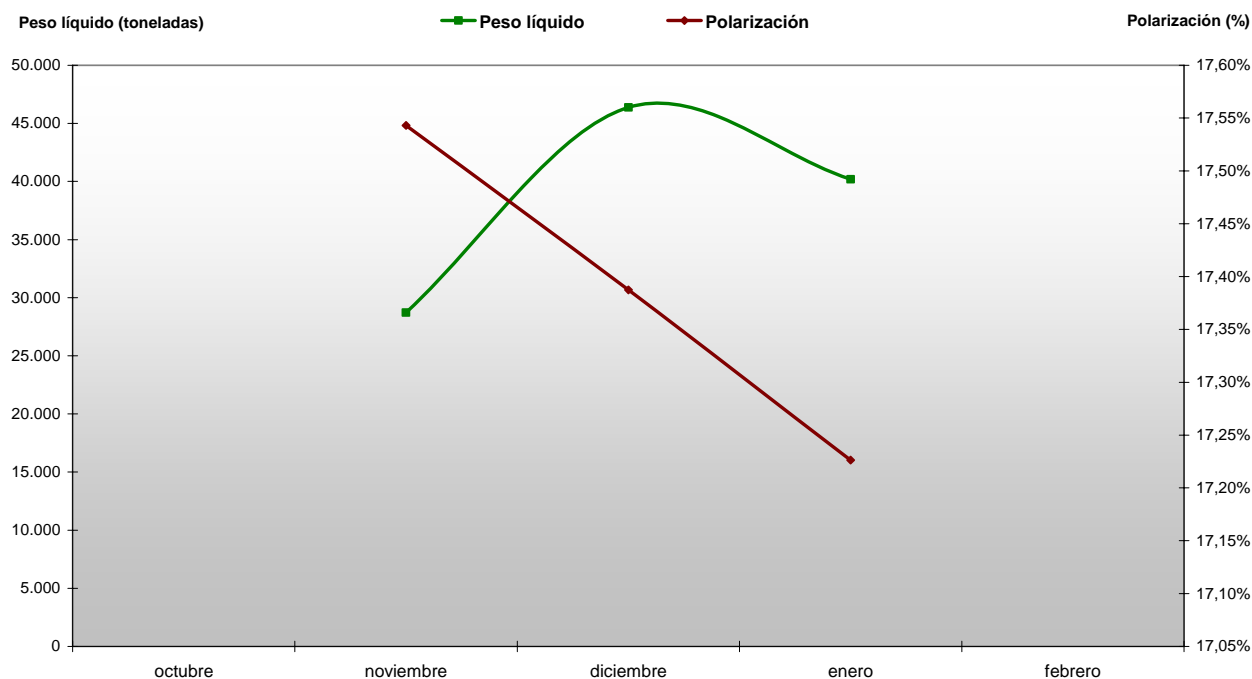
Las lluvias ayudaron a reducir al mínimo las aportaciones de aguas hasta julio, pero el retraso en las siembras y en el desarrollo fenológico de las plantas, más acusado en regiones limítrofes a la nuestra, retrasó la apertura de la fábrica de Miranda de Ebro en tres semanas respecto a 2012, de tal modo que no lo hizo hasta el 5 de noviembre.

En los 84 días que ha durado la campaña de extracción, se han procesado 115.276 t de remolacha procedente de nuestra región, con un descuento medio del 15,35% y una polarización media de 17,37°. Con 1.257 ha sembradas en esta campaña, el rendimiento medio ha sido de 91,49 t/ha. Estas cifras se alejan de los extraordinarios datos de las últimas dos campañas, pero son sin embargo los mejores resultados obtenidos tras éstas.

Destaca, por otro lado, la evolución de la polarización a lo largo de la cosecha. Con una buena parte de la superficie que pudo ser sembrada en fechas y el retraso en la apertura de la fábrica de Miranda de Ebro, al comienzo del arranque se llegó con un mayor periodo de desarrollo de las plantas permitiendo en los primeros compases de la cosecha unas buenas polarizaciones medias. Sin embargo, al contrario de lo que ocurre habitualmente, que las plantas aprovechan hasta el momento de la cosecha para continuar

engrosando y aumentando sus reservas de azúcar, la polarización media de esta campaña ha ido cayendo con el paso de las semanas. El origen de esta circunstancia podría estar en las cálidas temperaturas de octubre, que favorecieron la proliferación de cercospora y que causó daños en hojas limitando la fotosíntesis de las plantas y favoreciendo los rebrotes, que merman las reservas de las raíces.

**CAMPAÑA 2013-2014 DE REMOLACHA EN LA RIOJA. ENTREGAS MENSUALES**



### 3.5. HORTALIZAS

Lo más destacado del mes ha sido una corta oferta de la mayor parte de las hortalizas que, sin embargo, se ha encontrado con un más corto aún nivel de consumo, y que ha dejado los precios sin cambios o, como es el caso de las hortalizas más significativas, a la baja.

La coliflor experimentó una producción creciente una vez superada la falta de oferta de finales de otoño, que pronto se frenó con el cambio de variedades. Aunque era previsible una reducción de su precio, éste ha caído más de lo que correspondería en función de la producción local, ya que se ha visto muy influenciado por la gran cantidad de oferta proveniente del sudeste peninsular. Asimismo, la venta de brócoli se ha visto afectada por esta circunstancia, anotando una importante rebaja de su precio desde los máximos conseguidos a finales de año.

El valor de la lechuga también se ha visto afectado, y es que partiendo de los buenos precios que había logrado, a lo largo del mes sus cultivadores han tenido que lidiar con una oferta creciente de variedades más baratas procedente de otras zonas productoras.

Por otro lado, se ha terminado la campaña de cardo, cuyo precio no ha variado en ningún momento, y que muestra un consumo cada vez más discreto en su vertiente para fresco, siendo cada vez más demandado por el consumidor las preparaciones limpias y listas para su consumo.

Se han cosechado algunas alcachofas, aunque en muy pequeñas cantidades. Las heladas de enero no han sido especialmente abundantes ni persistentes, lo que ha permitido el desarrollo de los brotes que no obstante han presentado una deficiente calidad. Por el momento, son las procedentes de nuestra región vecina, cultivadas en zonas más bajas, las que copan el aún corto mercado.

Tampoco las lluvias han sido importantes, lo que ha permitido que los terrenos pudieran acondicionarse para la implantación de nuevos cultivos entre los que destacan la coliflor y el brócoli de primavera.

Las habas, por su parte, han aprovechado la bonanza de la meteorología para continuar con un desarrollo adecuado; y en Rioja Alta se ha continuado con la cosecha de zanahoria para industria, aún a un ritmo lento en tanto que las fábricas no lo demanden.

(€/kg)	Al día 5	Al día 15	Al día 25	Precio medio mensual	Conversión
Borraja	0,60	0,60	0,50	<b>0,57</b>	
Acelga amarilla	0,37	0,55	0,55	<b>0,49</b>	
Acelga verde	0,40	0,50	0,45	<b>0,45</b>	
Lechuga rizada (€/doc.)	3,80	3,60	3,45	<b>3,62</b>	1 doc.= 4 kg
Lechuga Hoja de Roble (€/doc.)	3,60	3,60	-	<b>3,60</b>	1 doc.= 3 kg
Escarola (€/doc.)	6,50	6,50	6,50	<b>6,50</b>	1 doc.= 8,4 kg
Coliflor (€/doc.)	6,00	5,20	5,20	<b>5,47</b>	1 doc.= 22 kg
Brócoli	0,60	0,40	0,40	<b>0,47</b>	
Romanescu (€/doc.)	6,00	6,00	6,00	<b>6,00</b>	1 doc.= 20 kg
Repollo Hoja Rizada	0,14	0,14	0,15	<b>0,14</b>	
Coles de Bruselas	-	0,60	0,60	<b>0,60</b>	
Apio (€/ud)	0,12	0,14	0,14	<b>0,13</b>	1 ud.= 1 kg
Cardo (€/ud.)	1,50	1,50	1,50	<b>1,50</b>	1 ud.= 6 kg

### 3.6. CHAMPIÑÓN Y SETAS

El año ha comenzado para el champiñón fresco muy estable, con precios que no se han movido de los 115 €/100 kg y que se sitúan cerca del valor esperado para un mes de enero. También estable se encuentra el valor del champiñón de industria que no ha variado con la entrada del año, y que sigue con el precio establecido en enero de 2013. La mayor parte de sus cultivadores, sin embargo, tienen que hacer frente en la presente campaña a una reducción de la cosecha de un 15% respecto a lo producido en la anterior, con lo que se espera aminorar excedentes y llegar al mercado en una mejor situación de competitividad.

Tampoco ha variado el precio de la seta, aunque en este caso no se puede hablar de estabilidad sino de malos precios. Con 100 €/100 kg, se sitúa como uno de los peores valores de promedio en cualquier momento de las últimas cinco campañas. Tras los altos precios de finales de año, enero arrancó con una importante depreciación que se ha mantenido durante todo el mes, dejando a los cultivadores en una situación de dudosa rentabilidad.

(€/100 kg)	Al día 5	Al día 15	Al día 25	Precio medio mensual
Champiñón granel	115,00	115,00	115,00	<b>115,00</b>
Pleurotus granel	100,00	100,00	100,00	<b>100,00</b>

### 3.7. FRUTAS

Tras las fiestas navideñas el mercado de la fruta almacenada ha recuperado cierta actividad, aunque no obstante el mes ha transcurrido aquejado de pesadez. Las importaciones desde Bélgica y Holanda de segundas categorías han atenuado la comercialización de nuestras mejores calidades, y las presiones han acabado a finales de mes pasando factura en los precios de la pera Conferencia y de la manzana Golden. Solamente la Blanquilla se ha estado mostrando más firme gracias a unas exportaciones más fluidas.

Pera (€/100 kg)	Al día 5	Al día 15	Al día 25	Precio medio mensual
Conferencia D.O.P.	56,00	56,00	56,00	<b>56,00</b>
Conferencia (65+)	49,00	49,00	49,00	<b>49,00</b>
Blanquilla D.O.P.	52,00	52,00	52,00	<b>52,00</b>
Zumo	0,09	0,09	0,09	<b>0,09</b>

Precios percibidos por el agricultor.

Manzana (€/100 kg)	Al día 5	Al día 15	Al día 25	Precio medio mensual
Golden (70+)	38,00	38,00	38,00	<b>38,00</b>
Zumo	9,00	9,00	9,00	<b>9,00</b>

Precios percibidos por el agricultor.

### 3.8. ALMENDRAS

Las cotizaciones de las almendras permanecieron a un nivel que podemos definir como desconocido por lo elevado, gracias a una cosecha de 2013 mínima en nuestro país y a una demanda internacional que aumenta anualmente un 6%. Consecuencia de ello son unos precios en origen para la almendra norteamericana un 25% por encima de los del año pasado, y unas importaciones hacia España que se incrementaron en un 60%.

A pesar de todo esto, el mercado de las almendras anotó en la última semana de enero, y por ello no aparece reflejado en la tabla adjunta, su primer ajuste bajista en varios meses. La escasez de la oferta nacional y unas cotizaciones en el mercado mundial muy elevadas a causa del aumento constante de la demanda, habían gobernado hasta entonces una coyuntura de mercado en la que los precios ascendieron hasta posiciones desconocidas. En consecuencia, este ajuste de fin de mes puede ser considerado un efecto del resultado del descenso de la demanda en nuestro mercado interno y también del comienzo de la floración en las zonas más precoces del país. Una situación que añade incertidumbre y cuyo resultado, una vez finalice, ofrecerá el primer atisbo de lo que será la próxima cosecha.

(€/100 kg en cáscara)	Al día 5	Al día 15	Al día 25	Precio medio mensual
Almendra Largueta	175,00	175,00	175,00	<b>175,00</b>
Almendra Marcota	183,00	183,00	183,00	<b>183,00</b>
Almendra Comuna	120,00	120,00	120,00	<b>120,00</b>

### 3.9. VIÑEDO

La labor de poda es quizá la más importante de todas las realizadas en los viñedos durante el invierno. Además de la destinada a la formación de vasos y espalderas en las plantaciones jóvenes, cuya importancia es evidente por su influencia directa en la vida productiva de la plantación, se realiza también la poda de fructificación, cuya influencia sobre la carga de racimos, la estructura de la cepa, e incluso el momento de brotación de las yemas, hacen de ella una labor cuyas consecuencias se prolongan durante todo el ciclo de cultivo.

Las lluvias este mes de enero, aunque dificultaron el avance de las tareas de poda en todas las zonas productoras, tuvieron su faceta positiva en el aumento de las reservas hídricas de los viñedos. Y es que, aunque las cantidades de lluvia acumulada fueron escasas en Rioja Baja, su persistencia y baja intensidad les aseguraron una buena captación por los secanos.

## 4. GANADERÍA

### 4.1. VACUNO

El mercado de las canales de vacuno mantuvo en el comienzo del año una coyuntura de mercado equilibrada entre oferta y demanda que le permitió operar con unos precios firmes y estables, que incluso pudieron anotar un mínimo avance a la salida del mes. Una coyuntura marcada por la estabilidad en la que existían argumentos favorables tanto para las subidas como para las presiones bajistas. Así, la existencia de una tasa de consumo interno muy corta, que debía reducirse aún más a medida que transcurriera el mes, era una justificación válida para que la demanda anulara los deseos de los ganaderos por ver aumentar el valor de sus reses. Afortunadamente, la existencia de una oferta muy corta descartó cualquier tentación de corrección bajista en los precios.

(€/100 kg en vivo)	Al día 5	Al día 15	Al día 25	Precio medio mensual
<b>Termeros</b> (para abasto)	271,22	271,22	271,22	<b>271,22</b>
<b>Añojos</b> (para abasto)	254,57	254,57	254,57	<b>254,57</b>
<b>Leche de vaca</b> (€/100 litros)				<b>40,00</b>

### 4.2. OVINO

Los precios de los corderos anotaron durante la segunda semana del año su primer descenso anual. Una respuesta que llegaba puntual, como consecuencia de una coyuntura de mercado en la que el descenso del consumo era el protagonista indiscutible. La demanda, una vez el mes de enero dejó atrás las festividades de comienzo de año, se redujo de una forma apreciable, a pesar de que el sector denunciaba una tasa de consumo en descenso en el mes de diciembre, basándose en la nula evolución de los precios durante la campaña navideña.

Estos descensos de los precios son algo habitual en el mes de enero, cuando las ventas de lechales en el mercado interior se van cargando de pesadez y el consumo se retira del mercado. Al igual que en los enero de los años pasado y anterior, el mercado dispuso de las ventas a la exportación como una forma exitosa de aligerar la oferta de animales pesados, y lograr así un leve y transitorio alivio en la comprometida posición de los lechales. No podemos pasar por alto que este descenso generalizado de los precios se produjo bajo un nivel de oferta especialmente escaso en los corderos de mayor peso, que si vio reducirse su valor lo hizo por la necesidad de mantener abierto el flujo exportador. Los ganaderos confiaban que estos precios constituyeran un valor mínimo sobre el que reconstruir la rentabilidad de una actividad que tuvo en aquellas, las primeras semanas de 2014, un resultado muy negativo, ya que a la escasa disponibilidad de corderos lechales hubo que unir un precio pagado por unidad en nuestro mercado local en torno a los 42 €.

(€/100 kg en vivo)	Al día 5	Al día 15	Al día 25	Precio medio mensual
<b>Cordero lechal</b>	405,00	360,50	360,50	<b>375,33</b>
<b>Cordero recental</b>	310,00	300,00	310,00	<b>300,00</b>
<b>Cordero pascual</b>	309,00	299,00	289,00	<b>299,00</b>
<b>Cabrito lechal</b>	440,00	400,00	400,00	<b>440,00</b>
<b>Leche de oveja</b> (€/100 litros)				<b>97,00</b>
<b>Leche de cabra</b> (€/100 litros)				<b>68,00</b>

### 4.3. PORCINO

La recuperación a comienzos de mes de una tasa de actividad casi normal trajo consigo el primer descenso de este año 2014 en el sector del porcino. Un descenso que se justificaba gracias al aumento del peso medio de los cerdos sacrificados, que a su vez era consecuencia de un otoño de meteorología benigna y del descenso de la matanza experimentado a finales del año 2013. Los mataderos, conscientes de operar con unos precios cuya trayectoria descendente debía prolongarse algunas semanas más,

avivaron el ritmo de sus sacrificios con el objetivo de recomponer un volumen de canales y despieces en sus cámaras a un precio lo más bajo posible.

La segunda quincena del mes, con dos descensos de 1 céntimo en el kilo en vivo de cerdo cebado, parecía anunciar la llegada de la estabilidad a este mercado. La abundante oferta de la que disponían los mataderos mantuvo firme el rumbo descendente de las cotizaciones, aunque el cambio de tendencia adoptado por los precios de los mercados francés y alemán aumentó las esperanzas de lograr un nuevo equilibrio que hubiera servido de soporte inferior a los precios. En contra de estas esperanzas encontrábamos un mercado de la carne muy pesado, con un consumo interno reducido, lo que obligaba a congelar una buena parte de los muchos cerdos que se sacrificaban semanalmente.

En contra de una trayectoria en descenso casi constante, los precios del mercado del porcino se despidieron del mes con una mínima subida, cuya responsabilidad era tanto de la gran avidez de la demanda como de la desaparición de los excedentes navideños de la oferta. Ambas situaciones permitieron esta tímida subida, que también se anotó, aunque con algo más de recorrido, en el resto de los mercados europeos. En situaciones normales, y atendiendo al habitual comportamiento de los precios en el comienzo del año, habría sido de esperar que esta tendencia se asentara, y que esta subida de final de mes hubiera supuesto como en años anteriores el prólogo de un largo ascenso de los precios. El cierre por sorpresa de las fronteras rusas a la carne de porcino de toda la Unión Europea, dictado por la existencia de un brote de peste porcina africana en Lituania y que fue anunciado por sorpresa a finales este mes de enero, puso en serio peligro la continuidad de esta tendencia.

Los precios de los lechones para engorde se mantuvieron sin variación por dos causas fundamentales. Primero, por su elevado precio, que obligó a los demandantes a meditar su compra en un periodo en el que los cerdos cebados iban lentamente perdiendo buena parte de su valor. Y segundo, por la entrada de animales de importación a nuestro mercado que, aunque llegaron en un número ajustado, tuvieron la influencia suficiente para evitar que cundiera la sensación de contar con una oferta reducida.

	Al día 5	Al día 15	Al día 25	Precio medio mensual
<b>Cerdo cebado</b> (€/100 kg en vivo)	130,00	126,00	125,00	<b>127,00</b>
<b>Cerdo cebado</b> (€/100 kg en canal)	159,00	154,00	154,00	<b>155,67</b>
<b>Lechón unidad</b> (15 kg)	44,00	44,00	44,00	<b>44,00</b>

#### 4.4. AVES Y HUEVOS

El mercado de la carne de pollo asistió a una fase de notable estabilidad en sus precios, que llegaba heredada desde el anterior mes de diciembre. Para el año recién comenzado se esperaba que la producción continuara en ligero aumento, y que la demanda, siempre sumando la interna y la destinada a la exportación, conservara su fase de crecimiento. A corto plazo, los ganaderos aguardaban el aumento del consumo, que teóricamente debía producirse en las siguientes semanas, para ver plasmarse sus deseos de aumento de los precios.

El sector ganadero que en el año 2013 muestra un mayor descenso en sus precios fue el de la avicultura de puesta, que padeció un recorte superior al 30% en las categorías intermedias, las más demandadas por los hogares españoles. Una situación muy perjudicial para los productores, que vieron cómo las cotizaciones en este primer mes de 2014 descendieron en los gramajes intermedios, debido a una ligera superioridad de la producción frente a un consumo doméstico perjudicado por la denominada "cuesta de enero". Los gramajes más elevados, por el contrario, aumentaron levemente sus precios debido fundamentalmente a su escasez en los mercados.

	Al día 5	Al día 15	Al día 25	Precio medio mensual
<b>Pollo de granja</b> (€/100 kg en vivo)	107,00	107,00	107,00	<b>107,00</b>
<b>Huevos de gallina cat. XL</b> (€/100 docenas)	126,00	129,00	129,00	<b>128,00</b>
<b>Huevos de gallina cat. L</b> (€/100 docenas)	102,00	99,00	99,00	<b>100,00</b>

#### 4.5. CONEJOS

La cotización media anual de la carne de conejo en 2013 ofrece un valor medio ligeramente superior a las de los dos ejercicios anteriores. Se advierte también, a través de su evolución durante estos tres años, una acusada estacionalidad, en la que se observa un claro incremento del consumo y de las cotizaciones durante la campaña estival.

El año comenzaba en este sector con un severo descenso que dio pronto paso a la estabilidad de los precios. Una situación que se mantendría hasta la última semana del mes, en la que de nuevo las cotizaciones cederían apreciablemente. Una tasa de consumo bajo mínimos obligaba a los productores a reducir sus precios de venta en busca de un consumo perdido.

(€/100 kg en vivo)	Al día 5	Al día 15	Al día 25	Precio medio mensual
Conejo	185,00	185,00	185,00	185,00